

Arbeitsmarkt in Zahlen

Sperrfrist: 28.07.2011, 09:55 Uhr



Arbeitsmarktreport Land Niedersachsen Juli 2011



Bundesagentur für Arbeit
Statistik



Impressum

Reihe: Arbeitsmarkt in Zahlen
Titel: Arbeitsmarktreport
Region: Land Niedersachsen
Berichtsmonat: Juli 2011
Periodizität: monatlich
Hinweise: Sperrfrist: 28.07.2011, 09:55 Uhr

**Nächster
Veröffentlichungstermin:** 31.08.2011

Herausgeber: Bundesagentur für Arbeit
Statistik

Rückfragen an: Statistik-Service Nordost
Spichernstr. 1
30161 Hannover

E-Mail: Statistik-Service-Nordost@arbeitsagentur.de

Hotline: Tel.: 01801 78722 20 *

Fax: Fax: 01801 78722 21 *

*) 3,9 Cent je Minute aus dem Festnetz der Deutschen Telekom. Bei Anrufen aus Mobilfunknetzen höchstens 42 ct / min.

Weiterführende statistische Informationen

Internet: <http://statistik.arbeitsagentur.de>
Statistik nach Themen
<http://statistik.arbeitsagentur.de/Navigation/Statistik/Statistik-nach-Themen/Statistik-nach-Themen-Nav.html>
Aktuelle Daten

Zitierhinweis: Statistik der Bundesagentur für Arbeit
Arbeitsmarkt in Zahlen, Arbeitsmarktreport, Nürnberg, Juli 2011.

© Statistik der Bundesagentur für Arbeit

Der Inhalt unterliegt urheberrechtlichem Schutz.

Für nichtgewerbliche Zwecke sind Vervielfältigung und unentgeltliche Verbreitung, auch auszugsweise, mit genauer Quellenangabe gestattet.

Die Verbreitung, auch auszugsweise, über elektronische Systeme/Datenträger bedarf der vorherigen Zustimmung.

Alle übrigen Rechte vorbehalten.



Abkürzungen und Zeichenerklärung

AA	Agentur für Arbeit
ABM	Arbeitsbeschaffungsmaßnahmen
AGH	Arbeitsgelegenheiten
BA	Bundesagentur für Arbeit
BSI	Beschäftigung schaffende Infrastrukturmaßnahmen
dar.	darunter
dav.	davon
GSt	Geschäftsstelle
HA	Hauptagentur
IT	Informationstechnologie
PSA	Personal-Service-Agentur
RD	Regionaldirektion
SGB	Sozialgesetzbuch
zKT	zugelassene kommunale Träger
I	insgesamt
M	Männer
F	Frauen
MD	Monatsdurchschnitt
ME	Monatsende
MS	Monatssumme
MM	Monatsmitte
MA	Monatsanfang
JA	Jahresanfang
JD	Jahresdurchschnitt
JE	Jahresende
JS	Jahressumme
r	berichtigte Zahl
s	geschätzte Zahl
u	unzuverlässige oder ungewisse Daten
0	mehr als nichts, aber weniger als die Hälfte der kleinsten Einheit, die in der Tabelle zur Darstellung gebracht werden kann
-	nichts vorhanden
.	kein Nachweis vorhanden
...	Angaben fallen später an
*	Zahlenwerte kleiner 3 und korrespondierende Werte werden aus Datenschutzgründen nicht ausgewiesen
x	Nachweis nicht sinnvoll

Abweichungen in den Summen ergeben sich durch Runden der Zahlen.

Inhaltsverzeichnis

Arbeitsmarktreport

Land Niedersachsen

Juli 2011

	Seite
Eckwerte des Arbeitsmarktes	<u>5</u>
Eckwerte des Arbeitsmarktes im Rechtskreis SGB III	<u>6</u>
Eckwerte des Arbeitsmarktes im Rechtskreis SGB II	<u>7</u>
Bestand an Arbeitslosen nach Rechtskreisen	<u>8</u>
Bestand an Arbeitslosen nach Personengruppen	<u>9</u>
Zugang in und Abgang aus Arbeitslosigkeit	<u>10</u>
Gemeldete Arbeitsstellen	<u>11</u>
Arbeitsmarktpolitische Maßnahmen	<u>12</u>
Ausbildungsstellenmarkt	<u>13</u>
Veränderung des Bestandes an Arbeitslosen nach Kreisen	<u>14</u>
Arbeitslosenquoten nach Kreisen	<u>15</u>

Die Unterbeschäftigung und ihre Komponenten wurden im Mai 2011 auf ein verbessertes Messkonzept umgestellt und die Daten rückwirkend bis 2008 revidiert. Zudem wurde aufgrund eines geänderten Datenaufbereitungsverfahrens die zweckgebundene erweiterte Bezugsgröße zur Berechnung der Unterbeschäftigungsquote rückwirkend ab Mai 2010 revidiert. Vergleiche mit früheren Zeiträumen sind deshalb eingeschränkt.

Eckwerte des Arbeitsmarktes

 Land Niedersachsen
 Juli 2011

Merkmale	Jul 2011	Jun 2011	Mai 2011	Veränderung gegenüber					
				Vormonat		Vorjahresmonat ¹⁾			
						Jul 2010		Jun 2010	Mai 2010
				absolut	in %	absolut	in %	in %	in %
Bestand an Arbeitsuchenden									
Insgesamt	487.918	486.304	488.820	1.614	0,3	-41.712	-7,9	-8,7	-8,8
Bestand an Arbeitslosen									
Insgesamt	275.993	267.350	271.253	8.643	3,2	-25.163	-8,4	-8,1	-8,0
51,2% Männer	141.432	139.054	142.415	2.378	1,7	-16.474	-10,4	-10,3	-10,7
48,8% Frauen	134.561	128.296	128.838	6.265	4,9	-8.689	-6,1	-5,5	-4,7
11,9% 15 bis unter 25 Jahre	32.932	24.203	24.179	8.729	36,1	-4.227	-11,4	-17,7	-12,7
2,1% dar. 15 bis unter 20 Jahre	5.757	3.969	3.921	1.788	45,0	-841	-12,7	-17,6	-10,8
28,5% 50 bis unter 65 Jahre	78.630	79.748	80.402	-1.118	-1,4	-847	-1,1	0,9	0,7
16,5% dar. 55 bis unter 65 Jahre	45.543	46.098	46.368	-555	-1,2	838	1,9	4,2	4,6
x Langzeitarbeitslose	x	x	x	x	x	x	x	x	x
5,0% Schwerbehinderte ²⁾	13.836	13.852	13.795	-16	-0,1	136	1,0	2,6	1,8
13,0% Ausländer	35.879	35.604	35.853	275	0,8	-1.812	-4,8	-3,9	-4,6
Zugang an Arbeitslosen									
Insgesamt	71.554	61.937	56.051	9.617	15,5	-7.815	-9,8	-11,7	-12,5
dar. aus Erwerbstätigkeit	23.903	20.815	20.155	3.088	14,8	-2.531	-9,6	-4,3	-8,4
aus Ausbildung/sonst. Maßnahme	26.002	16.681	14.208	9.321	55,9	-4.464	-14,7	-29,5	-26,1
seit Jahresbeginn	466.907	395.353	333.416	x	x	-48.565	-9,4	-9,3	-8,9
Abgang an Arbeitslosen									
Insgesamt	62.931	65.885	65.922	-2.954	-4,5	-6.059	-8,8	-11,1	-16,2
dar. in Erwerbstätigkeit	22.346	24.034	25.740	-1.688	-7,0	-3.716	-14,3	-11,4	-13,3
in Ausbildung/sonst. Maßnahme	12.246	13.493	13.557	-1.247	-9,2	-2.043	-14,3	-24,1	-30,8
seit Jahresbeginn	473.111	410.180	344.295	x	x	-38.166	-7,5	-7,3	-6,5
Arbeitslosenquoten bezogen auf									
alle zivilen Erwerbspersonen	6,9	6,7	6,8	x	x	x	7,5	7,3	7,4
dar. Männer	6,6	6,5	6,7	x	x	x	7,4	7,3	7,5
Frauen	7,2	6,9	6,9	x	x	x	7,7	7,3	7,3
15 bis unter 25 Jahre	7,3	5,4	5,4	x	x	x	8,4	6,6	6,3
15 bis unter 20 Jahre	4,2	2,9	2,9	x	x	x	4,8	3,5	3,2
50 bis unter 65 Jahre	7,1	7,2	7,3	x	x	x	7,5	7,4	7,5
55 bis unter 65 Jahre	7,5	7,6	7,6	x	x	x	7,6	7,5	7,5
Ausländer	17,4	17,2	17,3	x	x	x	18,5	18,2	18,4
abhängige zivile Erwerbspersonen	7,6	7,4	7,5	x	x	x	8,4	8,1	8,2
Unterbeschäftigung									
Arbeitslosigkeit im weiteren Sinne	298.201	290.162	296.072	8.039	2,8	-28.158	-8,6	-9,2	-8,9
Unterbeschäftigung im engeren Sinne	356.792	350.802	359.959	5.990	1,7	-44.560	-11,1	-12,4	-12,1
Unterbeschäftigung (ohne Kurzarbeit)	375.817	370.071	379.336	5.746	1,6	-46.436	-11,0	-12,2	-11,9
Unterbeschäftigungsquote	9,3	9,1	9,4	x	x	x	10,5	10,4	10,7
Leistungsempfänger³⁾									
Arbeitslosengeld	72.918	69.261	72.295	3.657	5,3	-18.541	-20,3	-20,7	-20,8
Gemeldete Arbeitsstellen									
Zugang	19.836	19.948	18.865	-112	-0,6	1.803	10,0	5,8	3,7
Zugang seit Jahresbeginn	129.242	109.406	89.458	x	x	16.115	14,2	15,1	17,3
Bestand	49.658	48.593	47.001	1.065	2,2	11.323	29,5	28,3	31,8

1) Bei Quoten werden die Vorjahreswerte ausgewiesen.

© Statistik der Bundesagentur für Arbeit

2) Ab Januar 2010 werden die bei Arbeitsagenturen erfassten Personen, denen eine Gleichstellung zugesichert wurde, nicht mehr als Schwerbehinderte gezählt.

3) Vorläufige, hochgerechnete Werte am aktuellen Rand (beim Arbeitslosengeld für die letzten zwei Monate, bei den SGB II-Daten für die letzten drei Monate).

Eckwerte des Arbeitsmarktes im Rechtskreis SGB III

Land Niedersachsen
Juli 2011

Merkmale	Jul 2011	Jun 2011	Mai 2011	Veränderung gegenüber					
				Vormonat		Vorjahresmonat ¹⁾			
						Jul 2010		Jun 2010	Mai 2010
				absolut	in %	absolut	in %	in %	in %
Bestand an Arbeitsuchenden									
Insgesamt	146.275	144.188	143.878	2.087	1,4	-24.140	-14,2	-17,2	-18,4
Bestand an Arbeitslosen									
Insgesamt	83.803	74.637	76.867	9.166	12,3	-15.816	-15,9	-19,3	-19,2
49,4% Männer	41.379	37.478	39.253	3.901	10,4	-10.655	-20,5	-24,4	-25,2
50,6% Frauen	42.424	37.159	37.614	5.265	14,2	-5.161	-10,8	-13,4	-11,7
20,1% 15 bis unter 25 Jahre	16.827	9.543	9.518	7.284	76,3	-3.067	-15,4	-33,4	-25,8
2,7% dar. 15 bis unter 20 Jahre	2.255	1.017	1.001	1.238	121,7	-415	-15,5	-39,5	-25,6
35,7% 50 bis unter 65 Jahre	29.914	30.133	30.861	-219	-0,7	-3.453	-10,3	-9,0	-8,5
25,7% dar. 55 bis unter 65 Jahre	21.498	21.693	22.101	-195	-0,9	-1.558	-6,8	-4,8	-3,3
14,9% Langzeitarbeitslose	12.486	12.522	12.751	-36	-0,3	-757	-5,7	-2,7	-0,1
7,0% Schwerbehinderte ²⁾	5.858	5.795	5.857	63	1,1	-392	-6,3	-4,4	-3,8
6,1% Ausländer	5.106	4.919	5.021	187	3,8	-652	-11,3	-13,0	-16,1
Zugang an Arbeitslosen									
Insgesamt	35.295	24.729	22.959	10.566	42,7	-3.227	-8,4	-19,4	-16,6
dar. aus Erwerbstätigkeit	15.695	12.932	12.810	2.763	21,4	-1.772	-10,1	-4,8	-10,2
aus Ausbildung/sonst. Maßnahme	14.695	6.191	5.004	8.504	137,4	-670	-4,4	-41,6	-32,4
seit Jahresbeginn	208.830	173.535	148.806	x	x	-37.363	-15,2	-16,4	-15,9
Abgang an Arbeitslosen									
Insgesamt	24.579	25.669	27.435	-1.090	-4,2	-4.707	-16,1	-17,9	-20,0
dar. in Erwerbstätigkeit	11.848	12.618	14.340	-770	-6,1	-2.874	-19,5	-16,2	-16,3
in Ausbildung/sonst. Maßnahme	4.350	4.744	4.907	-394	-8,3	-553	-11,3	-26,6	-31,8
seit Jahresbeginn	202.915	178.336	152.667	x	x	-28.768	-12,4	-11,9	-10,8
Arbeitslosenquoten bezogen auf									
alle zivilen Erwerbspersonen	2,1	1,9	1,9	x	x	x	2,5	2,3	2,4
dar. Männer	1,9	1,8	1,8	x	x	x	2,4	2,3	2,5
Frauen	2,3	2,0	2,0	x	x	x	2,6	2,3	2,3
15 bis unter 25 Jahre	3,7	2,1	2,1	x	x	x	4,5	3,2	2,9
15 bis unter 20 Jahre	1,6	0,7	0,7	x	x	x	1,9	1,2	1,0
50 bis unter 65 Jahre	2,7	2,7	2,8	x	x	x	3,1	3,1	3,2
55 bis unter 65 Jahre	3,5	3,6	3,6	x	x	x	3,9	3,9	3,9
Ausländer	2,5	2,4	2,4	x	x	x	2,8	2,8	2,9
abhängige zivile Erwerbspersonen	2,3	2,1	2,1	x	x	x	2,8	2,6	2,6
Unterbeschäftigung									
Arbeitslosigkeit im weiteren Sinne	87.042	77.916	80.771	9.126	11,7	-17.708	-16,9	-21,3	-21,4
Unterbeschäftigung im engeren Sinne	99.784	91.246	95.249	8.538	9,4	-19.653	-16,5	-20,4	-20,4
Unterbeschäftigung (ohne Kurzarbeit)	118.077	109.799	113.934	8.278	7,5	-21.392	-15,3	-18,5	-18,5
Unterbeschäftigungsquote	2,9	2,7	2,8	x	x	x	3,5	3,3	3,5
Leistungsempfänger									
Arbeitslosengeld ³⁾	72.918	69.261	72.295	3.657	5,3	-18.541	-20,3	-20,7	-20,8

1) Bei Quoten werden die Vorjahreswerte ausgewiesen.

© Statistik der Bundesagentur für Arbeit

Die Differenzierung nach Rechtskreisen basiert auf anteiligen Quoten der Arbeitslosen in den beiden Rechtskreisen, d.h. die Basis ist jeweils gleich und in der Summe ergibt sich die Arbeitslosenquote insgesamt. Abweichungen in der Summe sind rundungsbedingt.

2) Ab Januar 2010 werden die bei Arbeitsagenturen erfassten Personen, denen eine Gleichstellung zugesichert wurde, nicht mehr als Schwerbehinderte gezählt.

3) Vorläufige, hochgerechnete Werte für Juni 2011 und Juli 2011; ohne Arbeitslosengeld bei Weiterbildung.

Eckwerte des Arbeitsmarktes im Rechtskreis SGB II

 Land Niedersachsen
 Juli 2011

Merkmale	Jul 2011	Jun 2011	Mai 2011	Veränderung gegenüber					
				Vormonat		Vorjahresmonat ¹⁾			
						Jul 2010		Jun 2010	Mai 2010
				absolut	in %	absolut	in %	in %	in %
Bestand an Arbeitsuchenden									
Insgesamt	341.643	342.116	344.942	-473	-0,1	-17.572	-4,9	-4,6	-4,1
Bestand an Arbeitslosen									
Insgesamt	192.190	192.713	194.386	-523	-0,3	-9.347	-4,6	-2,8	-2,6
52,1% Männer	100.053	101.576	103.162	-1.523	-1,5	-5.819	-5,5	-3,7	-3,5
47,9% Frauen	92.137	91.137	91.224	1.000	1,1	-3.528	-3,7	-1,8	-1,5
8,4% 15 bis unter 25 Jahre	16.105	14.660	14.661	1.445	9,9	-1.160	-6,7	-2,8	-1,3
1,8% dar. 15 bis unter 20 Jahre	3.502	2.952	2.920	550	18,6	-426	-10,8	-5,9	-4,2
25,3% 50 bis unter 65 Jahre	48.716	49.615	49.541	-899	-1,8	2.606	5,7	8,0	7,4
12,5% dar. 55 bis unter 65 Jahre	24.045	24.405	24.267	-360	-1,5	2.396	11,1	13,9	13,1
x Langzeitarbeitslose	x	x	x	x	x	x	x	x	x
4,2% Schwerbehinderte ²⁾	7.978	8.057	7.938	-79	-1,0	528	7,1	8,3	6,3
16,0% Ausländer	30.773	30.685	30.832	88	0,3	-1.160	-3,6	-2,3	-2,5
Zugang an Arbeitslosen									
Insgesamt	36.259	37.208	33.092	-949	-2,6	-4.588	-11,2	-5,7	-9,4
dar. aus Erwerbstätigkeit	8.208	7.883	7.345	325	4,1	-759	-8,5	-3,4	-5,1
aus Ausbildung/sonst. Maßnahme	11.307	10.490	9.204	817	7,8	-3.794	-25,1	-19,5	-22,2
seit Jahresbeginn	258.077	221.818	184.610	x	x	-11.202	-4,2	-2,9	-2,3
Abgang an Arbeitslosen									
Insgesamt	38.352	40.216	38.487	-1.864	-4,6	-1.352	-3,4	-6,1	-13,3
dar. in Erwerbstätigkeit	10.498	11.416	11.400	-918	-8,0	-842	-7,4	-5,4	-9,3
in Ausbildung/sonst. Maßnahme	7.896	8.749	8.650	-853	-9,7	-1.490	-15,9	-22,6	-30,3
seit Jahresbeginn	270.196	231.844	191.628	x	x	-9.398	-3,4	-3,4	-2,8
Arbeitslosenquoten bezogen auf									
alle zivilen Erwerbspersonen	4,8	4,8	4,8	x	x	x	5,1	5,0	5,0
dar. Männer	4,7	4,8	4,8	x	x	x	5,0	5,0	5,0
Frauen	4,9	4,9	4,9	x	x	x	5,1	5,0	5,0
15 bis unter 25 Jahre	3,6	3,3	3,3	x	x	x	3,9	3,4	3,4
15 bis unter 20 Jahre	2,6	2,2	2,1	x	x	x	2,9	2,3	2,2
50 bis unter 65 Jahre	4,4	4,5	4,5	x	x	x	4,3	4,3	4,3
55 bis unter 65 Jahre	3,9	4,0	4,0	x	x	x	3,7	3,6	3,7
Ausländer	14,9	14,8	14,9	x	x	x	15,7	15,4	15,5
abhängige zivile Erwerbspersonen	5,3	5,3	5,4	x	x	x	5,6	5,5	5,6
Unterbeschäftigung									
Arbeitslosigkeit im weiteren Sinne	211.159	212.246	215.301	-1.087	-0,5	-10.450	-4,7	-3,7	-3,1
Unterbeschäftigung im engeren Sinne	257.008	259.556	264.710	-2.548	-1,0	-24.907	-8,8	-9,1	-8,7
Unterbeschäftigung (ohne Kurzarbeit)	257.740	260.272	265.402	-2.532	-1,0	-25.044	-8,9	-9,2	-8,8
Unterbeschäftigungsquote	6,4	6,4	6,5	x	x	x	7,0	7,1	7,2

1) Bei Quoten werden die Vorjahreswerte ausgewiesen.

© Statistik der Bundesagentur für Arbeit

Die Differenzierung nach Rechtskreisen basiert auf anteiligen Quoten der Arbeitslosen in den beiden Rechtskreisen,

d.h. die Basis ist jeweils gleich und in der Summe ergibt sich die Arbeitslosenquote insgesamt. Abweichungen in der Summe sind rundungsbedingt.

2) Ab Januar 2010 werden die bei Arbeitsagenturen erfassten Personen, denen eine Gleichstellung zugesichert wurde, nicht mehr als Schwerbehinderte gezählt.

3) Vorläufige, hochgerechnete Werte für Mai 2011 bis Juli 2011.

Bestand an Arbeitslosen nach Rechtskreisen

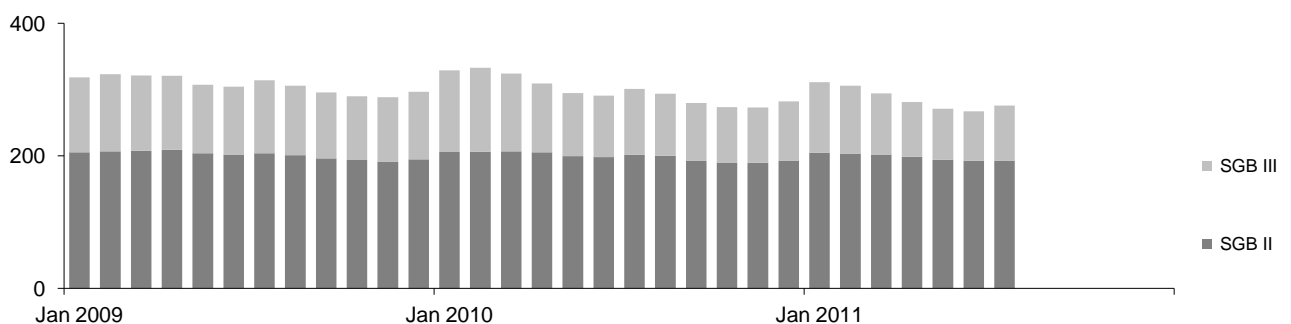
Land Niedersachsen

Juli 2011

Die Arbeitslosigkeit ist im Juli um 8.643 auf 275.993 gestiegen. Im Vergleich zum Vorjahresmonat gab es 25.163 Arbeitslose weniger. Die Arbeitslosenquote auf Basis aller zivilen Erwerbspersonen betrug im Juli 6,9%; vor einem Jahr hatte sie sich auf 7,5% belaufen.

Im Rechtskreis SGB III lag die Arbeitslosigkeit bei 83.803, das sind 9.166 mehr als im Vormonat und 15.816 weniger als im Vorjahr. Die anteilige SGB III-Arbeitslosenquote lag bei 2,1%. Im Rechtskreis SGB II gab es 192.190 Arbeitslose, das ist ein Minus von 523 gegenüber Juni; im Vergleich zum Juli 2010 waren es 9.347 Arbeitslose weniger. Die anteilige SGB II-Arbeitslosenquote betrug 4,8%.

Entwicklung des Bestandes an Arbeitslosen nach Rechtskreisen (in Tausend)



Bestand an Arbeitslosen	Jul 2011	Veränderung gegenüber				Arbeitslosenquote ¹⁾		
		Vormonat		Vorjahresmonat		Jul 2011	Vormonat	Vorjahr
		absolut	in %	absolut	in %	in %		
		1	2	3	4	5	6	7
Insgesamt	275.993	8.643	3,2	-25.163	-8,4	6,9	6,7	7,5
Männer	141.432	2.378	1,7	-16.474	-10,4	6,6	6,5	7,4
Frauen	134.561	6.265	4,9	-8.689	-6,1	7,2	6,9	7,7
15 bis unter 25 Jahre	32.932	8.729	36,1	-4.227	-11,4	7,3	5,4	8,4
15 bis unter 20 Jahre	5.757	1.788	45,0	-841	-12,7	4,2	2,9	4,8
50 bis unter 65 Jahre	78.630	-1.118	-1,4	-847	-1,1	7,1	7,2	7,5
55 bis unter 65 Jahre	45.543	-555	-1,2	838	1,9	7,5	7,6	7,6
Deutsche	239.624	8.342	3,6	-23.189	-8,8	6,3	6,1	6,9
Ausländer	35.879	275	0,8	-1.812	-4,8	17,4	17,2	18,5
Rechtskreis SGB III	83.803	9.166	12,3	-15.816	-15,9	2,1	1,9	2,5
Männer	41.379	3.901	10,4	-10.655	-20,5	1,9	1,8	2,4
Frauen	42.424	5.265	14,2	-5.161	-10,8	2,3	2,0	2,6
15 bis unter 25 Jahre	16.827	7.284	76,3	-3.067	-15,4	3,7	2,1	4,5
15 bis unter 20 Jahre	2.255	1.238	121,7	-415	-15,5	1,6	0,7	1,9
50 bis unter 65 Jahre	29.914	-219	-0,7	-3.453	-10,3	2,7	2,7	3,1
55 bis unter 65 Jahre	21.498	-195	-0,9	-1.558	-6,8	3,5	3,6	3,9
Deutsche	78.646	8.972	12,9	-15.159	-16,2	2,1	1,8	2,5
Ausländer	5.106	187	3,8	-652	-11,3	2,5	2,4	2,8
Rechtskreis SGB II	192.190	-523	-0,3	-9.347	-4,6	4,8	4,8	5,1
Männer	100.053	-1.523	-1,5	-5.819	-5,5	4,7	4,8	5,0
Frauen	92.137	1.000	1,1	-3.528	-3,7	4,9	4,9	5,1
15 bis unter 25 Jahre	16.105	1.445	9,9	-1.160	-6,7	3,6	3,3	3,9
15 bis unter 20 Jahre	3.502	550	18,6	-426	-10,8	2,6	2,2	2,9
50 bis unter 65 Jahre	48.716	-899	-1,8	2.606	5,7	4,4	4,5	4,3
55 bis unter 65 Jahre	24.045	-360	-1,5	2.396	11,1	3,9	4,0	3,7
Deutsche	160.978	-630	-0,4	-8.030	-4,8	4,2	4,3	4,5
Ausländer	30.773	88	0,3	-1.160	-3,6	14,9	14,8	15,7

1) Bezogen auf alle zivilen Erwerbspersonen. Die Differenzierung nach Rechtskreisen basiert auf anteiligen Quoten der Arbeitslosen in den beiden Rechtskreisen, d.h. die Basis ist jeweils gleich und in der Summe ergibt sich die Arbeitslosenquote insgesamt. Abweichungen in der Summe sind rundungsbedingt.

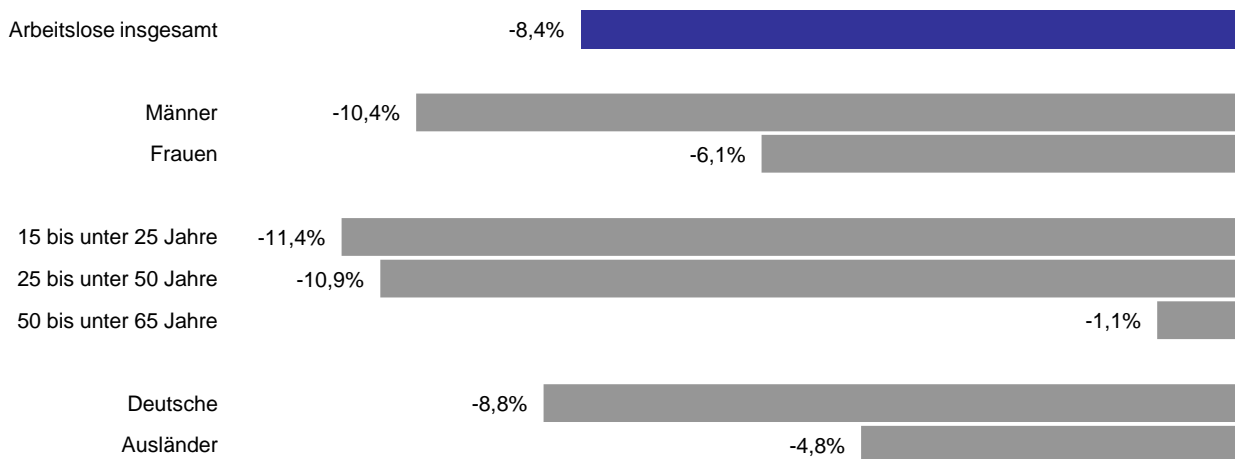
Bestand an Arbeitslosen nach Personengruppen

Land Niedersachsen

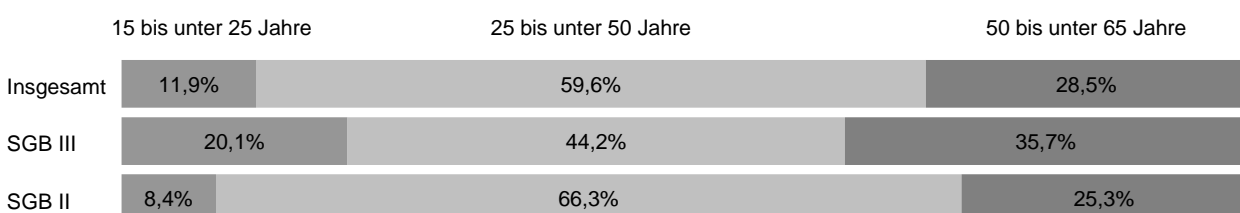
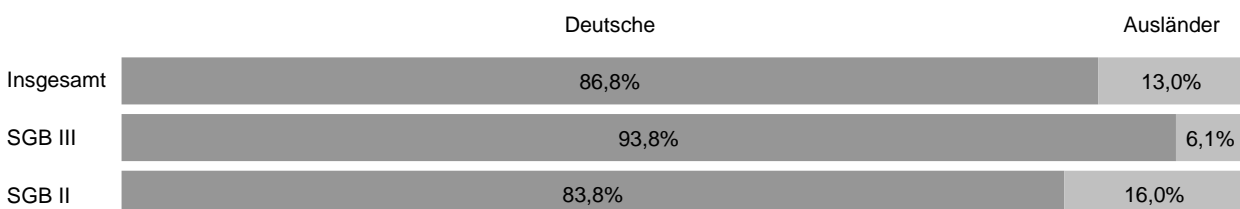
Juli 2011

Nach Personengruppen entwickelte sich die Arbeitslosigkeit im Land unterschiedlich. Die Veränderungsspanne reicht im Juli von -11% bei 15 bis unter 25-Jährigen bis -1% bei 50 bis unter 65-Jährigen. Auch der Anteil der ausgewählten Personengruppen am Arbeitslosenbestand ist unterschiedlich groß. Bei der Interpretation der Daten ist zu berücksichtigen, dass Mehrfachzählungen möglich sind, da ein Arbeitsloser in der Regel mehreren der hier abgebildeten Personengruppen angehört. Somit kann die individuelle Situation von Arbeitslosen von der Entwicklung der jeweiligen Personengruppe abweichen.

Veränderung der Arbeitslosigkeit ausgewählter Personengruppen gegenüber dem Vorjahresmonat



Anteil ausgewählter Personengruppen an allen Arbeitslosen nach Rechtskreisen



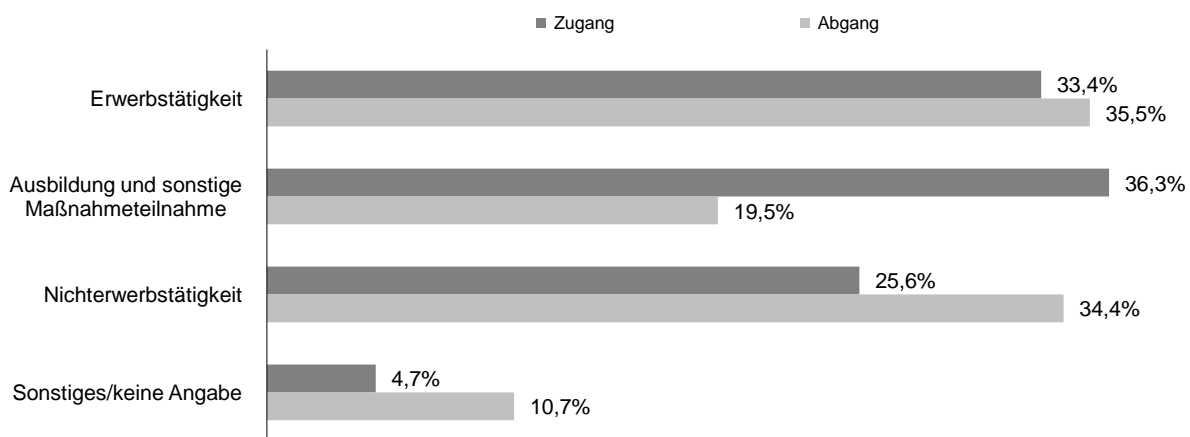
Zugang in und Abgang aus Arbeitslosigkeit

Land Niedersachsen

Juli 2011

Arbeitslosigkeit ist kein fester Block, vielmehr gibt es auf dem Arbeitsmarkt viel Bewegung. Im Juli meldeten sich 71.554 Personen (neu oder erneut) arbeitslos, das waren 7.815 weniger als vor einem Jahr. Gleichzeitig beendeten 62.931 Personen ihre Arbeitslosigkeit, 6.059 weniger als im Juli 2010. Seit Jahresbeginn gab es 466.907 Zugänge von Arbeitslosen, gegenüber dem Vorjahreszeitraum ist das eine Abnahme von 48.565 Meldungen. Dem gegenüber stehen 473.111 Abmeldungen von Arbeitslosen, im Vergleich zum Vorjahreszeitraum ist das eine Abnahme von 38.166 Abmeldungen. Im Juli meldeten sich 23.903 zuvor erwerbstätige Personen arbeitslos, 2.531 weniger als vor einem Jahr. Durch Aufnahme einer Erwerbstätigkeit konnten in diesem Monat 22.346 Personen ihre Arbeitslosigkeit beenden, 3.716 weniger als vor einem Jahr.

Anteil ausgewählter Zu- und Abgangsstrukturen an allen Zugängen in und Abgängen aus Arbeitslosigkeit



Zugangs- und Abgangsstrukturen	Jul 2011	Veränderung gegenüber				seit Jahresbeginn	Veränderung gegenüber Vorjahreszeitraum	
		Vormonat		Vorjahresmonat			absolut	in %
		absolut	in %	absolut	in %			
1	2	3	4	5	6	7	8	
Zugang an Arbeitslosen insgesamt	71.554	9.617	15,5	-7.815	-9,8	466.907	-48.565	-9,4
Erwerbstätigkeit (ohne Ausbildung)	23.903	3.088	14,8	-2.531	-9,6	182.083	-11.915	-6,1
dar. Beschäftigung am 1. Arbeitsmarkt	20.125	2.781	16,0	-1.063	-5,0	151.290	-8.971	-5,6
Beschäftigung am 2. Arbeitsmarkt	2.355	63	2,7	-1.261	-34,9	20.900	-2.170	-9,4
Selbständigkeit	866	-13	-1,5	37	4,5	6.614	-6	-0,1
Ausbildung und sonstige Maßnahmeteilnahme	26.002	9.321	55,9	-4.464	-14,7	121.700	-34.385	-22,0
Nichterwerbstätigkeit	18.292	-3.059	-14,3	-135	-0,7	139.864	3.980	2,9
dar. Arbeitsunfähigkeit	12.469	-3.244	-20,6	-160	-1,3	100.362	3.388	3,5
fehlende Verfügbarkeit/Mitwirkung	5.226	158	3,1	-119	-2,2	35.607	-471	-1,3
Sonstiges/keine Angabe	3.357	267	8,6	-685	-16,9	23.260	-6.245	-21,2
Abgang an Arbeitslosen insgesamt	62.931	-2.954	-4,5	-6.059	-8,8	473.111	-38.166	-7,5
Erwerbstätigkeit (ohne Ausbildung)	22.346	-1.688	-7,0	-3.716	-14,3	177.365	-12.381	-6,5
dar. Beschäftigung am 1. Arbeitsmarkt	18.478	-1.277	-6,5	-2.419	-11,6	148.046	-3.152	-2,1
Beschäftigung am 2. Arbeitsmarkt	2.269	-445	-16,4	-790	-25,8	17.266	-6.340	-26,9
Selbständigkeit	1.461	-86	-5,6	-209	-12,5	10.918	-1.315	-10,7
Ausbildung und sonstige Maßnahmeteilnahme	12.246	-1.247	-9,2	-2.043	-14,3	98.766	-24.306	-19,7
Nichterwerbstätigkeit	21.631	-772	-3,4	-973	-4,3	154.924	-727	-0,5
dar. Arbeitsunfähigkeit	13.636	-412	-2,9	51	0,4	102.856	710	0,7
fehlende Verfügbarkeit/Mitwirkung	6.034	-321	-5,1	-1.316	-17,9	40.042	-2.227	-5,3
Sonstiges/keine Angabe	6.708	753	12,6	673	11,2	42.056	-752	-1,8

© Statistik der Bundesagentur für Arbeit

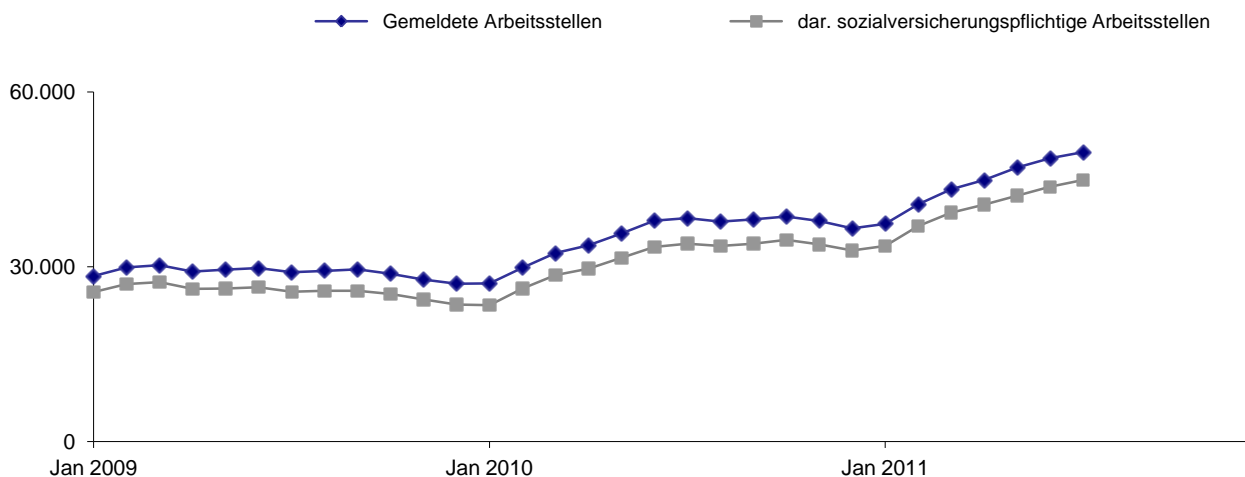
Gemeldete Arbeitsstellen

Land Niedersachsen

Juli 2011

Im Land Niedersachsen waren im Juli 49.658 Stellen registriert, gegenüber Juni ist das ein Plus von 1.065. Im Vergleich zum Vorjahresmonat gab es 11.323 Stellen mehr. Arbeitgeber meldeten für das Land im Juli 19.836 neue Arbeitsstellen, das waren 1.803 mehr als vor einem Jahr. Seit Jahresbeginn sind 129.242 Stellen eingegangen, gegenüber dem Vorjahreszeitraum ist das ein Zuwachs von 16.115 oder 14%. Im Juli wurden 18.816 Arbeitsstellen abgemeldet, 1.312 mehr als im Vorjahr. Von Januar bis Juli gab es insgesamt 116.054 Stellenabgänge, im Vergleich zum Vorjahreszeitraum ist das ein Zuwachs von 14.226 oder 14%.

Entwicklung des Bestandes an gemeldeten Arbeitsstellen



Gemeldete Arbeitsstellen	Jul 2011	Veränderung gegenüber				seit Jahresbeginn ¹⁾	Veränderung gegenüber Vorjahreszeitraum	
		Vormonat		Vorjahresmonat			absolut	in %
		absolut	in %	absolut	in %			
1	2	3	4	5	6	7	8	
Zugang	19.836	-112	-0,6	1.803	10,0	129.242	16.115	14,2
dar. sofort zu besetzen	12.069	-27	-0,2	1.133	10,4	74.961	10.107	15,6
sozialversicherungspflichtig	18.009	-23	-0,1	1.785	11,0	116.098	16.197	16,2
dar. sofort zu besetzen	10.935	18	0,2	1.129	11,5	67.623	10.750	18,9
Bestand	49.658	1.065	2,2	11.323	29,5	44.491	10.957	32,7
dar. sofort zu besetzen	44.581	108	0,2	10.014	29,0	39.469	10.281	35,2
sozialversicherungspflichtig	44.845	1.123	2,6	10.900	32,1	40.164	10.642	36,0
dar. sofort zu besetzen	40.162	257	0,6	9.640	31,6	35.625	9.989	39,0
Abgang	18.816	474	2,6	1.312	7,5	116.054	14.226	14,0
sozialversicherungspflichtige Stellen	16.964	451	2,7	1.345	8,6	103.988	14.627	16,4

1) Zu- und Abgang (Summe) und Bestand (Durchschnitt) jeweils von Januar bis zum aktuellen Berichtsmonat.

© Statistik der Bundesagentur für Arbeit

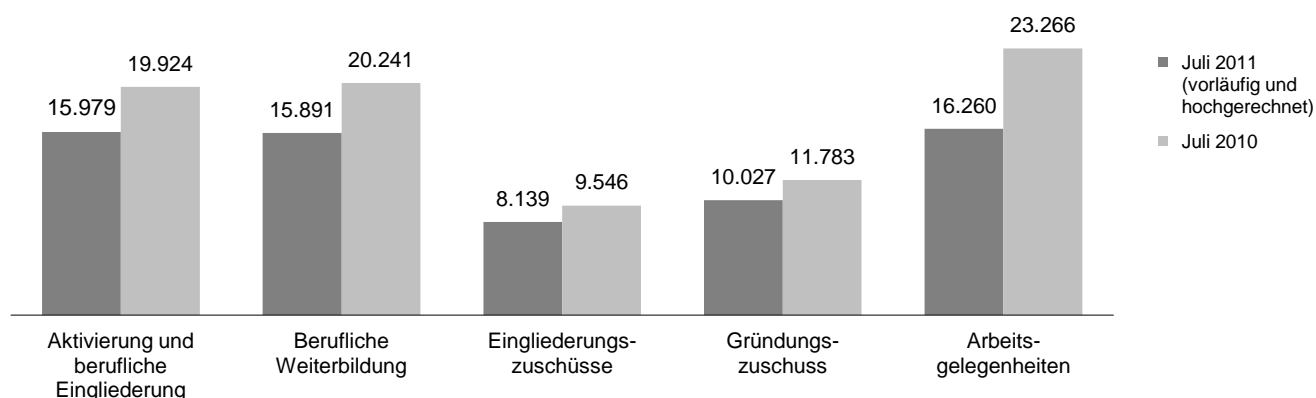
Arbeitsmarktpolitische Maßnahmen

Land Niedersachsen

Juli 2011

Mit dem Einsatz arbeitsmarktpolitischer Instrumente konnte für zahlreiche Personen im Land Arbeitslosigkeit beendet oder verhindert werden. Die nachfolgenden Übersichten informieren über ausgewählte Maßnahmen, die in der Regel in großem Umfang am Arbeitsmarkt eingesetzt werden.

Bestand an Teilnehmern in ausgewählten arbeitsmarktpolitischen Maßnahmen



Ausgewählte Maßnahmen aktiver Arbeitsmarktpolitik ¹⁾	Jul 2011	Veränderung gegenüber				seit Jahresbeginn ²⁾	Veränderung gegenüber Vorjahreszeitraum	
		Vormonat		Vorjahresmonat			absolut	in %
		absolut	in %	absolut	in %			
1	2	3	4	5	6	7	8	
Zugang								
Aktivierung und berufliche Eingliederung	10.238	-1.279	-11,1	-2.375	-18,8	81.353	-26.392	-24,5
Berufliche Weiterbildung ³⁾	2.672	127	5,0	-629	-19,1	19.950	-12.245	-38,0
Eingliederungszuschüsse ⁴⁾	1.149	-462	-28,7	-578	-33,5	9.888	-2.273	-18,7
Gründungszuschuss	891	72	8,8	-121	-12,0	5.975	-1.504	-20,1
Arbeitsgelegenheiten	3.131	-477	-13,2	-1.519	-32,7	29.798	-11.188	-27,3
Bestand								
Aktivierung und berufliche Eingliederung	15.979	-667	-4,0	-3.945	-19,8	18.467	-6.915	-27,2
Berufliche Weiterbildung ³⁾	15.891	-1.833	-10,3	-4.350	-21,5	19.110	-5.180	-21,3
Eingliederungszuschüsse ⁴⁾	8.139	-116	-1,4	-1.407	-14,7	8.007	-1.247	-13,5
Gründungszuschuss	10.027	-260	-2,5	-1.756	-14,9	10.544	-1.045	-9,0
Arbeitsgelegenheiten	16.260	-536	-3,2	-7.006	-30,1	17.106	-7.998	-31,9
Abgang								
Aktivierung und berufliche Eingliederung	10.962	-2.709	-19,8	-4.758	-30,3	85.700	-30.289	-26,1
Berufliche Weiterbildung ³⁾	4.307	549	14,6	-1.567	-26,7	27.376	-11.103	-28,9
Eingliederungszuschüsse ⁴⁾	1.612	-87	-5,1	-354	-18,0	10.336	-2.184	-17,4
Gründungszuschuss	1.150	146	14,5	23	2,0	7.036	491	7,5
Arbeitsgelegenheiten	3.784	12	0,3	-2.350	-38,3	35.640	-7.387	-17,2

1) Die letzten drei Monate vorläufige und hochgerechnete Werte.

© Statistik der Bundesagentur für Arbeit

2) Zu- und Abgang (Summe) und Bestand (Durchschnitt) jeweils von Januar bis zum aktuellen Berichtsmonat.

3) Einschließlich der Daten zur Förderung der Teilhabe behinderter Menschen am Arbeitsleben; vorläufige hochgerechnete Werte am aktuellen Rand unterzeichnet.

4) Einschließlich Förderung nach § 421 f, p SGB III.

Ausbildungsstellenmarkt

Land Niedersachsen

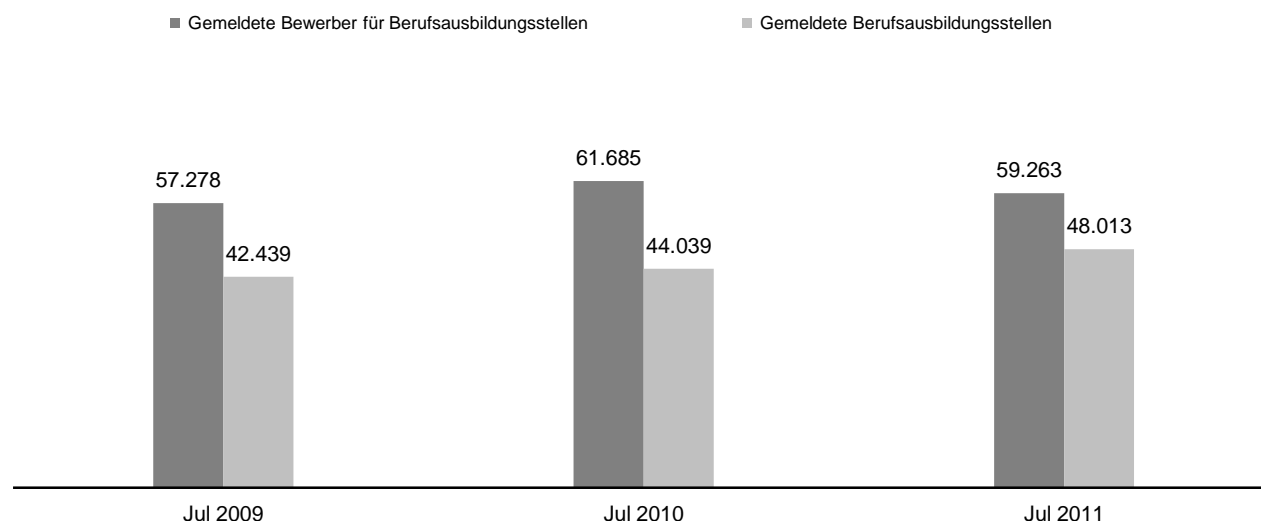
Juli 2011

Sowohl die Agenturen für Arbeit als auch die Träger der Grundsicherung haben Ausbildungsvermittlung nach § 35 SGB III durchzuführen. Träger der Grundsicherung können diese Aufgabe durch die Agentur wahrnehmen lassen. Daten zu Bewerbern für Berufsausbildungsstellen können ab Oktober 2008 einschließlich der zugelassenen kommunalen Träger veröffentlicht werden.

Seit Beginn des Berufsberatungsjahres im Oktober letzten Jahres meldeten sich im Land Niedersachsen 59.263 Bewerber für Berufsausbildungsstellen, das waren 3,9% weniger als im Vorjahreszeitraum. Zugleich gab es 48.013 Meldungen für Berufsausbildungsstellen, das entspricht einem Plus von 9,0%. Ende Juli waren 17.323 Bewerber noch unversorgt und 13.471 Berufsausbildungsstellen noch unbesetzt. Im Vergleich zum Vorjahresmonat gab es weniger unversorgte Bewerber für Berufsausbildungsstellen (-3,4%), die Zahl der unbesetzten Berufsausbildungsstellen war größer (+30,5%).

Aufgrund länderübergreifender Zuständigkeiten beim Land Niedersachsen fehlen diejenigen Stellen des Landkreises Cuxhaven, die der Agentur für Arbeit Bremerhaven und damit dem Land Bremen zugeordnet sind.

Seit Beginn des Berichtsjahres¹⁾ gemeldete Bewerber für Berufsausbildungsstellen und gemeldete Berufsausbildungsstellen²⁾



Merkmale des Ausbildungsstellenmarktes ²⁾	2010/2011	Veränderung gegenüber Vorjahr		2009/2010	2008/2009
		absolut	in %		
	1	2	3	4	5
Gemeldete Bewerber für Berufsausbildungsstellen					
seit Beginn des Berichtsjahres ¹⁾	59.263	-2.422	-3,9	61.685	57.278
versorgte Bewerber	41.940	-1.820	-4,2	43.760	38.997
einmündende Bewerber	20.423	1.224	6,4	19.199	17.003
andere ehemalige Bewerber	14.535	-1.215	-7,7	15.750	14.116
Bewerber mit Alternative zum 30.9.	6.982	-1.829	-20,8	8.811	7.878
unversorgte Bewerber	17.323	-602	-3,4	17.925	18.281
Gemeldete Berufsausbildungsstellen					
seit Beginn des Berichtsjahres ¹⁾	48.013	3.974	9,0	44.039	42.439
betriebliche Ausbildungsstellen	47.150	5.024	11,9	42.126	39.861
außerbetriebliche Ausbildungsstellen	863	-1.050	-54,9	1.913	2.578
unbesetzten Berufsausbildungsstellen	13.471	3.145	30,5	10.326	9.631
Berufsausbildungsstellen je Bewerber	0,81	x	x	0,71	0,74
unbesetzte Berufsausbildungsstellen je unversorgter Bewerber	0,78	x	x	0,58	0,53

1) Ein Berichtsjahr umfasst jeweils den Zeitraum vom 1. Oktober bis zum 30. September des Folgejahres.

© Statistik der Bundesagentur für Arbeit

2) Bei Agenturen für Arbeit, gemeinsamen Einrichtungen und zugelassenen kommunalen Trägern gemeldete Bewerber für Berufsausbildungsstellen sowie bei Agenturen für Arbeit und gemeinsamen Einrichtungen gemeldete Berufsausbildungsstellen.

In der Statistik über Bewerber für Berufsausbildungsstellen werden zum Berichtsmont März 2011 einige Verbesserungen in der Datengenerierung und erweiterte Nutzungsmöglichkeiten wirksam. Dies hat marginale rückwirkende Revisionen bei den Bewerberzahlen für Berufsausbildungsstellen zur Folge.

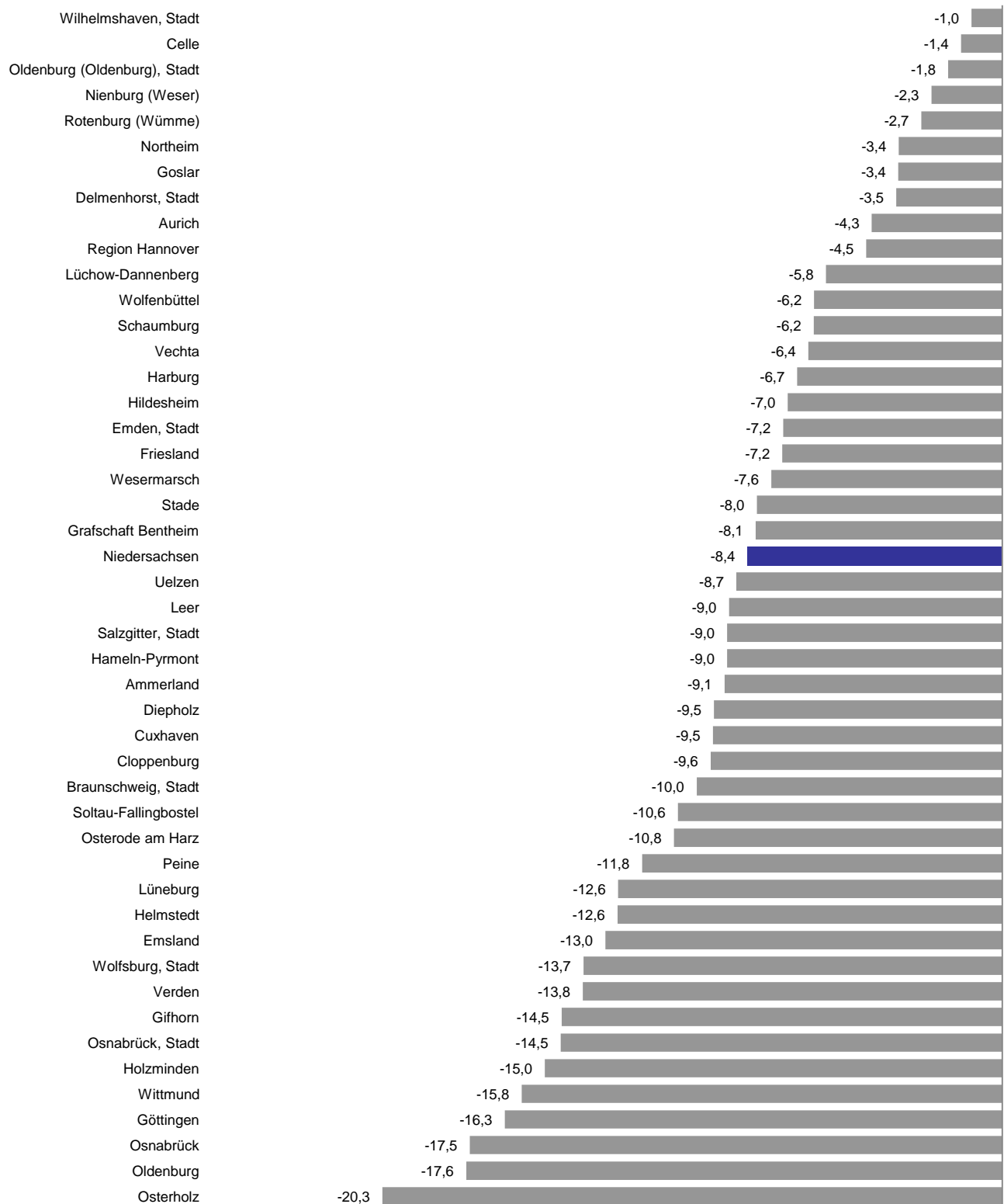
Veränderung des Bestandes an Arbeitslosen nach Kreisen

Land Niedersachsen

Juli 2011

Im Land Niedersachsen stellt sich der Arbeitsmarkt im Juli recht unterschiedlich dar. Vergleichsweise günstig entwickelte sich die Arbeitslosigkeit im Kreis Osterholz; dort sank der Bestand an Arbeitslosen gegenüber dem Vorjahresmonat um 20%. Dem gegenüber steht die Entwicklung im Kreis Wilhelmshaven, Stadt mit einer Abnahme von 1%.

Veränderung des Bestandes an Arbeitslosen gegenüber dem Vorjahresmonat



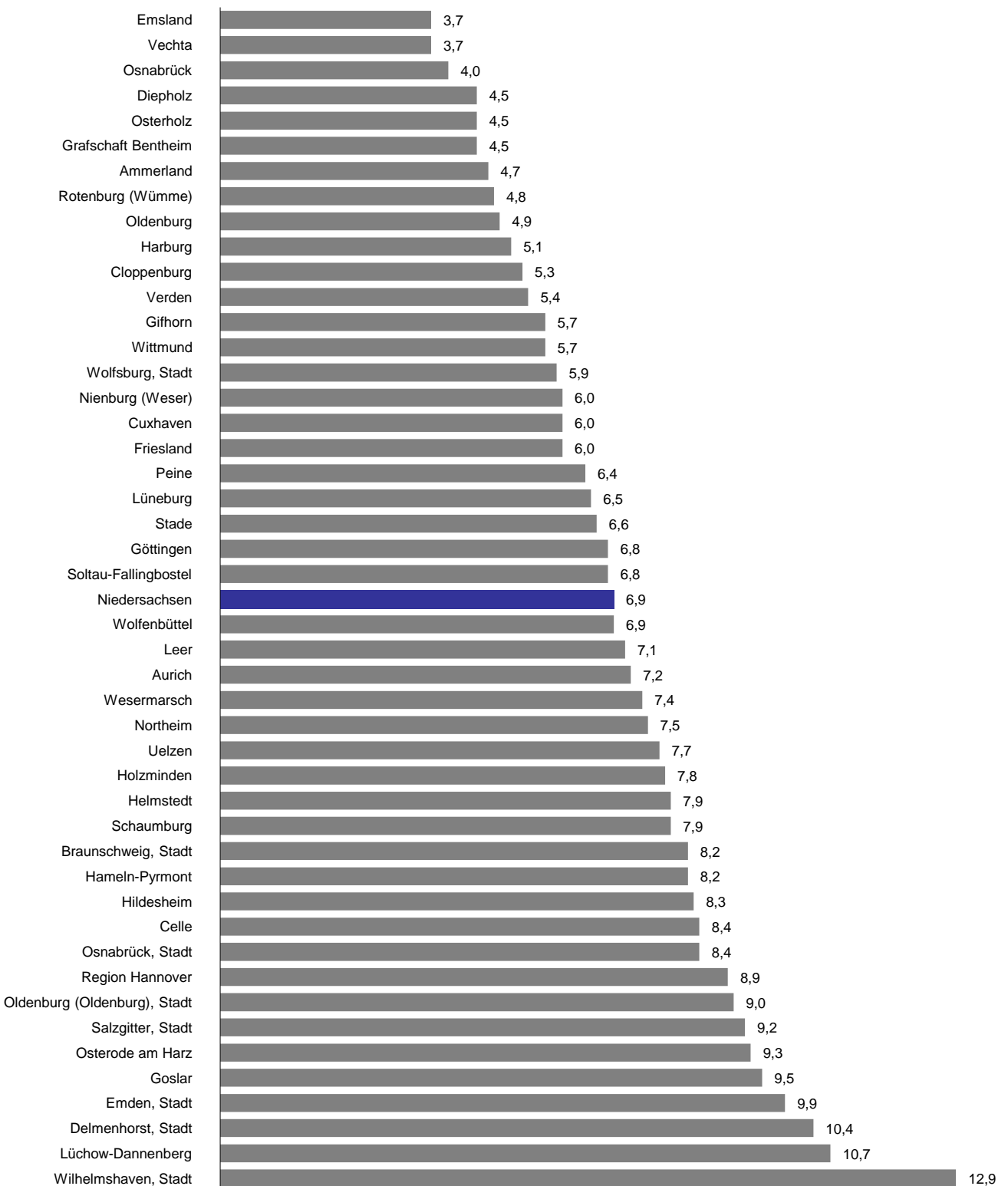
Arbeitslosenquoten nach Kreisen

Land Niedersachsen

Juli 2011

Entsprechend der Entwicklung des Arbeitslosenbestandes änderten sich auch die Arbeitslosenquoten der jeweiligen Kreise. Die Spanne reichte im Juli von 3,7% im Kreis Emsland bis 12,9% im Kreis Wilhelmshaven, Stadt.

Arbeitslosenquoten¹⁾ im Land aufsteigend sortiert



1) Arbeitslose bezogen auf alle zivilen Erwerbspersonen (abhängige zivile Erwerbspersonen plus Selbständige und mithelfende Familienangehörige).

Statistik-Infoseite

Im **Internet** finden Sie weiterführende Informationen der Statistik der Bundesagentur für Arbeit unter:

<http://statistik.arbeitsagentur.de>

Statistische Daten erhalten Sie unter "Statistik nach Themen":

<http://statistik.arbeitsagentur.de/Navigation/Statistik/Statistik-nach-Themen/Statistik-nach-Themen-Nav.html>

Es werden folgende Themenbereiche angeboten:

[Arbeitsmarkt im Überblick](#)
[Arbeitslose und gemeldetes Stellenangebot](#)
[Arbeitsmarktpolitische Maßnahmen](#)
[Ausbildungsstellenmarkt](#)
[Beschäftigung](#)
[Grundsicherung für Arbeitsuchende \(SGB II\)](#)
[Leistungen SGB III](#)
[Statistik nach Berufen](#)
[Statistik nach Wirtschaftszweigen](#)
[Zeitreihen](#)
[Eingliederungsbilanzen](#)
[Einnahmen/Ausgaben der BA](#)

Daten bis 12/2004 finden Sie unter dem Menüpunkt "Archiv bis 2004"

Erläuterungen und Definitionen zu den verschiedenen Fachstatistiken finden Sie unter "Glossare":

<http://statistik.arbeitsagentur.de/Navigation/Statistik/Grundlagen/Glossare/Glossare-Nav.html>

Es werden folgende Themenbereiche angeboten:

[Arbeitsmarkt](#)
[Ausbildungsstellenmarkt](#)
[Beschäftigung](#)
[Förderstatistik/Eingliederungsbilanzen](#)
[Grundsicherung für Arbeitsuchende \(SGB II\)](#)
[Leistungen SGB III](#)

Hintergründe zur Statistik nach dem SGB II und III und zur Datenübermittlung nach § 51b SGB II finden Sie

<http://statistik.arbeitsagentur.de/Navigation/Statistik/Grundlagen/Grundlagen-Nav.html>

Informationen zu speziellen Problemstellungen der Fachstatistiken finden Sie unter "Methodenberichte":

<http://statistik.arbeitsagentur.de/Navigation/Statistik/Grundlagen/Methodenberichte/Methodenberichte-Nav.html>