

Arbeitsmarkt in Zahlen

Sperrfrist: 01.03.2011, 09:55 Uhr



**Arbeitsmarktreport
Land Niedersachsen
Februar 2011**



Bundesagentur für Arbeit
Statistik

Impressum

Reihe: Arbeitsmarkt in Zahlen
Titel: Arbeitsmarktreport
Region: Land Niedersachsen
Berichtsmonat: Februar 2011
Periodizität: monatlich
Hinweise: Sperrfrist: 01.03.2011, 09:55 Uhr

**Nächster
Veröffentlichungstermin:** 31.03.2011

Herausgeber: Bundesagentur für Arbeit
Statistik

Rückfragen an: Statistik-Service Nordost
Tiergartenstraße 39
30559 Hannover

E-Mail: Statistik-Service-Nordost@arbeitsagentur.de

Hotline: Tel.: 01801 78722 20 *

Fax: Fax: 01801 78722 21 *

*) 3,9 Cent je Minute aus dem Festnetz der Deutschen Telekom. Bei Anrufen aus Mobilfunknetzen höchstens 42 ct / min.

Weiterführende statistische Informationen

Internet: <http://statistik.arbeitsagentur.de>
Statistik nach Themen
<http://statistik.arbeitsagentur.de/Navigation/Statistik/Statistik-nach-Themen/Statistik-nach-Themen-Nav.html>
Aktuelle Daten

Zitierhinweis: Statistik der Bundesagentur für Arbeit
Arbeitsmarkt in Zahlen, Arbeitsmarktreport, Nürnberg, Februar 2011.

© Statistik der Bundesagentur für Arbeit

Der Inhalt unterliegt urheberrechtlichem Schutz.

Für nichtgewerbliche Zwecke sind Vervielfältigung und unentgeltliche Verbreitung, auch auszugsweise, mit genauer Quellenangabe gestattet.

Die Verbreitung, auch auszugsweise, über elektronische Systeme/Datenträger bedarf der vorherigen Zustimmung.

Alle übrigen Rechte vorbehalten.



Abkürzungen und Zeichenerklärung

AA	Agentur für Arbeit
ABM	Arbeitsbeschaffungsmaßnahmen
AGH	Arbeitsgelegenheiten
BA	Bundesagentur für Arbeit
BSI	Beschäftigung schaffende Infrastrukturmaßnahmen
dar.	darunter
dav.	davon
GSt	Geschäftsstelle
HA	Hauptagentur
IT	Informationstechnologie
PSA	Personal-Service-Agentur
RD	Regionaldirektion
SGB	Sozialgesetzbuch
zKT	zugelassene kommunale Träger
I	insgesamt
M	Männer
F	Frauen
MD	Monatsdurchschnitt
ME	Monatsende
MS	Monatssumme
MM	Monatsmitte
MA	Monatsanfang
JA	Jahresanfang
JD	Jahresdurchschnitt
JE	Jahresende
JS	Jahressumme
r	berichtigte Zahl
s	geschätzte Zahl
u	unzuverlässige oder ungewisse Daten
0	mehr als nichts, aber weniger als die Hälfte der kleinsten Einheit, die in der Tabelle zur Darstellung gebracht werden kann
-	nichts vorhanden
.	kein Nachweis vorhanden
...	Angaben fallen später an
*	Zahlenwerte kleiner 3 und korrespondierende Werte werden aus Datenschutzgründen nicht ausgewiesen
x	Nachweis nicht sinnvoll

Abweichungen in den Summen ergeben sich durch Runden der Zahlen.

Inhaltsverzeichnis

Arbeitsmarktreport

Land Niedersachsen

Februar 2011

	Seite
Eckwerte des Arbeitsmarktes	<u>5</u>
Eckwerte des Arbeitsmarktes im Rechtskreis SGB III	<u>6</u>
Eckwerte des Arbeitsmarktes im Rechtskreis SGB II	<u>7</u>
Bestand an Arbeitslosen nach Rechtskreisen	<u>8</u>
Bestand an Arbeitslosen nach Personengruppen	<u>9</u>
Zugang in und Abgang aus Arbeitslosigkeit	<u>10</u>
Gemeldete Arbeitsstellen	<u>11</u>
Arbeitsmarktpolitische Maßnahmen	<u>12</u>
Veränderung des Bestandes an Arbeitslosen nach Kreisen	<u>13</u>
Arbeitslosenquoten nach Kreisen	<u>14</u>

Eckwerte des Arbeitsmarktes

 Land Niedersachsen
 Februar 2011

Merkmale	Feb 2011	Jan 2011	Dez 2010	Veränderung gegenüber					
				Vormonat		Vorjahresmonat ¹⁾			
						Feb 2010		Jan 2010	Dez 2009
				absolut	in %	absolut	in %	in %	in %
Bestand an Arbeitsuchenden									
Insgesamt	514.944	517.108	517.842	-2.164	-0,4	-52.750	-9,3	-8,0	-7,2
Bestand an Arbeitslosen									
Insgesamt	306.790	312.054	282.826	-5.264	-1,7	-27.542	-8,2	-5,5	-5,2
54,7% Männer	167.897	171.222	150.522	-3.325	-1,9	-21.758	-11,5	-7,5	-7,1
45,3% Frauen	138.893	140.832	132.304	-1.939	-1,4	-5.784	-4,0	-3,0	-2,9
10,0% 15 bis unter 25 Jahre	30.619	29.671	25.353	948	3,2	-5.206	-14,5	-10,0	-12,7
1,6% dar. 15 bis unter 20 Jahre	4.765	4.742	4.445	23	0,5	-598	-11,2	-8,5	-12,1
28,6% 50 bis unter 65 Jahre	87.853	89.519	81.156	-1.666	-1,9	2.295	2,7	5,2	5,4
16,2% dar. 55 bis unter 65 Jahre	49.748	50.668	46.210	-920	-1,8	3.394	7,3	10,0	10,6
x Langzeitarbeitslose	x	x	x	x	x	x	x	x	x
4,8% Schwerbehinderte ²⁾	14.577	14.721	13.761	-144	-1,0	918	6,7	8,2	8,2
12,8% Ausländer	39.215	39.811	37.217	-596	-1,5	-1.613	-4,0	-2,5	-2,2
Zugang an Arbeitslosen									
Insgesamt	67.157	88.008	71.518	-20.851	-23,7	-6.009	-8,2	-2,4	0,4
dar. aus Erwerbstätigkeit	24.811	47.983	30.873	-23.172	-48,3	-2.645	-9,6	1,5	7,0
aus Ausbildung/sonst. Maßnahme	18.178	16.169	16.441	2.009	12,4	-3.920	-17,7	-16,7	-13,9
seit Jahresbeginn	155.165	88.008	874.798	x	x	-8.157	-5,0	-2,4	1,5
Abgang an Arbeitslosen									
Insgesamt	71.812	58.194	61.703	13.618	23,4	3.598	5,3	1,7	-0,6
dar. in Erwerbstätigkeit	24.800	20.552	18.388	4.248	20,7	3.730	17,7	7,2	2,5
in Ausbildung/sonst. Maßnahme	16.947	11.385	13.556	5.562	48,9	-1.726	-9,2	-11,3	-21,7
seit Jahresbeginn	130.006	58.194	881.759	x	x	4.577	3,6	1,7	4,5
Arbeitslosenquoten bezogen auf									
alle zivilen Erwerbspersonen	7,7	7,8	7,1	x	x	x	8,4	8,3	7,5
dar. Männer	7,9	8,1	7,1	x	x	x	8,9	8,7	7,6
Frauen	7,5	7,6	7,1	x	x	x	7,8	7,8	7,3
15 bis unter 25 Jahre	6,9	6,7	5,7	x	x	x	8,1	7,5	6,6
15 bis unter 20 Jahre	3,5	3,5	3,2	x	x	x	4,0	3,9	3,8
50 bis unter 65 Jahre	8,3	8,4	7,6	x	x	x	8,3	8,3	7,5
55 bis unter 65 Jahre	8,5	8,6	7,9	x	x	x	8,2	8,2	7,4
Ausländer	19,2	19,5	18,3	x	x	x	20,2	20,2	18,8
abhängige zivile Erwerbspersonen	8,5	8,7	7,9	x	x	x	9,4	9,3	8,4
Unterbeschäftigung									
Arbeitslosigkeit im weiteren Sinne	332.518	336.192	309.216	-3.674	-1,1	-35.140	-9,6	-6,9	-6,7
Unterbeschäftigung im engeren Sinne	375.126	379.898	359.275	-4.772	-1,3	-50.314	-11,8	-9,0	-8,0
Unterbeschäftigung (ohne Kurzarbeit)	394.612	399.710	379.630	-5.098	-1,3	-51.229	-11,5	-8,7	-7,6
Unterbeschäftigungsquote	9,8	9,9	9,4	x	x	x	-11,7	10,9	10,2
Leistungsempfänger									
Arbeitslosengeld ³⁾	99.918	99.924	84.428	-6	0,0	-26.273	-20,8	-17,9	-18,3
Gemeldete Arbeitsstellen									
Zugang	19.072	14.031	15.138	5.041	35,9	4.700	32,7	26,9	27,0
Zugang seit Jahresbeginn	33.103	14.031	196.070	x	x	7.677	30,2	26,9	21,0
Bestand	40.706	37.330	36.567	3.376	9,0	10.913	36,6	37,8	35,2

1) Bei Quoten werden die Vorjahreswerte ausgewiesen.

© Statistik der Bundesagentur für Arbeit

2) Ab Januar 2010 werden die bei Arbeitsagenturen erfassten Personen, denen eine Gleichstellung zugesichert wurde, nicht mehr als Schwerbehinderte gezählt.

3) Vorläufige, hochgerechnete Werte für Januar 2011 und Februar 2011; ohne Arbeitslosengeld bei Weiterbildung.

Eckwerte des Arbeitsmarktes im Rechtskreis SGB III

 Land Niedersachsen
 Februar 2011

Merkmale	Feb 2011	Jan 2011	Dez 2010	Veränderung gegenüber					
				Vormonat		Vorjahresmonat ¹⁾			
						Feb 2010		Jan 2010	Dez 2009
				absolut	in %	absolut	in %	in %	in %
Bestand an Arbeitsuchenden									
Insgesamt	164.085	167.620	169.384	-3.535	-2,1	-43.110	-20,8	-18,7	-17,6
Bestand an Arbeitslosen									
Insgesamt	103.082	106.883	89.903	-3.801	-3,6	-23.964	-18,9	-13,8	-12,6
56,3% Männer	58.028	60.712	47.755	-2.684	-4,4	-19.007	-24,7	-17,7	-17,8
43,7% Frauen	45.054	46.171	42.148	-1.117	-2,4	-4.957	-9,9	-8,0	-5,8
14,8% 15 bis unter 25 Jahre	15.215	14.240	11.229	975	6,8	-4.946	-24,5	-18,7	-22,1
1,6% dar. 15 bis unter 20 Jahre	1.676	1.527	1.364	149	9,8	-497	-22,9	-17,9	-21,7
36,0% 50 bis unter 65 Jahre	37.132	38.498	34.064	-1.366	-3,5	-948	-2,5	2,9	6,3
24,6% dar. 55 bis unter 65 Jahre	25.406	26.090	23.753	-684	-2,6	983	4,0	9,3	13,3
12,9% Langzeitarbeitslose	13.333	13.607	12.876	-274	-2,0	809	6,5	10,7	17,7
6,4% Schwerbehinderte ²⁾	6.554	6.677	6.190	-123	-1,8	326	5,2	8,6	10,8
6,7% Ausländer	6.908	7.170	6.217	-262	-3,7	-1.324	-16,1	-12,8	-12,5
Zugang an Arbeitslosen									
Insgesamt	30.005	44.497	31.019	-14.492	-32,6	-6.472	-17,7	-10,2	-8,1
dar. aus Erwerbstätigkeit	15.776	33.663	20.327	-17.887	-53,1	-3.564	-18,4	-5,9	0,3
aus Ausbildung/sonst. Maßnahme	8.439	5.228	5.295	3.211	61,4	-2.699	-24,2	-34,3	-32,4
seit Jahresbeginn	74.502	44.497	394.874	x	x	-11.527	-13,4	-10,2	-8,4
Abgang an Arbeitslosen									
Insgesamt	31.396	25.188	23.104	6.208	24,6	1.395	4,6	-0,7	-10,4
dar. in Erwerbstätigkeit	15.875	12.733	9.870	3.142	24,7	2.869	22,1	5,7	-1,6
in Ausbildung/sonst. Maßnahme	5.879	3.691	4.366	2.188	59,3	-1.557	-20,9	-22,1	-38,0
seit Jahresbeginn	56.584	25.188	377.832	x	x	1.211	2,2	-0,7	-2,3
Arbeitslosenquoten bezogen auf									
alle zivilen Erwerbspersonen	2,6	2,7	2,3	x	x	x	3,2	3,1	2,6
dar. Männer	2,7	2,9	2,2	x	x	x	3,6	3,5	2,7
Frauen	2,4	2,5	2,3	x	x	x	2,7	2,7	2,4
15 bis unter 25 Jahre	3,4	3,2	2,5	x	x	x	4,6	4,0	3,3
15 bis unter 20 Jahre	1,2	1,1	1,0	x	x	x	1,6	1,4	1,3
50 bis unter 65 Jahre	3,5	3,6	3,2	x	x	x	3,7	3,6	3,1
55 bis unter 65 Jahre	4,3	4,4	4,0	x	x	x	4,3	4,2	3,7
Ausländer	3,4	3,5	3,0	x	x	x	4,1	4,1	3,5
abhängige zivile Erwerbspersonen	2,9	3,0	2,5	x	x	x	3,6	3,5	2,9
Unterbeschäftigung									
Arbeitslosigkeit im weiteren Sinne	107.204	110.466	93.524	-3.262	-3,0	-30.863	-22,4	-18,0	-18,8
Unterbeschäftigung im engeren Sinne	120.576	123.875	107.418	-3.299	-2,7	-30.835	-20,4	-15,9	-17,3
Unterbeschäftigung (ohne Kurzarbeit)	139.342	142.928	126.976	-3.586	-2,5	-31.672	-18,5	-14,3	-15,1
Unterbeschäftigungsquote	3,4	3,5	3,1	x	x	x	4,2	4,1	3,7
Leistungsempfänger									
Arbeitslosengeld ³⁾	99.918	99.924	84.428	-6	0,0	-26.273	-20,8	-17,9	-18,3

1) Bei Quoten werden die Vorjahreswerte ausgewiesen.

© Statistik der Bundesagentur für Arbeit

Die Differenzierung nach Rechtskreisen basiert auf anteiligen Quoten der Arbeitslosen in den beiden Rechtskreisen, d.h. die Basis ist jeweils gleich und in der Summe ergibt sich die Arbeitslosenquote insgesamt. Abweichungen in der Summe sind rundungsbedingt.

2) Ab Januar 2010 werden die bei Arbeitsagenturen erfassten Personen, denen eine Gleichstellung zugesichert wurde, nicht mehr als Schwerbehinderte gezählt.

3) Vorläufige, hochgerechnete Werte für Januar 2011 und Februar 2011; ohne Arbeitslosengeld bei Weiterbildung.

Eckwerte des Arbeitsmarktes im Rechtskreis SGB II

 Land Niedersachsen
 Februar 2011

Merkmale	Feb 2011	Jan 2011	Dez 2010	Veränderung gegenüber					
				Vormonat		Vorjahresmonat ¹⁾			
						Feb 2010		Jan 2010	Dez 2009
				absolut	in %	absolut	in %	in %	in %
Bestand an Arbeitsuchenden									
Insgesamt	350.859	349.488	348.458	1.371	0,4	-9.640	-2,7	-1,7	-1,1
Bestand an Arbeitslosen									
Insgesamt	203.708	205.171	192.923	-1.463	-0,7	-3.578	-1,7	-0,6	-1,2
53,9% Männer	109.869	110.510	102.767	-641	-0,6	-2.751	-2,4	-0,8	-1,0
46,1% Frauen	93.839	94.661	90.156	-822	-0,9	-827	-0,9	-0,4	-1,5
7,6% 15 bis unter 25 Jahre	15.404	15.431	14.124	-27	-0,2	-260	-1,7	-0,1	-3,3
1,5% dar. 15 bis unter 20 Jahre	3.089	3.215	3.081	-126	-3,9	-101	-3,2	-3,3	-7,1
24,9% 50 bis unter 65 Jahre	50.721	51.021	47.092	-300	-0,6	3.243	6,8	7,1	4,8
11,9% dar. 55 bis unter 65 Jahre	24.342	24.578	22.457	-236	-1,0	2.411	11,0	10,8	7,9
x Langzeitarbeitslose	x	x	x	x	x	x	x	x	x
3,9% Schwerbehinderte ²⁾	8.023	8.044	7.571	-21	-0,3	592	8,0	7,9	6,2
15,9% Ausländer	32.307	32.641	31.000	-334	-1,0	-289	-0,9	0,0	0,2
Zugang an Arbeitslosen									
Insgesamt	37.152	43.511	40.499	-6.359	-14,6	463	1,3	7,2	8,0
dar. aus Erwerbstätigkeit	9.035	14.320	10.546	-5.285	-36,9	919	11,3	24,3	22,6
aus Ausbildung/sonst. Maßnahme	9.739	10.941	11.146	-1.202	-11,0	-1.221	-11,1	-4,6	-1,1
seit Jahresbeginn	80.663	43.511	479.924	x	x	3.370	4,4	7,2	11,4
Abgang an Arbeitslosen									
Insgesamt	40.416	33.006	38.599	7.410	22,5	2.203	5,8	3,7	6,4
dar. in Erwerbstätigkeit	8.925	7.819	8.518	1.106	14,1	861	10,7	9,8	7,9
in Ausbildung/sonst. Maßnahme	11.068	7.694	9.190	3.374	43,9	-169	-1,5	-4,9	-10,5
seit Jahresbeginn	73.422	33.006	503.927	x	x	3.366	4,8	3,7	10,2
Arbeitslosenquoten bezogen auf									
alle zivilen Erwerbspersonen	5,1	5,1	4,8	x	x	x	5,2	5,2	4,9
dar. Männer	5,2	5,2	4,8	x	x	x	5,3	5,2	4,9
Frauen	5,0	5,1	4,8	x	x	x	5,1	5,1	4,9
15 bis unter 25 Jahre	3,5	3,5	3,2	x	x	x	3,6	3,5	3,3
15 bis unter 20 Jahre	2,3	2,3	2,2	x	x	x	2,4	2,5	2,5
50 bis unter 65 Jahre	4,8	4,8	4,4	x	x	x	4,6	4,6	4,4
55 bis unter 65 Jahre	4,1	4,2	3,8	x	x	x	3,9	3,9	3,7
Ausländer	15,8	16,0	15,2	x	x	x	16,1	16,2	15,3
abhängige zivile Erwerbspersonen	5,7	5,7	5,4	x	x	x	5,8	5,8	5,5
Unterbeschäftigung									
Arbeitslosigkeit im weiteren Sinne	225.314	225.726	215.692	-412	-0,2	-4.277	-1,9	-0,3	-0,2
Unterbeschäftigung im engeren Sinne	254.550	256.023	251.857	-1.473	-0,6	-19.479	-7,1	-5,2	-3,3
Unterbeschäftigung (ohne Kurzarbeit)	255.270	256.782	252.654	-1.512	-0,6	-19.557	-7,1	-5,2	-3,3
Unterbeschäftigungsquote	6,3	6,4	6,2	x	x	x	6,8	6,7	6,5

1) Bei Quoten werden die Vorjahreswerte ausgewiesen.

© Statistik der Bundesagentur für Arbeit

Die Differenzierung nach Rechtskreisen basiert auf anteiligen Quoten der Arbeitslosen in den beiden Rechtskreisen,

d.h. die Basis ist jeweils gleich und in der Summe ergibt sich die Arbeitslosenquote insgesamt. Abweichungen in der Summe sind rundungsbedingt.

2) Ab Januar 2010 werden die bei Arbeitsagenturen erfassten Personen, denen eine Gleichstellung zugesichert wurde, nicht mehr als Schwerbehinderte gezählt.

Bestand an Arbeitslosen nach Rechtskreisen

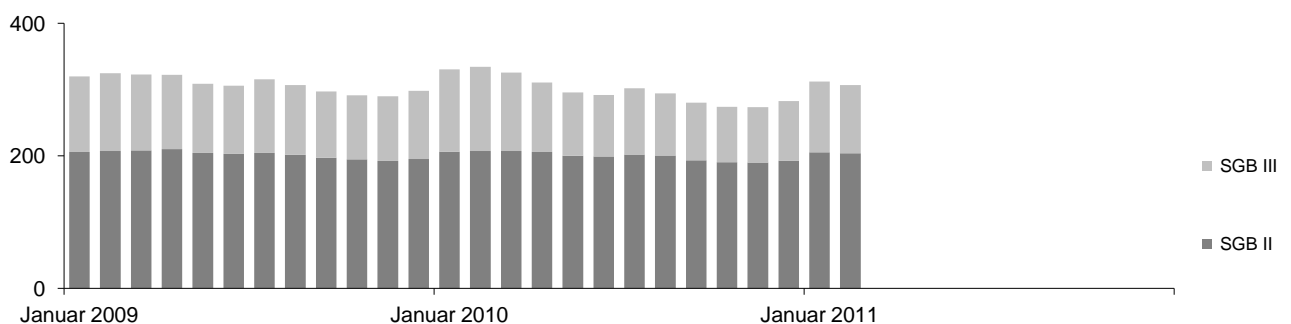
Land Niedersachsen

Februar 2011

Die Arbeitslosigkeit hat sich im Februar um 5.264 auf 306.790 verringert. Im Vergleich zum Vorjahresmonat gab es 27.542 Arbeitslose weniger. Die Arbeitslosenquote auf Basis aller zivilen Erwerbspersonen betrug im Februar 7,7%; vor einem Jahr hatte sie sich auf 8,4% belaufen.

Im Rechtskreis SGB III lag die Arbeitslosigkeit bei 103.082, das sind 3.801 weniger als im Vormonat und 23.964 weniger als im Vorjahr. Die anteilige SGB III-Arbeitslosenquote lag bei 2,6%. Im Rechtskreis SGB II gab es 203.708 Arbeitslose, das ist ein Minus von 1.463 gegenüber Januar; im Vergleich zum Februar 2010 waren es 3.578 Arbeitslose weniger. Die anteilige SGB II-Arbeitslosenquote betrug 5,1%.

Entwicklung des Bestandes an Arbeitslosen nach Rechtskreisen (in Tausend)



Bestand an Arbeitslosen	Feb 2011	Veränderung gegenüber				Arbeitslosenquote ¹⁾		
		Vormonat		Vorjahresmonat		Feb 2011	Vormonat	Vorjahr
		absolut	in %	absolut	in %	in %		
		1	2	3	4	5	6	7
Insgesamt	306.790	-5.264	-1,7	-27.542	-8,2	7,7	7,8	8,4
Männer	167.897	-3.325	-1,9	-21.758	-11,5	7,9	8,1	8,9
Frauen	138.893	-1.939	-1,4	-5.784	-4,0	7,5	7,6	7,8
15 bis unter 25 Jahre	30.619	948	3,2	-5.206	-14,5	6,9	6,7	8,1
15 bis unter 20 Jahre	4.765	23	0,5	-598	-11,2	3,5	3,5	4,0
50 bis unter 65 Jahre	87.853	-1.666	-1,9	2.295	2,7	8,3	8,4	8,3
55 bis unter 65 Jahre	49.748	-920	-1,8	3.394	7,3	8,5	8,6	8,2
Deutsche	267.051	-4.673	-1,7	-25.712	-8,8	7,1	7,2	7,7
Ausländer	39.215	-596	-1,5	-1.613	-4,0	19,2	19,5	20,2
Rechtskreis SGB III	103.082	-3.801	-3,6	-23.964	-18,9	2,6	2,7	3,2
Männer	58.028	-2.684	-4,4	-19.007	-24,7	2,7	2,9	3,6
Frauen	45.054	-1.117	-2,4	-4.957	-9,9	2,4	2,5	2,7
15 bis unter 25 Jahre	15.215	975	6,8	-4.946	-24,5	3,4	3,2	4,6
15 bis unter 20 Jahre	1.676	149	9,8	-497	-22,9	1,2	1,1	1,6
50 bis unter 65 Jahre	37.132	-1.366	-3,5	-948	-2,5	3,5	3,6	3,7
55 bis unter 65 Jahre	25.406	-684	-2,6	983	4,0	4,3	4,4	4,3
Deutsche	96.117	-3.543	-3,6	-22.601	-19,0	2,5	2,6	3,1
Ausländer	6.908	-262	-3,7	-1.324	-16,1	3,4	3,5	4,1
Rechtskreis SGB II	203.708	-1.463	-0,7	-3.578	-1,7	5,1	5,1	5,2
Männer	109.869	-641	-0,6	-2.751	-2,4	5,2	5,2	5,3
Frauen	93.839	-822	-0,9	-827	-0,9	5,0	5,1	5,1
15 bis unter 25 Jahre	15.404	-27	-0,2	-260	-1,7	3,5	3,5	3,6
15 bis unter 20 Jahre	3.089	-126	-3,9	-101	-3,2	2,3	2,3	2,4
50 bis unter 65 Jahre	50.721	-300	-0,6	3.243	6,8	4,8	4,8	4,6
55 bis unter 65 Jahre	24.342	-236	-1,0	2.411	11,0	4,1	4,2	3,9
Deutsche	170.934	-1.130	-0,7	-3.111	-1,8	4,5	4,5	4,6
Ausländer	32.307	-334	-1,0	-289	-0,9	15,8	16,0	16,1

1) Bezogen auf alle zivilen Erwerbspersonen. Die Differenzierung nach Rechtskreisen basiert auf anteiligen Quoten der Arbeitslosen in den beiden Rechtskreisen, d.h. die Basis ist jeweils gleich und in der Summe ergibt sich die Arbeitslosenquote insgesamt. Abweichungen in der Summe sind rundungsbedingt.

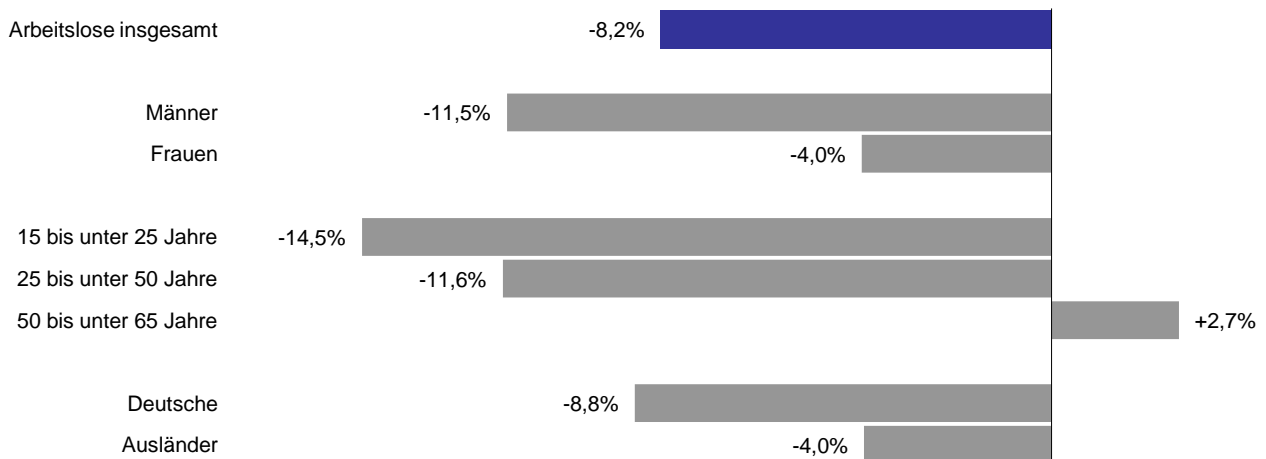
Bestand an Arbeitslosen nach Personengruppen

Land Niedersachsen

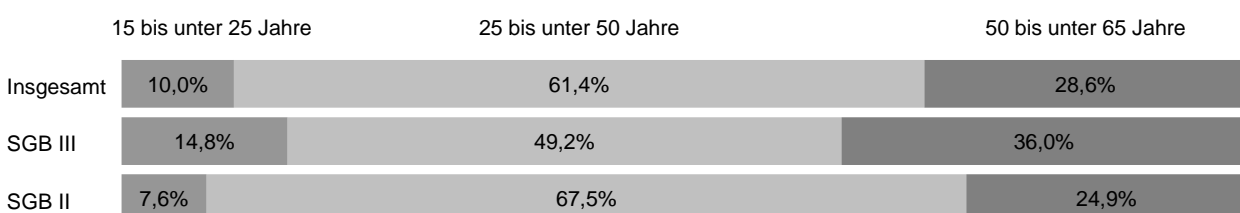
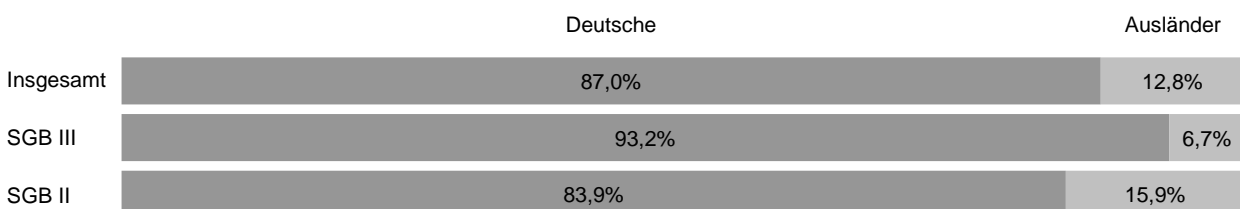
Februar 2011

Nach Personengruppen entwickelte sich die Arbeitslosigkeit im Land unterschiedlich. Die Veränderungsspanne reicht im Februar von -15% bei 15 bis unter 25-Jährigen bis +3% bei 50 bis unter 65-Jährigen. Auch der Anteil der ausgewählten Personengruppen am Arbeitslosenbestand ist unterschiedlich groß. Bei der Interpretation der Daten ist zu berücksichtigen, dass Mehrfachzählungen möglich sind, da ein Arbeitsloser in der Regel mehreren der hier abgebildeten Personengruppen angehört. Somit kann die individuelle Situation von Arbeitslosen von der Entwicklung der jeweiligen Personengruppe abweichen.

Veränderung der Arbeitslosigkeit ausgewählter Personengruppen gegenüber dem Vorjahresmonat



Anteil ausgewählter Personengruppen an allen Arbeitslosen nach Rechtskreisen



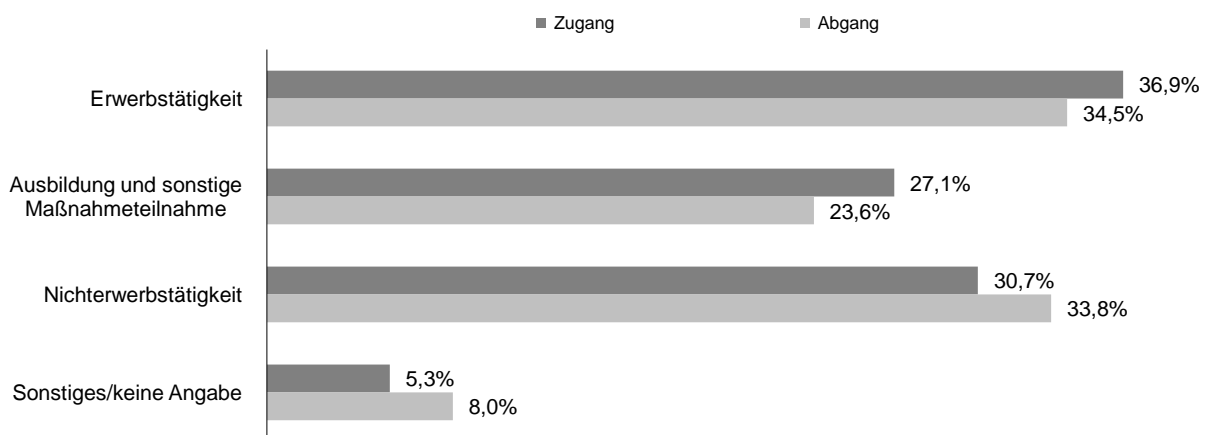
Zugang in und Abgang aus Arbeitslosigkeit

Land Niedersachsen

Februar 2011

Arbeitslosigkeit ist kein fester Block, vielmehr gibt es auf dem Arbeitsmarkt viel Bewegung. Im Februar meldeten sich 67.157 Personen (neu oder erneut) arbeitslos, das waren 6.009 weniger als vor einem Jahr. Gleichzeitig beendeten 71.812 Personen ihre Arbeitslosigkeit, 3.598 mehr als im Februar 2010. Seit Jahresbeginn gab es 155.165 Zugänge von Arbeitslosen, gegenüber dem Vorjahreszeitraum ist das eine Abnahme von 8.157 Meldungen. Dem gegenüber stehen 130.006 Abmeldungen von Arbeitslosen, im Vergleich zum Vorjahreszeitraum ist das ein Zuwachs von 4.577 Abmeldungen. Im Februar meldeten sich 24.811 zuvor erwerbstätige Personen arbeitslos, 2.645 weniger als vor einem Jahr. Durch Aufnahme einer Erwerbstätigkeit konnten in diesem Monat 24.800 Personen ihre Arbeitslosigkeit beenden, 3.730 mehr als vor einem Jahr.

Anteil ausgewählter Zu- und Abgangsstrukturen an allen Zugängen in und Abgängen aus Arbeitslosigkeit



Zugangs- und Abgangsstrukturen	Feb 2011	Veränderung gegenüber				seit Jahresbeginn	Veränderung gegenüber Vorjahreszeitraum	
		Vormonat		Vorjahresmonat			absolut	in %
		absolut	in %	absolut	in %			
		1	2	3	4		5	6
Zugang an Arbeitslosen insgesamt	67.157	-20.851	-23,7	-6.009	-8,2	155.165	-8.157	-5,0
Erwerbstätigkeit (ohne Ausbildung)	24.811	-23.172	-48,3	-2.645	-9,6	72.794	-1.941	-2,6
dar. Beschäftigung am 1. Arbeitsmarkt	20.797	-19.028	-47,8	-2.560	-11,0	60.622	-3.589	-5,6
Beschäftigung am 2. Arbeitsmarkt	2.586	-3.370	-56,6	-69	-2,6	8.542	1.401	19,6
Selbständigkeit	1.024	-199	-16,3	-35	-3,3	2.247	-23	-1,0
Ausbildung und sonstige Maßnahmeteilnahme	18.178	2.009	12,4	-3.920	-17,7	34.347	-7.170	-17,3
Nichterwerbstätigkeit	20.605	323	1,6	1.862	9,9	40.887	3.127	8,3
dar. Arbeitsunfähigkeit	14.555	70	0,5	1.339	10,1	29.040	2.614	9,9
fehlende Verfügbarkeit/Mitwirkung	5.506	354	6,9	340	6,6	10.658	106	1,0
Sonstiges/keine Angabe	3.563	-11	-0,3	-1.306	-26,8	7.137	-2.173	-23,3
Abgang an Arbeitslosen insgesamt	71.812	13.618	23,4	3.598	5,3	130.006	4.577	3,6
Erwerbstätigkeit (ohne Ausbildung)	24.800	4.248	20,7	3.730	17,7	45.352	5.111	12,7
dar. Beschäftigung am 1. Arbeitsmarkt	20.795	4.605	28,4	4.591	28,3	36.985	6.630	21,8
Beschäftigung am 2. Arbeitsmarkt	2.465	297	13,7	-728	-22,8	4.633	-1.150	-19,9
Selbständigkeit	1.448	-246	-14,5	-34	-2,3	3.142	-68	-2,1
Ausbildung und sonstige Maßnahmeteilnahme	16.947	5.562	48,9	-1.726	-9,2	28.332	-3.171	-10,1
Nichterwerbstätigkeit	24.304	3.160	14,9	1.700	7,5	45.448	2.745	6,4
dar. Arbeitsunfähigkeit	16.881	2.973	21,4	1.155	7,3	30.789	1.948	6,8
fehlende Verfügbarkeit/Mitwirkung	5.855	210	3,7	448	8,3	11.500	545	5,0
Sonstiges/keine Angabe	5.761	648	12,7	-106	-1,8	10.874	-108	-1,0

© Statistik der Bundesagentur für Arbeit

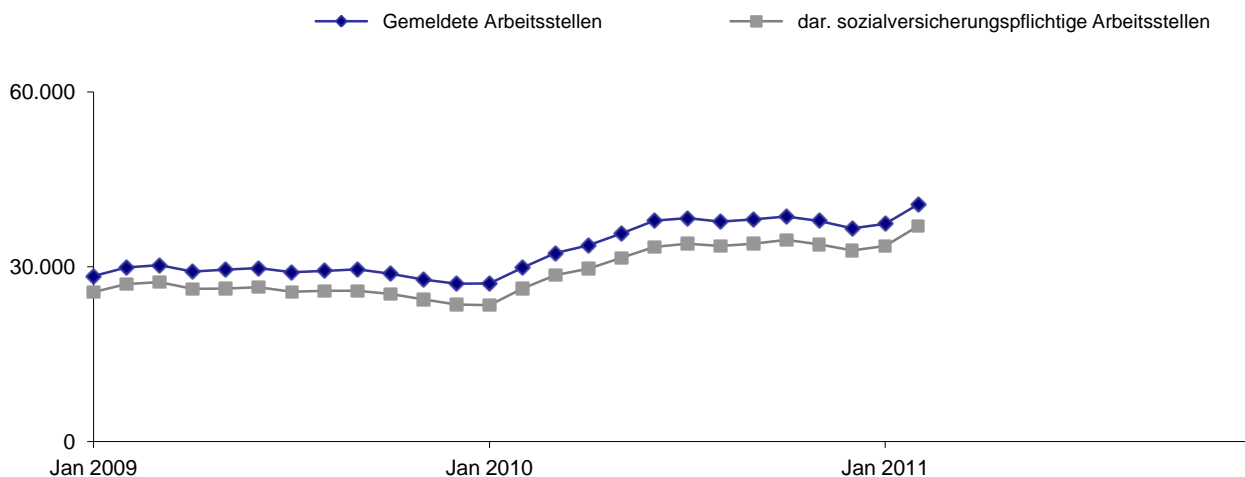
Gemeldete Arbeitsstellen

Land Niedersachsen

Februar 2011

Im Land Niedersachsen waren im Februar 40.706 Stellen registriert, gegenüber Januar ist das ein Plus von 3.376. Im Vergleich zum Vorjahresmonat gab es 10.913 Stellen mehr. Arbeitgeber meldeten für das Land im Februar 19.072 neue Arbeitsstellen, das waren 4.700 mehr als vor einem Jahr. Seit Jahresbeginn sind 33.103 Stellen eingegangen, gegenüber dem Vorjahreszeitraum ist das ein Zuwachs von 7.677 oder 30%. Im Februar wurden 15.708 Arbeitsstellen abgemeldet, 3.992 mehr als im Vorjahr. Von Januar bis Februar gab es insgesamt 28.843 Stellenabgänge, im Vergleich zum Vorjahreszeitraum ist das ein Zuwachs von 6.206 oder 27%.

Entwicklung des Bestandes an gemeldeten Arbeitsstellen



Gemeldete Arbeitsstellen	Feb 2011	Veränderung gegenüber				seit Jahresbeginn ¹⁾	Veränderung gegenüber Vorjahreszeitraum	
		Vormonat		Vorjahresmonat			absolut	in %
		absolut	in %	absolut	in %			
1	2	3	4	5	6	7	8	
Zugang	19.072	5.041	35,9	4.700	32,7	33.103	7.677	30,2
dar. sofort zu besetzen	10.708	3.407	46,7	3.194	42,5	18.009	4.792	36,3
sozialversicherungspflichtig	17.145	4.661	37,3	4.564	36,3	29.629	7.522	34,0
dar. sofort zu besetzen	9.629	3.176	49,2	3.112	47,8	16.082	4.691	41,2
Bestand	40.706	3.376	9,0	10.913	36,6	39.018	10.573	37,2
dar. sofort zu besetzen	34.907	2.463	7,6	10.289	41,8	33.676	9.933	41,8
sozialversicherungspflichtig	36.938	3.386	10,1	10.699	40,8	35.245	10.442	42,1
dar. sofort zu besetzen	31.581	2.489	8,6	10.094	47,0	30.337	9.678	46,8
Abgang	15.708	2.573	19,6	3.992	34,1	28.843	6.206	27,4
sozialversicherungspflichtige Stellen	13.784	2.185	18,8	4.041	41,5	25.383	6.090	31,6

1) Zu- und Abgang (Summe) und Bestand (Durchschnitt) jeweils von Januar bis zum aktuellen Berichtsmonat.

© Statistik der Bundesagentur für Arbeit

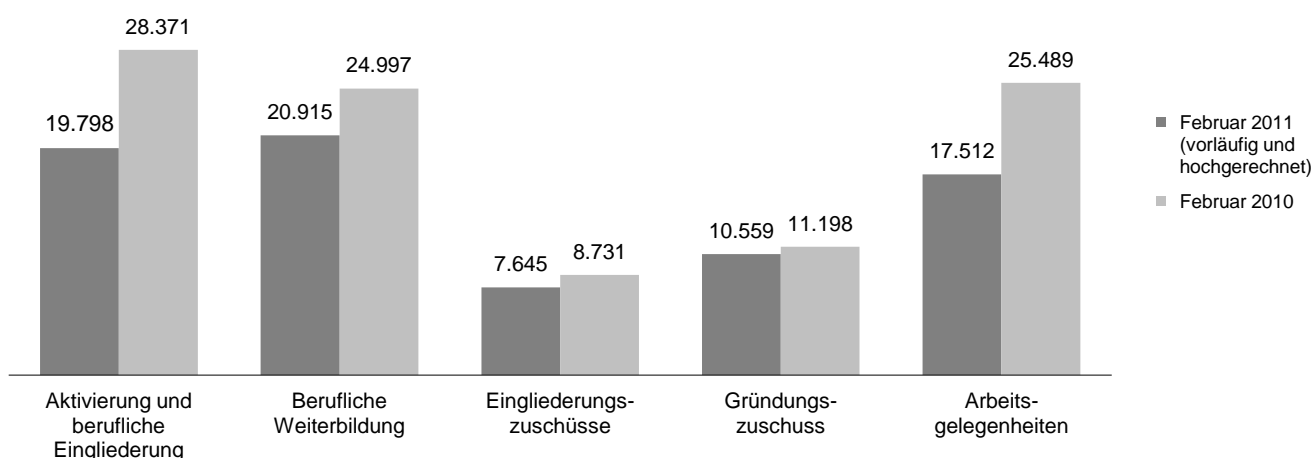
Arbeitsmarktpolitische Maßnahmen

Land Niedersachsen

Februar 2011

Mit dem Einsatz arbeitsmarktpolitischer Instrumente konnte für zahlreiche Personen im Land Arbeitslosigkeit beendet oder verhindert werden. Die nachfolgenden Übersichten informieren über ausgewählte Maßnahmen, die in der Regel in großem Umfang am Arbeitsmarkt eingesetzt werden.

Bestand an Teilnehmern in ausgewählten arbeitsmarktpolitischen Maßnahmen



Ausgewählte Maßnahmen aktiver Arbeitsmarktpolitik ¹⁾	Feb 2011	Veränderung gegenüber				seit Jahresbeginn ²⁾	Veränderung gegenüber Vorjahreszeitraum	
		Vormonat		Vorjahresmonat			absolut	in %
		absolut	in %	absolut	in %			
1	2	3	4	5	6	7	8	
Zugang								
Aktivierung und berufliche Eingliederung	12.796	2.878	29,0	-3.990	-23,8	22.714	-6.843	-23,2
Berufliche Weiterbildung ³⁾	3.405	590	21,0	-1.620	-32,2	6.220	-2.660	-30,0
Eingliederungszuschüsse ⁴⁾	1.140	26	2,3	-180	-13,6	2.254	-383	-14,5
Gründungszuschuss	645	-394	-37,9	-246	-27,6	1.684	-505	-23,1
Arbeitsgelegenheiten	3.444	-3.136	-47,7	-1.491	-30,2	10.024	-3.262	-24,6
Bestand								
Aktivierung und berufliche Eingliederung	19.798	1.486	8,1	-8.573	-30,2	19.055	-8.202	-30,1
Berufliche Weiterbildung ³⁾	20.915	-659	-3,1	-4.082	-16,3	21.245	-3.836	-15,3
Eingliederungszuschüsse ⁴⁾	7.645	-109	-1,4	-1.086	-12,4	7.700	-1.169	-13,2
Gründungszuschuss	10.559	-287	-2,6	-639	-5,7	10.703	-428	-3,8
Arbeitsgelegenheiten	17.512	-336	-1,9	-7.977	-31,3	17.680	-7.420	-29,6
Abgang								
Aktivierung und berufliche Eingliederung	11.340	-745	-6,2	-3.466	-23,4	23.425	-6.578	-21,9
Berufliche Weiterbildung ³⁾	4.470	-177	-3,8	-942	-17,4	9.117	-2.313	-20,2
Eingliederungszuschüsse ⁴⁾	1.365	-327	-19,3	-203	-12,9	3.057	-878	-22,3
Gründungszuschuss	987	-212	-17,7	276	38,8	2.186	390	21,7
Arbeitsgelegenheiten	3.909	-6.824	-63,6	-591	-13,1	14.642	403	2,8

1) Die letzten drei Monate vorläufige und hochgerechnete Werte.

2) Zu- und Abgang (Summe) und Bestand (Durchschnitt) jeweils von Januar bis zum aktuellen Berichtsmonat.

3) Einschließlich der Daten zur Förderung der Teilhabe behinderter Menschen am Arbeitsleben.

4) Einschließlich Förderung nach § 421 f, p SGB III.

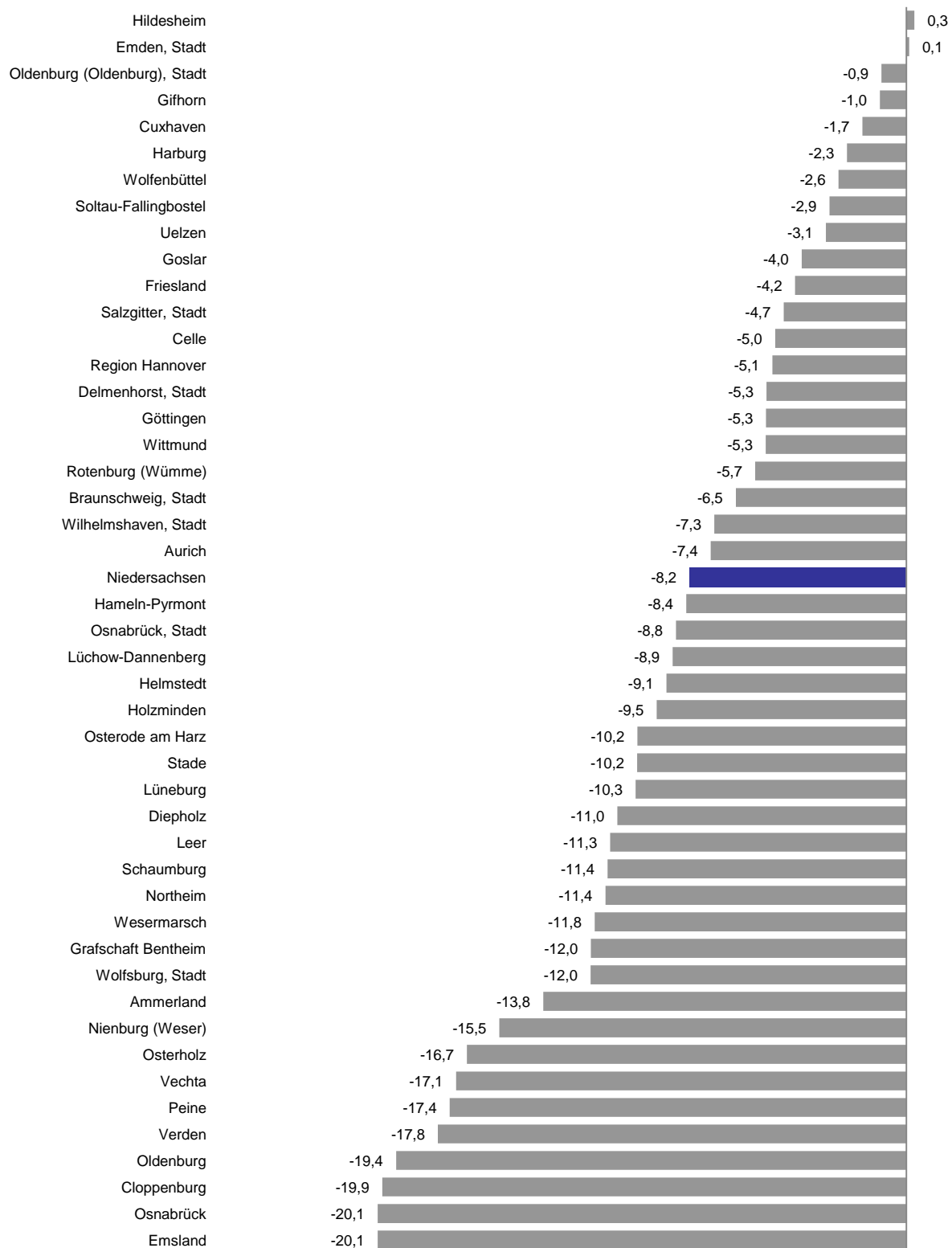
Veränderung des Bestandes an Arbeitslosen nach Kreisen

Land Niedersachsen

Februar 2011

Im Land Niedersachsen stellt sich der Arbeitsmarkt im Februar recht unterschiedlich dar. Vergleichsweise günstig entwickelte sich die Arbeitslosigkeit im Kreis Emsland; dort sank der Bestand an Arbeitslosen gegenüber dem Vorjahresmonat um 20%. Dem gegenüber steht die Entwicklung im Kreis Hildesheim mit einer Zunahme von 0,3%.

Veränderung des Bestandes an Arbeitslosen gegenüber dem Vorjahresmonat



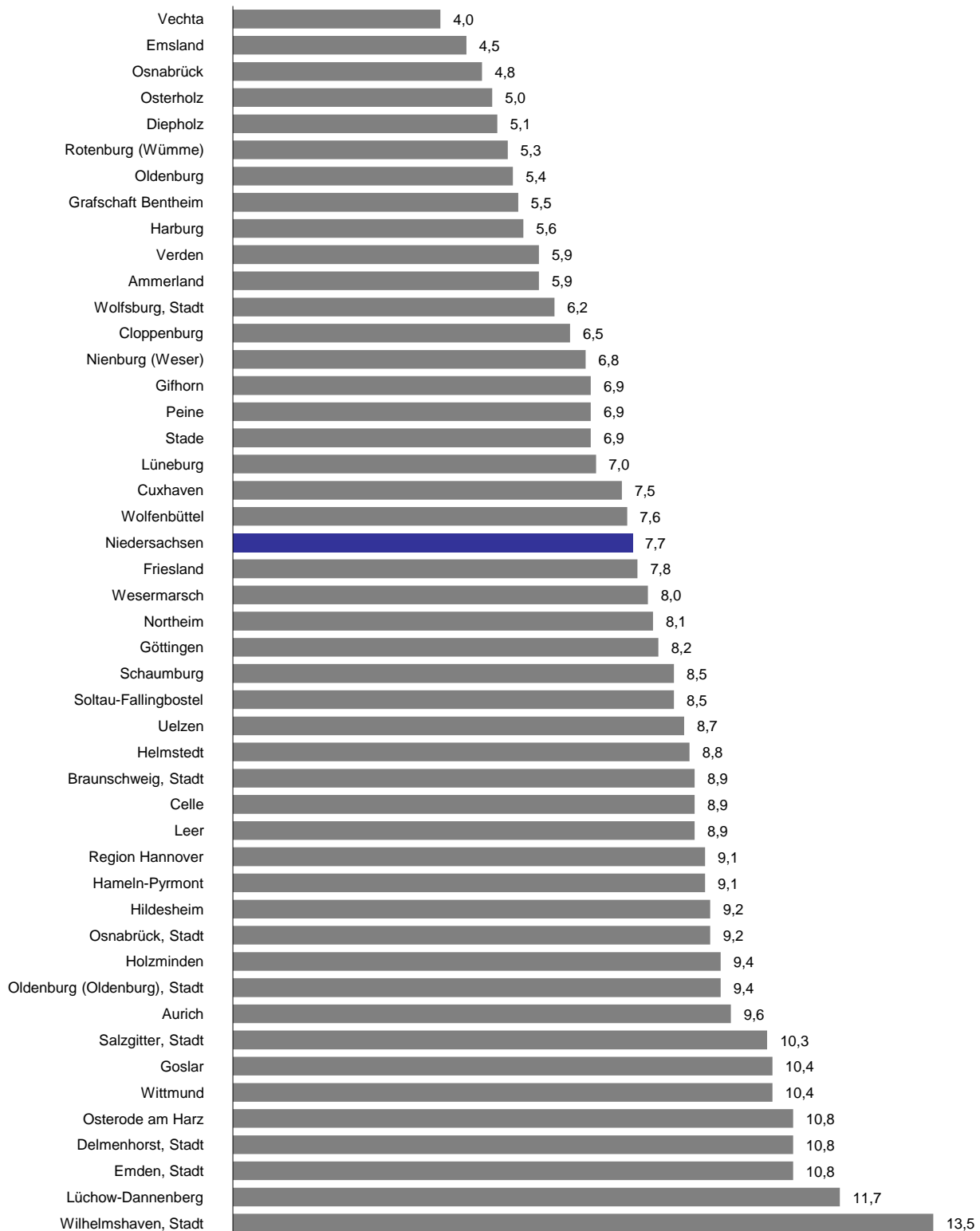
Arbeitslosenquoten nach Kreisen

Land Niedersachsen

Februar 2011

Entsprechend der Entwicklung des Arbeitslosenbestandes änderten sich auch die Arbeitslosenquoten der jeweiligen Kreise. Die Spanne reichte im Februar von 4,0% im Kreis Vechta bis 13,5% im Kreis Wilhelmshaven, Stadt.

Arbeitslosenquoten¹⁾ im Land aufsteigend sortiert



1) Arbeitslose bezogen auf alle zivilen Erwerbspersonen (abhängige zivile Erwerbspersonen plus Selbständige und mithelfende Familienangehörige).

Statistik-Infoseite

Im **Internet** finden Sie weiterführende Informationen der Statistik der Bundesagentur für Arbeit unter:

<http://statistik.arbeitsagentur.de>

Statistische Daten erhalten Sie unter "Statistik nach Themen":

<http://statistik.arbeitsagentur.de/Navigation/Statistik/Statistik-nach-Themen/Statistik-nach-Themen-Nav.html>

Es werden folgende Themenbereiche angeboten:

[Arbeitsmarkt im Überblick](#)
[Arbeitslose und gemeldetes Stellenangebot](#)
[Arbeitsmarktpolitische Maßnahmen](#)
[Ausbildungsstellenmarkt](#)
[Beschäftigung](#)
[Grundsicherung für Arbeitsuchende \(SGB II\)](#)
[Leistungen SGB III](#)
[Statistik nach Berufen](#)
[Statistik nach Wirtschaftszweigen](#)
[Zeitreihen](#)
[Eingliederungsbilanzen](#)
[Einnahmen/Ausgaben der BA](#)

Daten bis 12/2004 finden Sie unter dem Menüpunkt "Archiv bis 2004"

Erläuterungen und Definitionen zu den verschiedenen Fachstatistiken finden Sie unter "Glossare":

<http://statistik.arbeitsagentur.de/Navigation/Statistik/Grundlagen/Glossare/Glossare-Nav.html>

Es werden folgende Themenbereiche angeboten:

[Arbeitsmarkt](#)
[Ausbildungsstellenmarkt](#)
[Beschäftigung](#)
[Förderstatistik/Eingliederungsbilanzen](#)
[Grundsicherung für Arbeitsuchende \(SGB II\)](#)
[Leistungen SGB III](#)

Hintergründe zur Statistik nach dem SGB II und III und zur Datenübermittlung nach § 51b SGB II finden Sie

<http://statistik.arbeitsagentur.de/Navigation/Statistik/Grundlagen/Grundlagen-Nav.html>

Informationen zu speziellen Problemstellungen der Fachstatistiken finden Sie unter "Methodenberichte":

<http://statistik.arbeitsagentur.de/Navigation/Statistik/Grundlagen/Methodenberichte/Methodenberichte-Nav.html>