

# Arbeitsmarkt in Zahlen

Sperrfrist: 28.10.2010, 09:55 Uhr



**Arbeitsmarktreport  
Land Bremen  
Oktober 2010**



**Bundesagentur für Arbeit**  
Statistik

## Impressum

**Reihe:** Arbeitsmarkt in Zahlen  
**Titel:** Arbeitsmarktreport  
**Region:** Land Bremen  
**Berichtsmonat:** Oktober 2010  
**Periodizität:** monatlich  
**Hinweise:** Sperrfrist: 28.10.2010, 09:55 Uhr

**Nächster  
Veröffentlichungstermin:** 30.11.2010

**Herausgeber:** Bundesagentur für Arbeit  
Statistik

**Rückfragen an:** Statistik-Service Nordost  
Tiergartenstraße 39  
30559 Hannover

E-Mail: [Statistik-Service-Nordost@arbeitsagentur.de](mailto:Statistik-Service-Nordost@arbeitsagentur.de)

Hotline: Tel.: 01801 78722 20 \*

Fax: Fax: 01801 78722 21 \*

\*) 3,9 Cent je Minute aus dem Festnetz der Deutschen Telekom. Bei Anrufen aus Mobilfunknetzen höchstens 42 ct / min.

## Weiterführende statistische Informationen

**Internet:** <http://statistik.arbeitsagentur.de>  
Statistik nach Themen  
<http://statistik.arbeitsagentur.de/Navigation/Statistik/Statistik-nach-Themen/Statistik-nach-Themen-Nav.html>  
Aktuelle Daten

**Zitierhinweis:** Statistik der Bundesagentur für Arbeit  
Arbeitsmarkt in Zahlen, Arbeitsmarktreport, Nürnberg, Oktober 2010.

© Statistik der Bundesagentur für Arbeit

Der Inhalt unterliegt urheberrechtlichem Schutz.

Für nichtgewerbliche Zwecke sind Vervielfältigung und unentgeltliche Verbreitung, auch auszugsweise, mit genauer Quellenangabe gestattet.

Die Verbreitung, auch auszugsweise, über elektronische Systeme/Datenträger bedarf der vorherigen Zustimmung.

Alle übrigen Rechte vorbehalten.



## Abkürzungen und Zeichenerklärung

AA	Agentur für Arbeit
ABM	Arbeitsbeschaffungsmaßnahmen
AGH	Arbeitsgelegenheiten
BA	Bundesagentur für Arbeit
BSI	Beschäftigung schaffende Infrastrukturmaßnahmen
dar.	darunter
dav.	davon
GSt	Geschäftsstelle
HA	Hauptagentur
IT	Informationstechnologie
PSA	Personal-Service-Agentur
RD	Regionaldirektion
SGB	Sozialgesetzbuch
zKT	zugelassene kommunale Träger
I	insgesamt
M	Männer
F	Frauen
MD	Monatsdurchschnitt
ME	Monatsende
MS	Monatssumme
MM	Monatsmitte
MA	Monatsanfang
JA	Jahresanfang
JD	Jahresdurchschnitt
JE	Jahresende
JS	Jahressumme
r	berichtigte Zahl
s	geschätzte Zahl
u	unzuverlässige oder ungewisse Daten
0	mehr als nichts, aber weniger als die Hälfte der kleinsten Einheit, die in der Tabelle zur Darstellung gebracht werden kann
-	nichts vorhanden
.	kein Nachweis vorhanden
...	Angaben fallen später an
*	Zahlenwerte kleiner 3 und korrespondierende Werte werden aus Datenschutzgründen nicht ausgewiesen
x	Nachweis nicht sinnvoll

Abweichungen in den Summen ergeben sich durch Runden der Zahlen.

## Inhaltsverzeichnis

### Arbeitsmarktreport

Land Bremen

Oktober 2010

	<b>Seite</b>
Eckwerte des Arbeitsmarktes	<a href="#"><u>5</u></a>
Eckwerte des Arbeitsmarktes im Rechtskreis SGB III	<a href="#"><u>6</u></a>
Eckwerte des Arbeitsmarktes im Rechtskreis SGB II	<a href="#"><u>7</u></a>
Bestand an Arbeitslosen nach Rechtskreisen	<a href="#"><u>8</u></a>
Bestand an Arbeitslosen nach Personengruppen	<a href="#"><u>9</u></a>
Zugang in und Abgang aus Arbeitslosigkeit	<a href="#"><u>10</u></a>
Gemeldete Arbeitsstellen	<a href="#"><u>11</u></a>
Arbeitsmarktpolitische Maßnahmen	<a href="#"><u>12</u></a>
Ausbildungsstellenmarkt	<a href="#"><u>13</u></a>
Veränderung des Bestandes an Arbeitslosen nach Kreisen	<a href="#"><u>14</u></a>
Arbeitslosenquoten nach Kreisen	<a href="#"><u>15</u></a>

## Eckwerte des Arbeitsmarktes

Land Bremen  
Oktober 2010

Merkmale	Okt 2010	Sep 2010	Aug 2010	Veränderung gegenüber					
				Vormonat		Vorjahresmonat <sup>1)</sup>			
						Okt 2009		Sep 2009	Aug 2009
				absolut	in %	absolut	in %	in %	in %
<b>Bestand an Arbeitsuchenden</b>									
Insgesamt	65.587	65.684	66.173	-97	-0,1	-1.602	-2,4	-2,1	-1,8
<b>Bestand an Arbeitslosen</b>									
Insgesamt	37.922	38.158	39.185	-236	-0,6	378	1,0	0,6	-0,9
55,2% Männer	20.926	21.098	21.612	-172	-0,8	-45	-0,2	-1,1	-2,7
44,8% Frauen	16.996	17.060	17.573	-64	-0,4	423	2,6	2,8	1,5
9,1% 15 bis unter 25 Jahre	3.459	3.540	3.846	-81	-2,3	-96	-2,7	-8,0	-6,8
1,5% dar. 15 bis unter 20 Jahre	583	561	620	22	3,9	14	2,5	-6,0	-4,2
24,4% 50 bis unter 65 Jahre	9.262	9.186	9.285	76	0,8	746	8,8	8,2	4,1
12,6% dar. 55 bis unter 65 Jahre	4.794	4.731	4.745	63	1,3	626	15,0	12,8	5,9
39,4% Langzeitarbeitslose	14.945	14.899	14.977	46	0,3	602	4,2	4,0	2,3
4,1% Schwerbehinderte <sup>2)</sup>	1.563	1.532	1.556	31	2,0	114	7,9	6,3	3,3
21,5% Ausländer	8.135	8.157	8.357	-22	-0,3	82	1,0	1,0	0,3
<b>Zugang an Arbeitslosen</b>									
Insgesamt	7.527	7.012	8.042	515	7,3	332	4,6	1,6	16,1
dar. aus Erwerbstätigkeit	2.659	2.389	2.687	270	11,3	-95	-3,4	-1,1	3,7
aus Ausbildung/sonst. Maßnahme	2.041	2.116	2.311	-75	-3,5	-69	-3,3	-0,6	30,3
seit Jahresbeginn	74.570	67.043	60.031	x	x	4.324	6,2	6,3	6,9
<b>Abgang an Arbeitslosen</b>									
Insgesamt	7.754	8.051	8.487	-297	-3,7	156	2,1	-5,9	19,3
dar. in Erwerbstätigkeit	2.465	2.664	2.904	-199	-7,5	58	2,4	2,4	33,1
in Ausbildung/sonst. Maßnahme	1.978	2.084	2.353	-106	-5,1	-276	-12,2	-30,3	12,5
seit Jahresbeginn	73.725	65.971	57.920	x	x	6.040	8,9	9,8	12,4
<b>Arbeitslosenquoten bezogen auf</b>									
alle zivilen Erwerbspersonen	11,7	11,8	12,1	x	x	x	11,6	11,7	12,2
dar. Männer	12,2	12,3	12,6	x	x	x	12,1	12,3	12,9
Frauen	11,2	11,3	11,6	x	x	x	11,0	11,0	11,5
15 bis unter 25 Jahre	9,9	10,2	11,0	x	x	x	10,3	11,1	11,9
15 bis unter 20 Jahre	6,7	6,5	7,1	x	x	x	6,6	7,0	7,5
50 bis unter 65 Jahre	10,8	10,7	10,8	x	x	x	10,4	10,4	10,9
55 bis unter 65 Jahre	10,2	10,0	10,0	x	x	x	9,1	9,2	9,8
Ausländer	23,5	23,6	24,2	x	x	x	23,1	23,2	23,9
abhängige zivile Erwerbspersonen	12,9	13,0	13,3	x	x	x	12,8	12,9	13,5
<b>Unterbeschäftigung</b>									
Arbeitslosigkeit im weiteren Sinne	40.357	40.486	41.605	-129	-0,3	-76	-0,2	-0,3	0,7
Unterbeschäftigung im engeren Sinne	49.051	49.085	50.018	-34	-0,1	-600	-1,2	-1,6	-0,1
Unterbeschäftigung (ohne Kurzarbeit)	51.115	51.151	52.070	-36	-0,1	-441	-0,9	-1,3	0,2
Unterbeschäftigungsquote	15,6	15,6	15,9	x	x	x	15,7	15,8	15,8
<b>Leistungsempfänger</b>									
Arbeitslosengeld <sup>3)</sup>	7.143	7.437	7.739	-294	-4,0	-1.560	-17,9	-15,7	-15,5
<b>Gemeldete Arbeitsstellen</b>									
Zugang	1.589	2.107	1.802	-518	-24,6	114	7,7	7,2	58,9
Zugang seit Jahresbeginn	15.944	14.355	12.248	x	x	2.742	20,8	22,4	25,5
Bestand	4.246	4.247	3.777	-1	-0,0	680	19,1	14,0	21,2

1) Bei Quoten werden die Vorjahreswerte ausgewiesen.

© Statistik der Bundesagentur für Arbeit

2) Ab Januar 2010 werden die bei Arbeitsagenturen erfassten Personen, denen eine Gleichstellung zugesichert wurde, nicht mehr als Schwerbehinderte gezählt.

3) Vorläufige, hochgerechnete Werte für September 2010 und Oktober 2010; ohne Arbeitslosengeld bei Weiterbildung.

**Eckwerte des Arbeitsmarktes im Rechtskreis SGB III**

 Land Bremen  
 Oktober 2010

Merkmale	Okt 2010	Sep 2010	Aug 2010	Veränderung gegenüber					
				Vormonat		Vorjahresmonat <sup>1)</sup>			
						Okt 2009		Sep 2009	Aug 2009
				absolut	in %	absolut	in %	in %	in %
<b>Bestand an Arbeitsuchenden</b>									
Insgesamt	12.200	12.180	12.521	20	0,2	-3.342	-21,5	-21,4	-20,9
<b>Bestand an Arbeitslosen</b>									
Insgesamt	6.794	6.946	7.403	-152	-2,2	-1.290	-16,0	-15,9	-16,5
53,0% Männer	3.601	3.769	3.987	-168	-4,5	-957	-21,0	-20,7	-22,0
47,0% Frauen	3.193	3.177	3.416	16	0,5	-333	-9,4	-9,5	-9,0
11,8% 15 bis unter 25 Jahre	802	956	1.074	-154	-16,1	-298	-27,1	-26,8	-25,2
1,2% dar. 15 bis unter 20 Jahre	79	95	122	-16	-16,8	-18	-18,6	-19,5	-14,1
34,0% 50 bis unter 65 Jahre	2.308	2.322	2.374	-14	-0,6	89	4,0	7,5	5,5
23,2% dar. 55 bis unter 65 Jahre	1.575	1.582	1.593	-7	-0,4	175	12,5	13,8	12,3
12,1% Langzeitarbeitslose	819	816	829	3	0,4	71	9,5	12,4	12,9
5,7% Schwerbehinderte <sup>2)</sup>	385	365	365	20	5,5	40	11,6	7,4	1,1
12,3% Ausländer	838	859	932	-21	-2,4	-267	-24,2	-21,3	-18,2
<b>Zugang an Arbeitslosen</b>									
Insgesamt	2.447	2.258	2.575	189	8,4	-357	-12,7	-15,4	-4,0
dar. aus Erwerbstätigkeit	1.488	1.302	1.451	186	14,3	-65	-4,2	-6,3	-6,7
aus Ausbildung/sonst. Maßnahme	475	502	577	-27	-5,4	-301	-38,8	-36,5	-6,3
seit Jahresbeginn	26.360	23.913	21.655	x	x	-2.098	-7,4	-6,8	-5,8
<b>Abgang an Arbeitslosen</b>									
Insgesamt	2.378	2.488	2.772	-110	-4,4	-319	-11,8	-17,0	6,2
dar. in Erwerbstätigkeit	1.090	1.188	1.311	-98	-8,2	7	0,6	0,4	17,9
in Ausbildung/sonst. Maßnahme	558	527	663	31	5,9	-334	-37,4	-52,0	-21,3
seit Jahresbeginn	24.355	21.977	19.489	x	x	426	1,8	3,5	6,9
<b>Arbeitslosenquoten bezogen auf</b>									
alle zivilen Erwerbspersonen	2,1	2,2	2,3	x	x	x	2,5	2,6	2,7
dar. Männer	2,1	2,2	2,3	x	x	x	2,6	2,8	3,0
Frauen	2,1	2,1	2,3	x	x	x	2,3	2,3	2,5
15 bis unter 25 Jahre	2,3	2,7	3,1	x	x	x	3,2	3,8	4,2
15 bis unter 20 Jahre	0,9	1,1	1,4	x	x	x	1,1	1,4	1,7
50 bis unter 65 Jahre	2,7	2,7	2,8	x	x	x	2,7	2,6	2,8
55 bis unter 65 Jahre	3,3	3,3	3,4	x	x	x	3,1	3,0	3,1
Ausländer	2,4	2,5	2,7	x	x	x	3,2	3,1	3,3
abhängige zivile Erwerbspersonen	2,3	2,4	2,5	x	x	x	2,8	2,8	3,0
<b>Unterbeschäftigung</b>									
Arbeitslosigkeit im weiteren Sinne	7.184	7.329	7.808	-145	-2,0	-1.825	-20,3	-19,5	-17,5
Unterbeschäftigung im engeren Sinne	8.428	8.482	8.895	-54	-0,6	-2.137	-20,2	-21,1	-19,1
Unterbeschäftigung (ohne Kurzarbeit)	10.245	10.284	10.685	-39	-0,4	-1.974	-16,2	-17,0	-15,3
Unterbeschäftigungsquote	3,1	3,1	3,3	x	x	x	3,7	3,8	3,8
<b>Leistungsempfänger</b>									
Arbeitslosengeld <sup>3)</sup>	7.143	7.437	7.739	-294	-4,0	-1.560	-17,9	-15,7	-15,5

1) Bei Quoten werden die Vorjahreswerte ausgewiesen.

© Statistik der Bundesagentur für Arbeit

Die Differenzierung nach Rechtskreisen basiert auf anteiligen Quoten der Arbeitslosen in den beiden Rechtskreisen, d.h. die Basis ist jeweils gleich und in der Summe ergibt sich die Arbeitslosenquote insgesamt. Abweichungen in der Summe sind rundungsbedingt.

2) Ab Januar 2010 werden die bei Arbeitsagenturen erfassten Personen, denen eine Gleichstellung zugesichert wurde, nicht mehr als Schwerbehinderte gezählt.

3) Vorläufige, hochgerechnete Werte für September 2010 und Oktober 2010; ohne Arbeitslosengeld bei Weiterbildung.

**Eckwerte des Arbeitsmarktes im Rechtskreis SGB II**

 Land Bremen  
 Oktober 2010

Merkmale	Okt 2010	Sep 2010	Aug 2010	Veränderung gegenüber					
				Vormonat		Vorjahresmonat <sup>1)</sup>			
						Okt 2009		Sep 2009	Aug 2009
				absolut	in %	absolut	in %	in %	in %
<b>Bestand an Arbeitsuchenden</b>									
Insgesamt	53.387	53.504	53.652	-117	-0,2	1.740	3,4	3,7	4,0
<b>Bestand an Arbeitslosen</b>									
Insgesamt	31.128	31.212	31.782	-84	-0,3	1.668	5,7	5,2	3,6
55,7% Männer	17.325	17.329	17.625	-4	-0,0	912	5,6	4,6	3,0
44,3% Frauen	13.803	13.883	14.157	-80	-0,6	756	5,8	6,0	4,4
8,5% 15 bis unter 25 Jahre	2.657	2.584	2.772	73	2,8	202	8,2	1,7	2,9
1,6% dar. 15 bis unter 20 Jahre	504	466	498	38	8,2	32	6,8	-2,7	-1,4
22,3% 50 bis unter 65 Jahre	6.954	6.864	6.911	90	1,3	657	10,4	8,4	3,7
10,3% dar. 55 bis unter 65 Jahre	3.219	3.149	3.152	70	2,2	451	16,3	12,3	3,0
45,4% Langzeitarbeitslose	14.126	14.083	14.148	43	0,3	531	3,9	3,5	1,7
3,8% Schwerbehinderte <sup>2)</sup>	1.178	1.167	1.191	11	0,9	74	6,7	6,0	4,0
23,4% Ausländer	7.297	7.298	7.425	-1	-0,0	349	5,0	4,5	3,2
<b>Zugang an Arbeitslosen</b>									
Insgesamt	5.080	4.754	5.467	326	6,9	689	15,7	12,3	28,8
dar. aus Erwerbstätigkeit	1.171	1.087	1.236	84	7,7	-30	-2,5	5,8	19,3
aus Ausbildung/sonst. Maßnahme	1.566	1.614	1.734	-48	-3,0	232	17,4	20,5	49,7
seit Jahresbeginn	48.210	43.130	38.376	x	x	6.422	15,4	15,3	15,7
<b>Abgang an Arbeitslosen</b>									
Insgesamt	5.376	5.563	5.715	-187	-3,4	475	9,7	0,1	26,9
dar. in Erwerbstätigkeit	1.375	1.476	1.593	-101	-6,8	51	3,9	4,0	48,9
in Ausbildung/sonst. Maßnahme	1.420	1.557	1.690	-137	-8,8	58	4,3	-17,7	35,2
seit Jahresbeginn	49.370	43.994	38.431	x	x	5.614	12,8	13,2	15,4
<b>Arbeitslosenquoten bezogen auf</b>									
alle zivilen Erwerbspersonen	9,6	9,7	9,8	x	x	x	9,1	9,2	9,5
dar. Männer	10,1	10,1	10,3	x	x	x	9,5	9,6	9,9
Frauen	9,1	9,2	9,3	x	x	x	8,7	8,7	9,0
15 bis unter 25 Jahre	7,6	7,4	7,9	x	x	x	7,1	7,3	7,8
15 bis unter 20 Jahre	5,8	5,4	5,7	x	x	x	5,5	5,6	5,9
50 bis unter 65 Jahre	8,1	8,0	8,0	x	x	x	7,7	7,7	8,2
55 bis unter 65 Jahre	6,8	6,7	6,7	x	x	x	6,1	6,1	6,7
Ausländer	21,1	21,1	21,5	x	x	x	19,9	20,0	20,6
abhängige zivile Erwerbspersonen	10,6	10,6	10,8	x	x	x	10,1	10,1	10,5
<b>Unterbeschäftigung</b>									
Arbeitslosigkeit im weiteren Sinne	33.173	33.157	33.797	16	0,0	1.749	5,6	5,3	6,1
Unterbeschäftigung im engeren Sinne	40.623	40.603	41.123	20	0,0	1.537	3,9	3,7	5,2
Unterbeschäftigung (ohne Kurzarbeit)	40.870	40.867	41.385	3	0,0	1.533	3,9	3,7	5,2
Unterbeschäftigungsquote	12,4	12,4	12,6	x	x	x	12,0	12,0	12,0

1) Bei Quoten werden die Vorjahreswerte ausgewiesen.

Die Differenzierung nach Rechtskreisen basiert auf anteiligen Quoten der Arbeitslosen in den beiden Rechtskreisen,

d.h. die Basis ist jeweils gleich und in der Summe ergibt sich die Arbeitslosenquote insgesamt. Abweichungen in der Summe sind rundungsbedingt.

2) Ab Januar 2010 werden die bei Arbeitsagenturen erfassten Personen, denen eine Gleichstellung zugesichert wurde, nicht mehr als Schwerbehinderte gezählt.

## Bestand an Arbeitslosen nach Rechtskreisen

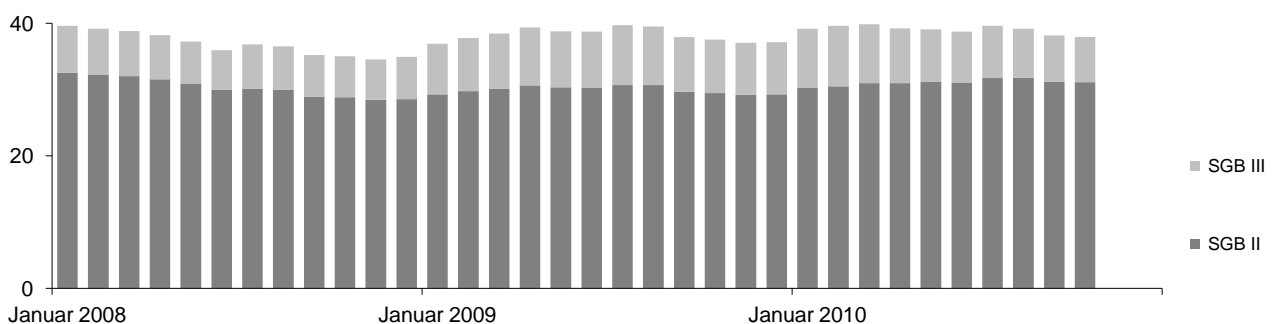
Land Bremen

Oktober 2010

Die Arbeitslosigkeit hat sich im Oktober um 236 auf 37.922 verringert. Im Vergleich zum Vorjahresmonat gab es 378 Arbeitslose mehr. Die Arbeitslosenquote auf Basis aller zivilen Erwerbspersonen betrug im Oktober 11,7%; vor einem Jahr hatte sie sich auf 11,6% belaufen.

Im Rechtskreis SGB III lag die Arbeitslosigkeit bei 6.794, das sind 152 weniger als im Vormonat und 1.290 weniger als im Vorjahr. Die anteilige SGB III-Arbeitslosenquote lag bei 2,1%. Im Rechtskreis SGB II gab es 31.128 Arbeitslose, das ist ein Minus von 84 gegenüber September; im Vergleich zum Oktober 2009 waren es 1.668 Arbeitslose mehr. Die anteilige SGB II-Arbeitslosenquote betrug 9,6%.

### Entwicklung des Bestandes an Arbeitslosen nach Rechtskreisen (in Tausend)



Bestand an Arbeitslosen	Okt 2010	Veränderung gegenüber				Arbeitslosenquote <sup>1)</sup>		
		Vormonat		Vorjahresmonat		Okt 2010	Vormonat	Vorjahr
		absolut	in %	absolut	in %	in %		
		1	2	3	4	5	6	7
<b>Insgesamt</b>	37.922	-236	-0,6	378	1,0	11,7	11,8	11,6
Männer	20.926	-172	-0,8	-45	-0,2	12,2	12,3	12,1
Frauen	16.996	-64	-0,4	423	2,6	11,2	11,3	11,0
15 bis unter 25 Jahre	3.459	-81	-2,3	-96	-2,7	9,9	10,2	10,3
15 bis unter 20 Jahre	583	22	3,9	14	2,5	6,7	6,5	6,6
50 bis unter 65 Jahre	9.262	76	0,8	746	8,8	10,8	10,7	10,4
55 bis unter 65 Jahre	4.794	63	1,3	626	15,0	10,2	10,0	9,1
Deutsche	29.724	-221	-0,7	312	1,1	10,3	10,4	10,2
Ausländer	8.135	-22	-0,3	82	1,0	23,5	23,6	23,1
<b>Rechtskreis SGB III</b>	6.794	-152	-2,2	-1.290	-16,0	2,1	2,2	2,5
Männer	3.601	-168	-4,5	-957	-21,0	2,1	2,2	2,6
Frauen	3.193	16	0,5	-333	-9,4	2,1	2,1	2,3
15 bis unter 25 Jahre	802	-154	-16,1	-298	-27,1	2,3	2,7	3,2
15 bis unter 20 Jahre	79	-16	-16,8	-18	-18,6	0,9	1,1	1,1
50 bis unter 65 Jahre	2.308	-14	-0,6	89	4,0	2,7	2,7	2,7
55 bis unter 65 Jahre	1.575	-7	-0,4	175	12,5	3,3	3,3	3,1
Deutsche	5.952	-132	-2,2	-1.022	-14,7	2,1	2,1	2,4
Ausländer	838	-21	-2,4	-267	-24,2	2,4	2,5	3,2
<b>Rechtskreis SGB II</b>	31.128	-84	-0,3	1.668	5,7	9,6	9,7	9,1
Männer	17.325	-4	-0,0	912	5,6	10,1	10,1	9,5
Frauen	13.803	-80	-0,6	756	5,8	9,1	9,2	8,7
15 bis unter 25 Jahre	2.657	73	2,8	202	8,2	7,6	7,4	7,1
15 bis unter 20 Jahre	504	38	8,2	32	6,8	5,8	5,4	5,5
50 bis unter 65 Jahre	6.954	90	1,3	657	10,4	8,1	8,0	7,7
55 bis unter 65 Jahre	3.219	70	2,2	451	16,3	6,8	6,7	6,1
Deutsche	23.772	-89	-0,4	1.334	5,9	8,2	8,3	7,8
Ausländer	7.297	-1	-0,0	349	5,0	21,1	21,1	19,9

1) Bezogen auf alle zivilen Erwerbspersonen. Die Differenzierung nach Rechtskreisen basiert auf anteiligen Quoten der Arbeitslosen in den beiden Rechtskreisen, d.h. die Basis ist jeweils gleich und in der Summe ergibt sich die Arbeitslosenquote insgesamt. Abweichungen in der Summe sind rundungsbedingt.

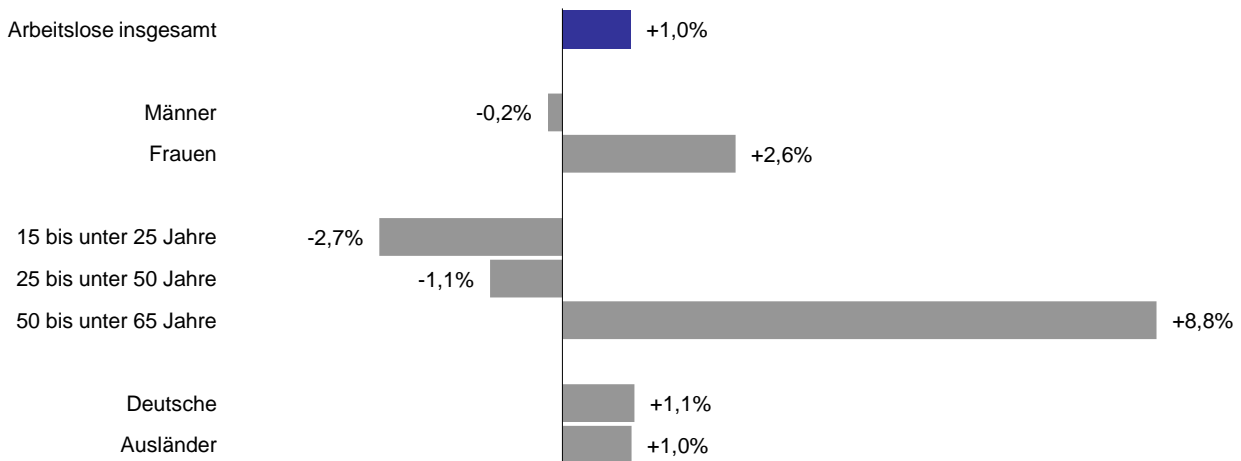
## Bestand an Arbeitslosen nach Personengruppen

Land Bremen

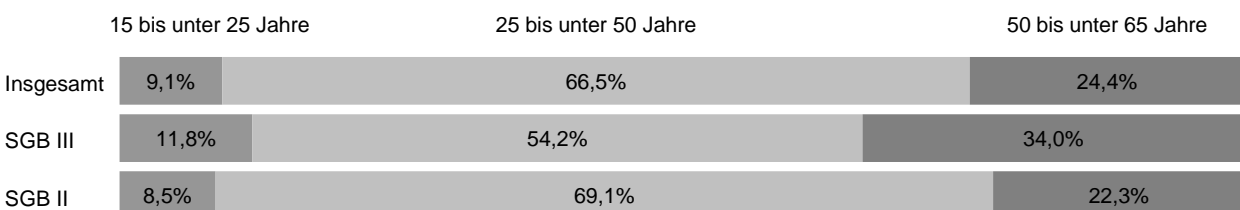
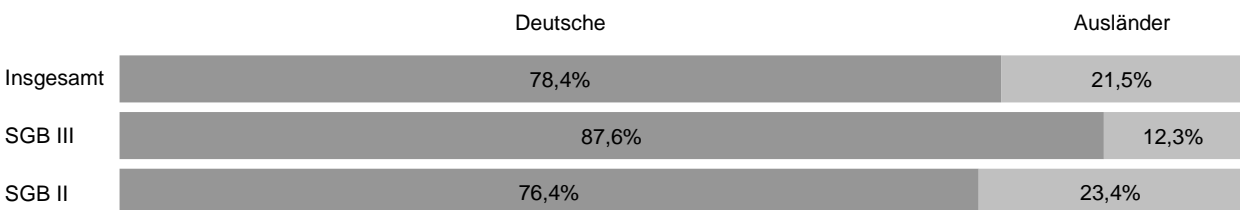
Oktober 2010

Nach Personengruppen entwickelte sich die Arbeitslosigkeit im Land unterschiedlich. Die Veränderungsspanne reicht im Oktober von -3% bei 15 bis unter 25-Jährigen bis +9% bei 50 bis unter 65-Jährigen. Auch der Anteil der ausgewählten Personengruppen am Arbeitslosenbestand ist unterschiedlich groß. Bei der Interpretation der Daten ist zu berücksichtigen, dass Mehrfachzählungen möglich sind, da ein Arbeitsloser in der Regel mehreren der hier abgebildeten Personengruppen angehört. Somit kann die individuelle Situation von Arbeitslosen von der Entwicklung der jeweiligen Personengruppe abweichen.

### Veränderung der Arbeitslosigkeit ausgewählter Personengruppen gegenüber dem Vorjahresmonat



### Anteil ausgewählter Personengruppen an allen Arbeitslosen nach Rechtskreisen



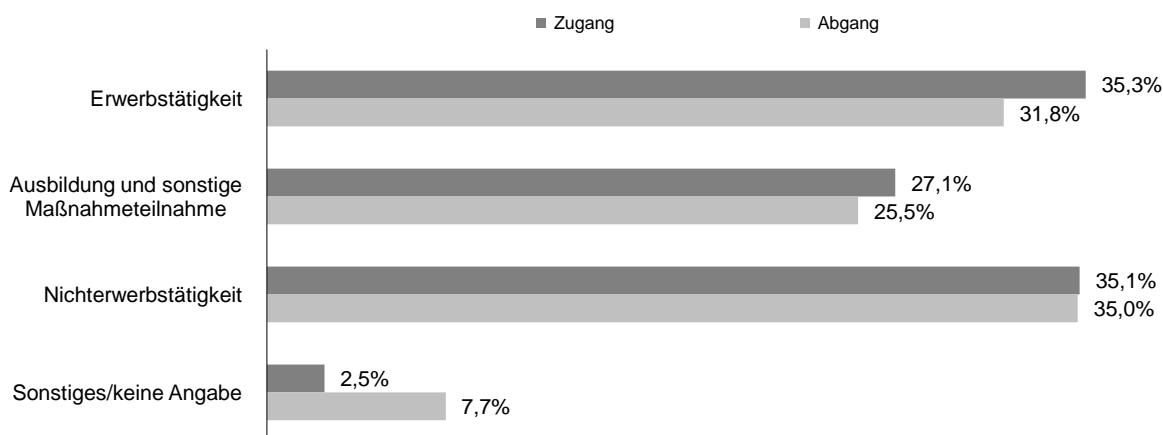
## Zugang in und Abgang aus Arbeitslosigkeit

Land Bremen

Oktober 2010

Arbeitslosigkeit ist kein fester Block, vielmehr gibt es auf dem Arbeitsmarkt viel Bewegung. Im Oktober meldeten sich 7.527 Personen (neu oder erneut) arbeitslos, das waren 332 mehr als vor einem Jahr. Gleichzeitig beendeten 7.754 Personen ihre Arbeitslosigkeit, 156 mehr als im Oktober 2009. Seit Jahresbeginn gab es 74.570 Zugänge von Arbeitslosen, gegenüber dem Vorjahreszeitraum ist das ein Zuwachs von 4.324 Meldungen. Dem gegenüber stehen 73.725 Abmeldungen von Arbeitslosen, im Vergleich zum Vorjahreszeitraum ist das ein Zuwachs von 6.040 Abmeldungen. Im Oktober meldeten sich 2.659 zuvor erwerbstätige Personen arbeitslos, 95 weniger als vor einem Jahr. Durch Aufnahme einer Erwerbstätigkeit konnten in diesem Monat 2.465 Personen ihre Arbeitslosigkeit beenden, 58 mehr als vor einem Jahr.

### Anteil ausgewählter Zu- und Abgangsstrukturen an allen Zugängen in und Abgängen aus Arbeitslosigkeit



Zugangs- und Abgangsstrukturen	Okt 2010	Veränderung gegenüber				seit Jahresbeginn	Veränderung gegenüber Vorjahreszeitraum	
		Vormonat		Vorjahresmonat			absolut	in %
		absolut	in %	absolut	in %			
		1	2	3	4		5	6
<b>Zugang an Arbeitslosen insgesamt</b>	7.527	515	7,3	332	4,6	74.570	4.324	6,2
Erwerbstätigkeit (ohne Ausbildung)	2.659	270	11,3	-95	-3,4	26.323	-1.714	-6,1
dar. Beschäftigung am 1. Arbeitsmarkt	2.085	231	12,5	27	1,3	20.126	-1.785	-8,1
Beschäftigung am 2. Arbeitsmarkt	408	-2	-0,5	-159	-28,0	4.744	12	0,3
Selbständigkeit	125	16	14,7	16	14,7	1.111	11	1,0
Ausbildung und sonstige Maßnahmeteilnahme	2.041	-75	-3,5	-69	-3,3	21.824	2.396	12,3
Nichterwerbstätigkeit	2.640	302	12,9	549	26,3	24.232	4.123	20,5
dar. Arbeitsunfähigkeit	1.729	225	15,0	488	39,3	15.737	3.294	26,5
fehlende Verfügbarkeit/Mitwirkung	857	72	9,2	40	4,9	8.089	717	9,7
Sonstiges/keine Angabe	187	18	10,7	-53	-22,1	2.191	-481	-18,0
<b>Abgang an Arbeitslosen insgesamt</b>	7.754	-297	-3,7	156	2,1	73.725	6.040	8,9
Erwerbstätigkeit (ohne Ausbildung)	2.465	-199	-7,5	58	2,4	25.075	3.245	14,9
dar. Beschäftigung am 1. Arbeitsmarkt	1.837	-66	-3,5	176	10,6	18.340	2.891	18,7
Beschäftigung am 2. Arbeitsmarkt	407	-133	-24,6	-111	-21,4	4.598	-16	-0,3
Selbständigkeit	195	-17	-8,0	9	4,8	1.958	394	25,2
Ausbildung und sonstige Maßnahmeteilnahme	1.978	-106	-5,1	-276	-12,2	18.004	-590	-3,2
Nichterwerbstätigkeit	2.713	-11	-0,4	308	12,8	25.751	3.015	13,3
dar. Arbeitsunfähigkeit	1.743	16	0,9	316	22,1	15.820	2.863	22,1
fehlende Verfügbarkeit/Mitwirkung	806	-45	-5,3	-10	-1,2	8.188	33	0,4
Sonstiges/keine Angabe	598	19	3,3	66	12,4	4.895	370	8,2

© Statistik der Bundesagentur für Arbeit

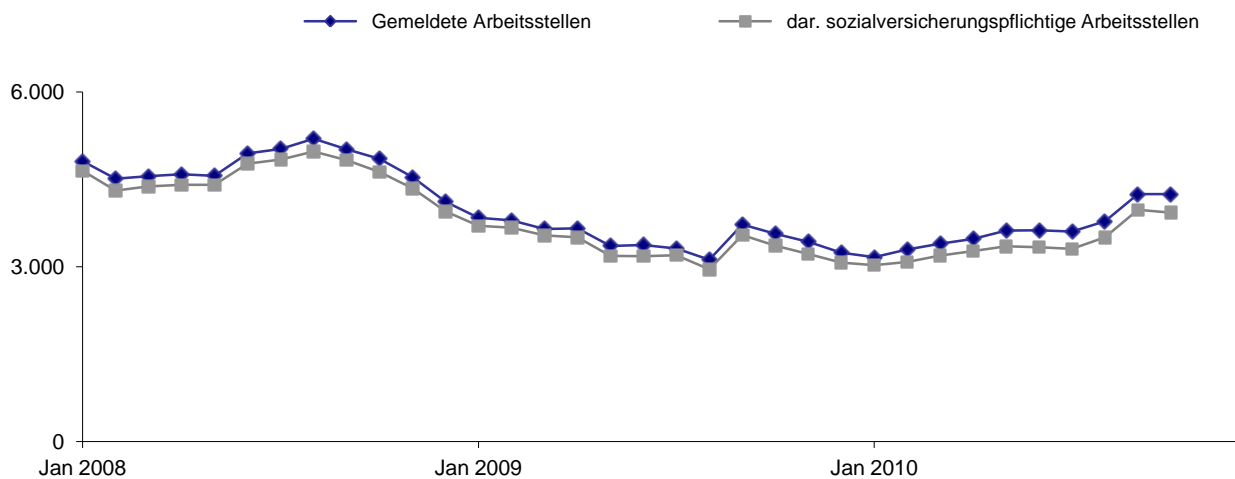
## Gemeldete Arbeitsstellen

Land Bremen

Oktober 2010

Der Stellenbestand ist im Land Bremen im Oktober geringfügig gesunken, und zwar um 1 auf 4.246. Im Vergleich zum Vorjahresmonat gab es 680 Stellen mehr. Arbeitgeber meldeten für das Land im Oktober 1.589 neue Arbeitsstellen, das waren 114 mehr als vor einem Jahr. Seit Jahresbeginn sind 15.944 Stellen eingegangen, gegenüber dem Vorjahreszeitraum ist das ein Zuwachs von 2.742 oder 21%. Im Oktober wurden 1.574 Arbeitsstellen abgemeldet, 55 weniger als im Vorjahr. Von Januar bis Oktober gab es insgesamt 14.851 Stellenabgänge, im Vergleich zum Vorjahreszeitraum ist das ein Zuwachs von 1.116 oder 8%.

### Entwicklung des Bestandes an gemeldeten Arbeitsstellen



Gemeldete Arbeitsstellen	Okt 2010	Veränderung gegenüber				seit Jahresbeginn <sup>1)</sup>	Veränderung gegenüber Vorjahreszeitraum	
		Vormonat		Vorjahresmonat			absolut	in %
		absolut	in %	absolut	in %			
1	2	3	4	5	6	7	8	
<b>Zugang</b>	1.589	-518	-24,6	114	7,7	15.944	2.742	20,8
dar. sofort zu besetzen	916	-270	-22,8	-29	-3,1	9.163	1.855	25,4
sozialversicherungspflichtig	1.394	-493	-26,1	98	7,6	14.151	2.177	18,2
dar. sofort zu besetzen	832	-273	-24,7	-23	-2,7	8.414	1.730	25,9
<b>Bestand</b>	4.246	-1	-0,0	680	19,1	3.644	106	3,0
dar. sofort zu besetzen	3.700	-71	-1,9	442	13,6	3.272	62	1,9
sozialversicherungspflichtig	3.925	-51	-1,3	564	16,8	3.395	13	0,4
dar. sofort zu besetzen	3.455	-79	-2,2	360	11,6	3.055	-24	-0,8
<b>Abgang</b>	1.574	-52	-3,2	-55	-3,4	14.851	1.116	8,1
sozialversicherungspflichtige Stellen	1.443	41	2,9	-31	-2,1	13.184	649	5,2

1) Zu- und Abgang (Summe) und Bestand (Durchschnitt) jeweils von Januar bis zum aktuellen Berichtsmonat.

© Statistik der Bundesagentur für Arbeit

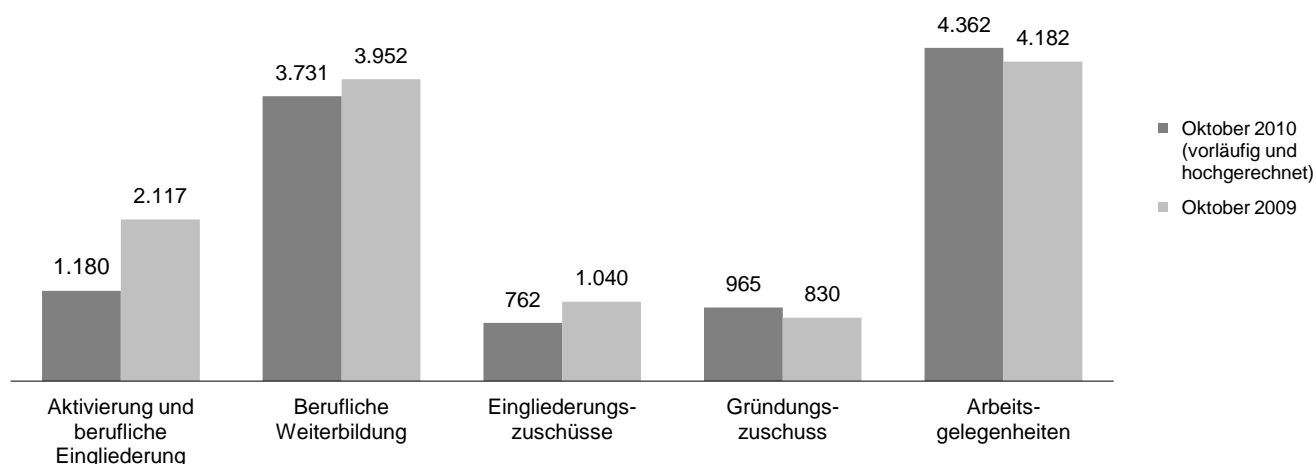
## Arbeitsmarktpolitische Maßnahmen

Land Bremen

Oktober 2010

Mit dem Einsatz arbeitsmarktpolitischer Instrumente konnte für zahlreiche Personen im Land Arbeitslosigkeit beendet oder verhindert werden. Die nachfolgenden Übersichten informieren über ausgewählte Maßnahmen, die in der Regel in großem Umfang am Arbeitsmarkt eingesetzt werden.

### Bestand an Teilnehmern in ausgewählten arbeitsmarktpolitischen Maßnahmen



Ausgewählte Maßnahmen aktiver Arbeitsmarktpolitik <sup>1)</sup>	Okt 2010	Veränderung gegenüber				seit Jahresbeginn <sup>2)</sup>	Veränderung gegenüber Vorjahreszeitraum	
		Vormonat		Vorjahresmonat			absolut	in %
		absolut	in %	absolut	in %			
1	2	3	4	5	6	7	8	
<b>Zugang</b>								
Aktivierung und berufliche Eingliederung	1.237	91	7,9	-207	-14,3	11.640	4.864	71,8
Berufliche Weiterbildung <sup>3)</sup>	600	-73	-10,8	29	5,1	5.602	-523	-8,5
Eingliederungszuschüsse <sup>4)</sup>	57	-35	-38,0	-50	-46,7	1.123	-374	-25,0
Gründungszuschuss	84	19	29,2	-9	-9,7	826	121	17,2
Arbeitsgelegenheiten	641	-73	-10,2	-552	-46,3	8.117	-591	-6,8
<b>Bestand</b>								
Aktivierung und berufliche Eingliederung	1.180	71	6,4	-937	-44,3	1.613	803	99,1
Berufliche Weiterbildung <sup>3)</sup>	3.731	89	2,4	-221	-5,6	3.634	239	7,0
Eingliederungszuschüsse <sup>4)</sup>	762	-26	-3,3	-278	-26,7	807	-204	-20,1
Gründungszuschuss	965	15	1,6	135	16,3	910	112	14,0
Arbeitsgelegenheiten	4.362	49	1,1	180	4,3	4.252	185	4,5
<b>Abgang</b>								
Aktivierung und berufliche Eingliederung	1.120	-95	-7,8	-220	-16,4	12.644	7.953	169,5
Berufliche Weiterbildung <sup>3)</sup>	496	-56	-10,1	-31	-5,9	5.740	597	11,6
Eingliederungszuschüsse <sup>4)</sup>	122	-7	-5,4	-31	-20,3	1.284	-191	-12,9
Gründungszuschuss	71	9	14,5	4	6,0	702	19	2,8
Arbeitsgelegenheiten	685	66	10,7	-432	-38,7	8.267	-362	-4,2

1) Die letzten drei Monate vorläufige und hochgerechnete Werte (XSozial-Daten der zKT derzeit nicht hochgerechnet).

© Statistik der Bundesagentur für Arbeit

2) Zu- und Abgang (Summe) und Bestand (Durchschnitt) jeweils von Januar bis zum aktuellen Berichtsmonat.

3) Einschließlich der Daten zur Förderung der Teilhabe behinderter Menschen am Arbeitsleben.

4) Einschließlich Förderung nach § 421 f, p SGB III.

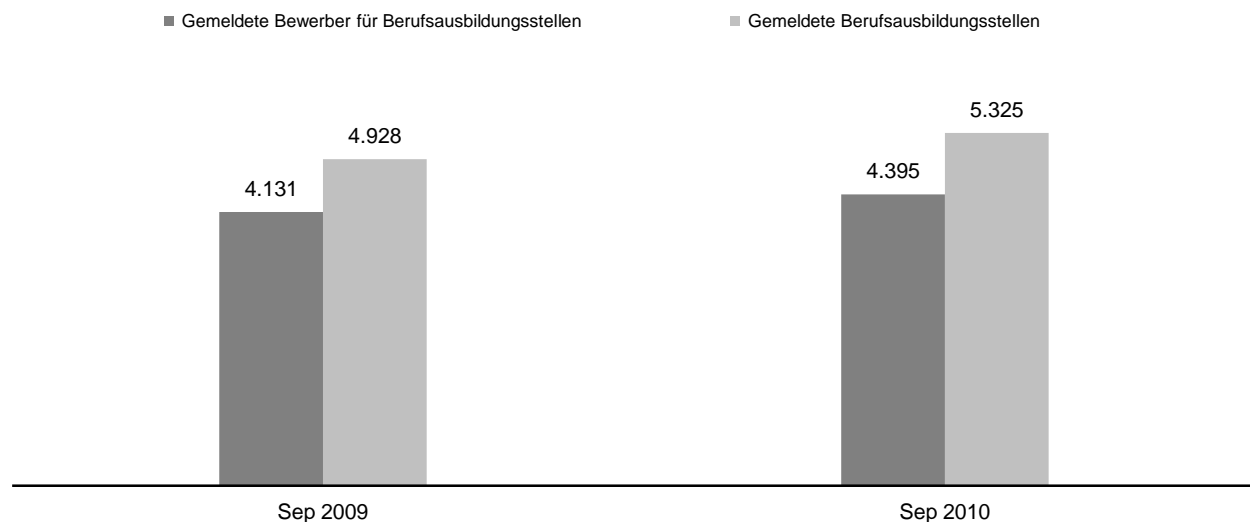
## Ausbildungsstellenmarkt

Land Bremen  
September 2010

Seit Beginn des Berufsberatungsjahres im Oktober letzten Jahres meldeten sich im Land Bremen 4.395 Bewerber für Berufsausbildungsstellen, das waren 6,4% mehr als im Vorjahreszeitraum. Zugleich gab es 5.325 Meldungen für Berufsausbildungsstellen, das entspricht einem Plus von 8,1%. Ende September waren 103 Bewerber noch unversorgt und 244 Berufsausbildungsstellen noch unbesetzt. Im Vergleich zum Vorjahresmonat gab es mehr unversorgte Bewerber für Berufsausbildungsstellen (+41,1%), die Zahl der unbesetzten Berufsausbildungsstellen war kleiner (-11,9%). Eine Beurteilung der aktuellen Lage am Ausbildungsstellenmarkt ist auf der Grundlage von gemeldeten Bewerbern und gemeldeten Berufsausbildungsstellen im Vergleich zu vorhergehenden Berichtsjahren möglich; eine Hilfestellung hierzu bietet das Diagramm.

Aufgrund länderübergreifender Zuständigkeiten beim Land Niedersachsen sind diejenigen Stellen des Landkreises Cuxhaven enthalten, die der Agentur für Arbeit Bremerhaven und damit dem Land Bremen zugeordnet sind.

### Seit Beginn des Berichtsjahres<sup>1)</sup> gemeldete Bewerber für Berufsausbildungsstellen und gemeldete Berufsausbildungsstellen



Merkmale des Ausbildungsstellenmarktes	2009/2010	Veränderung gegenüber Vorjahr		2008/2009
		absolut	in %	
	1	2	3	4
<b>Gemeldete Bewerber für Berufsausbildungsstellen</b>				
seit Beginn des Berichtsjahres <sup>1)</sup>	4.395	264	6,4	4.131
versorgte Bewerber	4.292	234	5,8	4.058
einmündende Bewerber	1.598	-42	-2,6	1.640
andere ehemalige Bewerber	1.850	44	2,4	1.806
Bewerber mit Alternative zum 30.9.	844	232	37,9	612
unversorgte Bewerber	103	30	41,1	73
<b>Gemeldete Berufsausbildungsstellen</b>				
seit Beginn des Berichtsjahres <sup>1)</sup>	5.325	397	8,1	4.928
betriebliche Ausbildungsstellen	4.382	120	2,8	4.262
außerbetriebliche Ausbildungsstellen	943	277	41,6	666
unbesetzten Berufsausbildungsstellen	244	-33	-11,9	277
Berufsausbildungsstellen je Bewerber	1,21	x	x	1,19
unbesetzte Berufsausbildungsstellen je unversorgter Bewerber	2,37	x	x	3,79

1) Ein Berichtsjahr umfasst jeweils den Zeitraum vom 1. Oktober bis zum 30. September des Folgejahres.

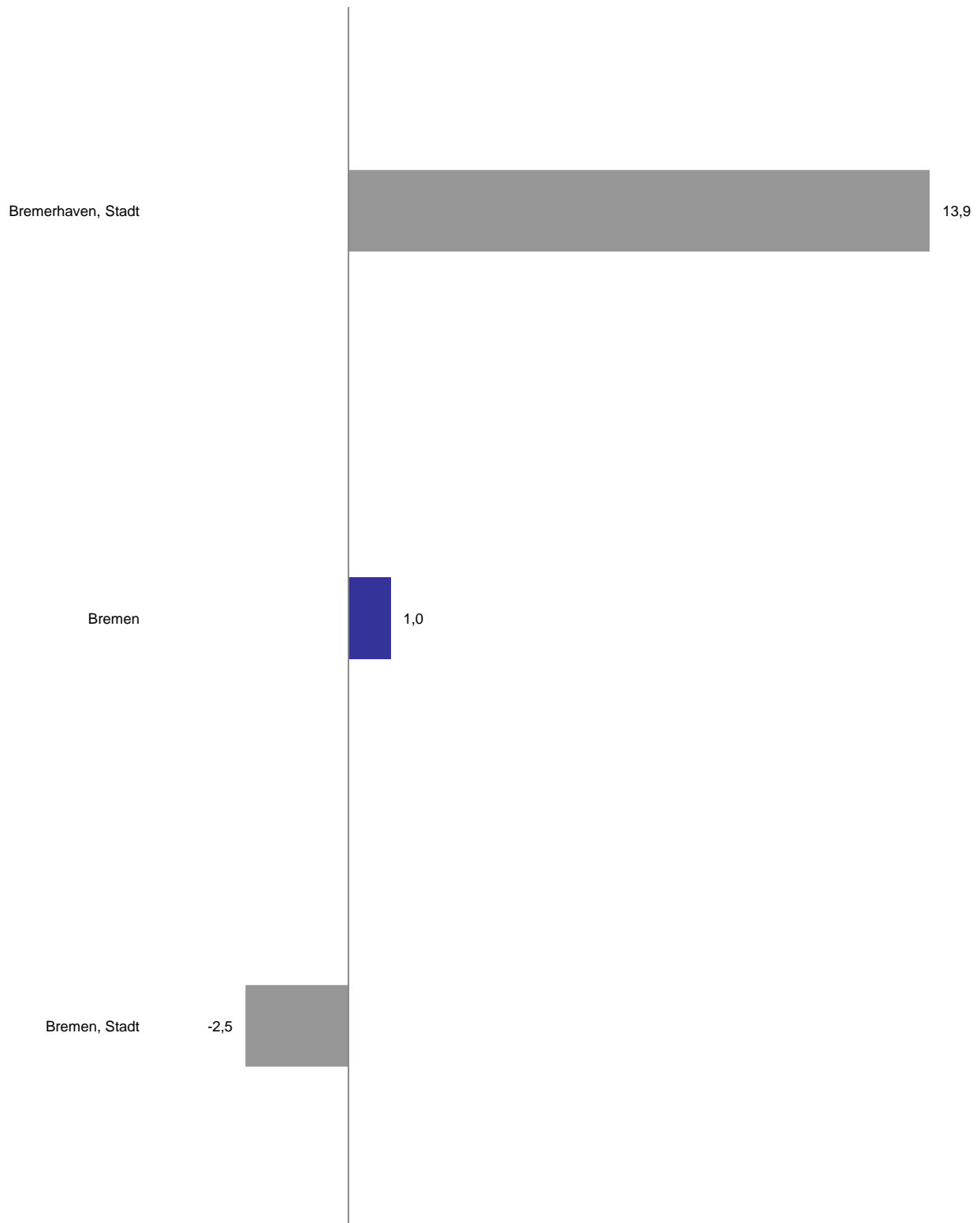
## Veränderung des Bestandes an Arbeitslosen nach Kreisen

Land Bremen

Oktober 2010

Im Land Bremen stellt sich der Arbeitsmarkt im Oktober recht unterschiedlich dar. Vergleichsweise günstig entwickelte sich die Arbeitslosigkeit im Kreis Bremen, Stadt; dort sank der Bestand an Arbeitslosen gegenüber dem Vorjahresmonat um 2%. Dem gegenüber steht die Entwicklung im Kreis Bremerhaven, Stadt mit einer Zunahme von 14%.

### Veränderung des Bestandes an Arbeitslosen gegenüber dem Vorjahresmonat



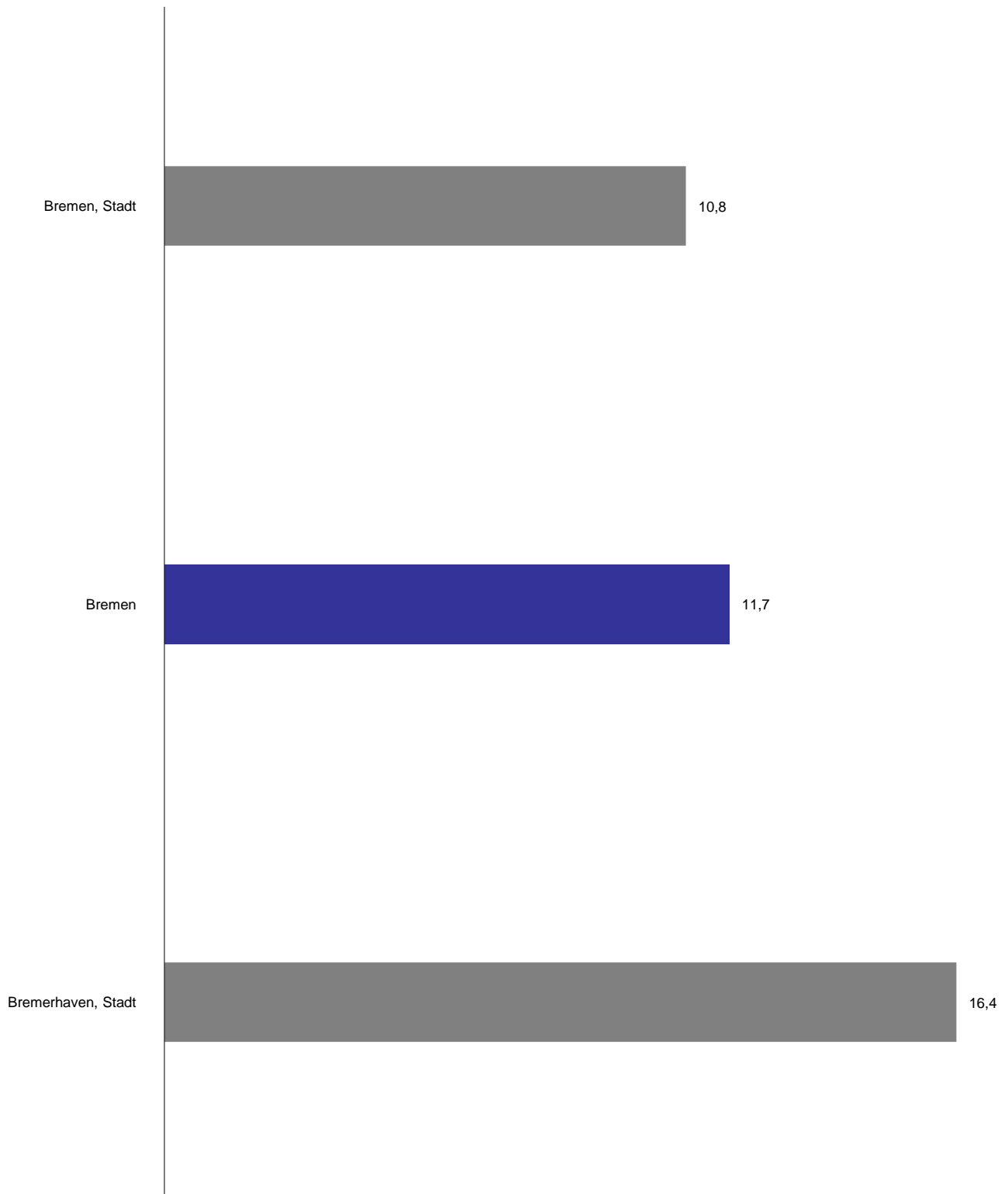
## Arbeitslosenquoten nach Kreisen

Land Bremen

Oktober 2010

Entsprechend der Entwicklung des Arbeitslosenbestandes änderten sich auch die Arbeitslosenquoten der jeweiligen Kreise. Die Spanne reichte im Oktober von 10,8% im Kreis Bremen, Stadt bis 16,4% im Kreis Bremerhaven, Stadt.

### Arbeitslosenquoten<sup>1)</sup> im Land aufsteigend sortiert



1) Arbeitslose bezogen auf alle zivilen Erwerbspersonen (abhängige zivile Erwerbspersonen plus Selbständige und mithelfende Familienangehörige).

## Statistik-Infoseite

Im **Internet** finden Sie weiterführende Informationen der Statistik der Bundesagentur für Arbeit unter:

<http://statistik.arbeitsagentur.de>

---

**Statistische Daten** erhalten Sie unter "Statistik nach Themen":

<http://statistik.arbeitsagentur.de/Navigation/Statistik/Statistik-nach-Themen/Statistik-nach-Themen-Nav.html>

Es werden folgende Themenbereiche angeboten:

[Arbeitsmarkt](#)  
[Ausbildungsstellenmarkt](#)  
[Beschäftigung](#)  
[Förderung](#)  
[Grundsicherung für Arbeitsuchende \(SGB II\)](#)  
[Leistungen nach dem SGB III](#)  
[Kreisdaten](#)  
[Zeitreihen](#)  
[Eingliederungsbilanzen](#)  
[Eingliederung behinderter Menschen](#)  
[Einnahmen/Ausgaben der BA](#)

Daten bis 12/2004 finden Sie unter dem Menüpunkt "Archiv bis 2004"

---

**Glossare** zu den verschiedenen Fachstatistiken finden Sie hier:

<http://statistik.arbeitsagentur.de/Navigation/Statistik/Grundlagen/Glossare/Glossare-Nav.html>

Es werden folgende Themenbereiche angeboten:

[Arbeitsmarkt](#)  
[Ausbildungsstellenmarkt](#)  
[Beschäftigung](#)  
[Förderstatistik/Eingliederungsbilanzen](#)  
[Grundsicherung für Arbeitsuchende \(SGB II\)](#)  
[Leistungen SGB III](#)

---

**Hintergründe zur Statistik** nach dem SGB II und III und zur Datenübermittlung nach § 51b SGB II finden Sie unter dem Auswahlpunkt "Grundlagen":

<http://statistik.arbeitsagentur.de/Navigation/Statistik/Grundlagen/Grundlagen-Nav.html>

<http://statistik.arbeitsagentur.de/Navigation/Statistik/Grundlagen/Methodenberichte/Methodenberichte-Nav.html>