

Arbeitsmarkt in Zahlen

Sperrfrist: 30.09.2010, 09:55 Uhr



**Arbeitsmarktreport
Land Niedersachsen
September 2010**



Bundesagentur für Arbeit
Statistik



Impressum

Reihe: Arbeitsmarkt in Zahlen
Titel: Arbeitsmarktreport
Region: Land Niedersachsen
Berichtsmonat: September 2010
Periodizität: monatlich
Hinweise: Sperrfrist: 30.09.2010, 09:55 Uhr

**Nächster
Veröffentlichungstermin:** 28.10.2010

Herausgeber: Bundesagentur für Arbeit
Statistik

Rückfragen an: Statistik-Service Nordost
Tiergartenstraße 39
30559 Hannover

E-Mail: Statistik-Service-Nordost@arbeitsagentur.de

Hotline: Tel.: 01801 78722 20 *

Fax: Fax: 01801 78722 21 *

*) 3,9 Cent je Minute aus dem Festnetz der Deutschen Telekom. Bei Anrufen aus Mobilfunknetzen höchstens 42 ct / min.

Weiterführende statistische Informationen

Internet: <http://statistik.arbeitsagentur.de>
Statistik nach Themen
<http://statistik.arbeitsagentur.de/Navigation/Statistik/Statistik-nach-Themen/Statistik-nach-Themen-Nav.html>
Aktuelle Daten

Zitierhinweis: Statistik der Bundesagentur für Arbeit
Arbeitsmarkt in Zahlen, Arbeitsmarktreport, Nürnberg, September 2010.

© Statistik der Bundesagentur für Arbeit

Der Inhalt unterliegt urheberrechtlichem Schutz.

Für nichtgewerbliche Zwecke sind Vervielfältigung und unentgeltliche Verbreitung, auch auszugsweise, mit genauer Quellenangabe gestattet.

Die Verbreitung, auch auszugsweise, über elektronische Systeme/Datenträger bedarf der vorherigen Zustimmung.

Alle übrigen Rechte vorbehalten.



Abkürzungen und Zeichenerklärung

AA	Agentur für Arbeit
ABM	Arbeitsbeschaffungsmaßnahmen
AGH	Arbeitsgelegenheiten
BA	Bundesagentur für Arbeit
BSI	Beschäftigung schaffende Infrastrukturmaßnahmen
dar.	darunter
dav.	davon
GSt	Geschäftsstelle
HA	Hauptagentur
IT	Informationstechnologie
PSA	Personal-Service-Agentur
RD	Regionaldirektion
SGB	Sozialgesetzbuch
zKT	zugelassene kommunale Träger
I	insgesamt
M	Männer
F	Frauen
MD	Monatsdurchschnitt
ME	Monatsende
MS	Monatssumme
MM	Monatsmitte
MA	Monatsanfang
JA	Jahresanfang
JD	Jahresdurchschnitt
JE	Jahresende
JS	Jahressumme
r	berichtigte Zahl
s	geschätzte Zahl
u	unzuverlässige oder ungewisse Daten
0	mehr als nichts, aber weniger als die Hälfte der kleinsten Einheit, die in der Tabelle zur Darstellung gebracht werden kann
-	nichts vorhanden
.	kein Nachweis vorhanden
...	Angaben fallen später an
*	Zahlenwerte kleiner 3 und korrespondierende Werte werden aus Datenschutzgründen nicht ausgewiesen
x	Nachweis nicht sinnvoll

Abweichungen in den Summen ergeben sich durch Runden der Zahlen.

Inhaltsverzeichnis

Arbeitsmarktreport

Land Niedersachsen

September 2010

	Seite
Eckwerte des Arbeitsmarktes	<u>5</u>
Eckwerte des Arbeitsmarktes im Rechtskreis SGB III	<u>6</u>
Eckwerte des Arbeitsmarktes im Rechtskreis SGB II	<u>7</u>
Bestand an Arbeitslosen nach Rechtskreisen	<u>8</u>
Bestand an Arbeitslosen nach Personengruppen	<u>9</u>
Zugang in und Abgang aus Arbeitslosigkeit	<u>10</u>
Gemeldete Arbeitsstellen	<u>11</u>
Arbeitsmarktpolitische Maßnahmen	<u>12</u>
Ausbildungsstellenmarkt	<u>13</u>
Veränderung des Bestandes an Arbeitslosen nach Kreisen	<u>14</u>
Arbeitslosenquoten nach Kreisen	<u>15</u>

Eckwerte des Arbeitsmarktes

 Land Niedersachsen
 September 2010

Merkmale	Sep 2010	Aug 2010	Jul 2010	Veränderung gegenüber					
				Vormonat		Vorjahresmonat ¹⁾			
						Sep 2009		Aug 2009	
				absolut	in %	absolut	in %	in %	in %
Bestand an Arbeitsuchenden									
Insgesamt	505.667	523.398	533.524	-17.731	-3,4	-41.933	-7,7	-5,1	-4,5
Bestand an Arbeitslosen									
Insgesamt	280.351	294.384	302.060	-14.033	-4,8	-16.947	-5,7	-4,1	-4,3
52,2% Männer	146.475	153.859	158.407	-7.384	-4,8	-12.793	-8,0	-6,3	-6,2
47,8% Frauen	133.876	140.525	143.653	-6.649	-4,7	-4.154	-3,0	-1,6	-2,1
10,6% 15 bis unter 25 Jahre	29.813	34.283	37.361	-4.470	-13,0	-4.553	-13,2	-10,0	-8,9
1,9% dar. 15 bis unter 20 Jahre	5.370	6.684	6.626	-1.314	-19,7	-647	-10,8	-6,6	-5,6
27,6% 50 bis unter 65 Jahre	77.308	79.307	79.605	-1.999	-2,5	2.966	4,0	5,6	4,2
15,7% dar. 55 bis unter 65 Jahre	43.898	44.818	44.771	-920	-2,1	3.879	9,7	11,1	9,8
x Langzeitarbeitslose	x	x	x	x	x	x	x	x	x
4,8% Schwerbehinderte ²⁾	13.517	13.823	13.732	-306	-2,2	1.155	9,3	9,5	7,7
13,0% Ausländer	36.516	38.077	37.771	-1.561	-4,1	-1.681	-4,4	-2,8	-4,6
Zugang an Arbeitslosen									
Insgesamt	66.278	76.801	80.068	-10.523	-13,7	-4.068	-5,8	13,8	1,0
dar. aus Erwerbstätigkeit	23.014	25.943	26.677	-2.929	-11,3	-2.208	-8,8	4,8	-6,5
aus Ausbildung/sonst. Maßnahme	19.249	23.104	30.620	-3.855	-16,7	-2.349	-10,9	15,4	3,1
seit Jahresbeginn	663.977	597.699	520.898	x	x	14.137	2,2	3,1	1,7
Abgang an Arbeitslosen									
Insgesamt	79.696	83.858	69.048	-4.162	-5,0	340	0,4	10,9	0,8
dar. in Erwerbstätigkeit	25.384	28.365	26.191	-2.981	-10,5	767	3,1	18,4	6,7
in Ausbildung/sonst. Maßnahme	23.725	26.381	14.322	-2.656	-10,1	-4.411	-15,7	1,6	-17,5
seit Jahresbeginn	674.942	595.246	511.388	x	x	39.737	6,3	7,1	6,5
Arbeitslosenquoten bezogen auf									
alle zivilen Erwerbspersonen	7,0	7,4	7,6	x	x	x	7,5	7,7	7,9
dar. Männer	6,9	7,2	7,5	x	x	x	7,5	7,7	7,9
Frauen	7,2	7,5	7,7	x	x	x	7,4	7,7	7,9
15 bis unter 25 Jahre	6,7	7,7	8,4	x	x	x	7,8	8,6	9,3
15 bis unter 20 Jahre	3,9	4,9	4,8	x	x	x	4,5	5,3	5,2
50 bis unter 65 Jahre	7,3	7,4	7,5	x	x	x	7,2	7,3	7,4
55 bis unter 65 Jahre	7,5	7,6	7,6	x	x	x	7,1	7,1	7,2
Ausländer	17,9	18,7	18,5	x	x	x	18,9	19,4	19,6
abhängige zivile Erwerbspersonen	7,8	8,2	8,4	x	x	x	8,3	8,6	8,8
Unterbeschäftigung									
Arbeitslosigkeit im weiteren Sinne	306.724	319.783	327.082	-13.059	-4,1	-19.012	-5,8	-3,3	-2,5
Unterbeschäftigung im engeren Sinne	357.903	369.710	375.466	-11.807	-3,2	-30.423	-7,8	-5,6	-5,0
Unterbeschäftigung (ohne Kurzarbeit)	378.799	390.444	396.351	-11.645	-3,0	-29.820	-7,3	-5,2	-4,5
Unterbeschäftigungsquote	9,4	9,7	9,8	x	x	x	10,1	10,2	10,3
Leistungsempfänger									
Arbeitslosengeld ³⁾	79.944	84.797	91.459	-4.853	-5,7	-15.947	-16,6	-14,5	-11,0
Gemeldete Arbeitsstellen									
Zugang	17.399	16.950	18.033	449	2,6	2.390	15,9	23,4	19,5
Zugang seit Jahresbeginn	147.476	130.077	113.127	x	x	24.325	19,8	20,3	19,8
Bestand	38.090	37.742	38.335	348	0,9	8.575	29,1	29,0	32,0

1) Bei Quoten werden die Vorjahreswerte ausgewiesen.

© Statistik der Bundesagentur für Arbeit

2) Ab Januar 2010 werden die bei Arbeitsagenturen erfassten Personen, denen eine Gleichstellung zugesichert wurde, nicht mehr als Schwerbehinderte gezählt.

3) Vorläufige, hochgerechnete Werte für August 2010 und September 2010; ohne Arbeitslosengeld bei Weiterbildung.

Eckwerte des Arbeitsmarktes im Rechtskreis SGB III

 Land Niedersachsen
 September 2010

Merkmale	Sep 2010	Aug 2010	Jul 2010	Veränderung gegenüber					
				Vormonat		Vorjahresmonat ¹⁾			
						Sep 2009		Aug 2009	
				absolut	in %	absolut	in %	in %	in %
Bestand an Arbeitsuchenden									
Insgesamt	158.555	161.727	171.105	-3.172	-2,0	-35.948	-18,5	-17,6	-15,6
Bestand an Arbeitslosen									
Insgesamt	87.331	94.014	99.914	-6.683	-7,1	-12.979	-12,9	-10,8	-10,3
51,4% Männer	44.869	48.682	52.207	-3.813	-7,8	-10.728	-19,3	-16,5	-15,5
48,6% Frauen	42.462	45.332	47.707	-2.870	-6,3	-2.251	-5,0	-3,9	-3,8
16,6% 15 bis unter 25 Jahre	14.517	16.942	20.005	-2.425	-14,3	-4.044	-21,8	-18,2	-14,9
2,1% dar. 15 bis unter 20 Jahre	1.832	2.179	2.683	-347	-15,9	-446	-19,6	-18,3	-11,2
36,7% 50 bis unter 65 Jahre	32.037	33.025	33.408	-988	-3,0	2.690	9,2	11,0	9,6
25,8% dar. 55 bis unter 65 Jahre	22.543	23.056	23.079	-513	-2,2	3.429	17,9	19,6	18,3
15,0% Langzeitarbeitslose	13.133	13.290	13.243	-157	-1,2	2.489	23,4	25,7	25,8
7,1% Schwerbehinderte ²⁾	6.166	6.245	6.267	-79	-1,3	958	18,4	20,7	19,4
6,1% Ausländer	5.342	5.694	5.769	-352	-6,2	-1.359	-20,3	-18,4	-20,2
Zugang an Arbeitslosen									
Insgesamt	26.568	32.058	38.660	-5.490	-17,1	-7.175	-21,3	-2,3	-9,8
dar. aus Erwerbstätigkeit	13.893	16.828	17.573	-2.935	-17,4	-3.435	-19,8	-3,4	-13,4
aus Ausbildung/sonst. Maßnahme	7.026	8.774	15.450	-1.748	-19,9	-3.249	-31,6	-5,9	-9,3
seit Jahresbeginn	305.685	279.117	247.059	x	x	-24.300	-7,4	-5,8	-6,2
Abgang an Arbeitslosen									
Insgesamt	31.234	35.720	29.083	-4.486	-12,6	-5.066	-14,0	-2,0	-7,6
dar. in Erwerbstätigkeit	13.674	15.779	14.829	-2.105	-13,3	-560	-3,9	9,2	2,5
in Ausbildung/sonst. Maßnahme	8.169	10.545	4.920	-2.376	-22,5	-4.829	-37,2	-22,3	-40,6
seit Jahresbeginn	296.827	265.593	229.873	x	x	686	0,2	2,2	2,9
Arbeitslosenquoten bezogen auf									
alle zivilen Erwerbspersonen	2,2	2,4	2,5	x	x	x	2,5	2,6	2,8
dar. Männer	2,1	2,3	2,5	x	x	x	2,6	2,7	2,9
Frauen	2,3	2,4	2,6	x	x	x	2,4	2,5	2,7
15 bis unter 25 Jahre	3,3	3,8	4,5	x	x	x	4,2	4,7	5,3
15 bis unter 20 Jahre	1,3	1,6	2,0	x	x	x	1,7	2,0	2,2
50 bis unter 65 Jahre	3,0	3,1	3,1	x	x	x	2,8	2,9	3,0
55 bis unter 65 Jahre	3,8	3,9	3,9	x	x	x	3,4	3,4	3,5
Ausländer	2,6	2,8	2,8	x	x	x	3,3	3,5	3,6
abhängige zivile Erwerbspersonen	2,4	2,6	2,8	x	x	x	2,8	3,0	3,1
Unterbeschäftigung									
Arbeitslosigkeit im weiteren Sinne	92.228	99.002	105.060	-6.774	-6,8	-18.618	-16,8	-13,0	-10,8
Unterbeschäftigung im engeren Sinne	104.538	110.700	116.096	-6.162	-5,6	-24.293	-18,9	-16,1	-14,2
Unterbeschäftigung (ohne Kurzarbeit)	124.546	130.547	136.118	-6.001	-4,6	-23.666	-16,0	-13,5	-11,7
Unterbeschäftigungsquote	3,1	3,2	3,4	x	x	x	3,7	3,7	3,8
Leistungsempfänger									
Arbeitslosengeld ³⁾	79.944	84.797	91.459	-4.853	-5,7	-15.947	-16,6	-14,5	-11,0

1) Bei Quoten werden die Vorjahreswerte ausgewiesen.

© Statistik der Bundesagentur für Arbeit

Die Differenzierung nach Rechtskreisen basiert auf anteiligen Quoten der Arbeitslosen in den beiden Rechtskreisen, d.h. die Basis ist jeweils gleich und in der Summe ergibt sich die Arbeitslosenquote insgesamt. Abweichungen in der Summe sind rundungsbedingt.

2) Ab Januar 2010 werden die bei Arbeitsagenturen erfassten Personen, denen eine Gleichstellung zugesichert wurde, nicht mehr als Schwerbehinderte gezählt.

3) Vorläufige, hochgerechnete Werte für August 2010 und September 2010; ohne Arbeitslosengeld bei Weiterbildung.

Eckwerte des Arbeitsmarktes im Rechtskreis SGB II

 Land Niedersachsen
 September 2010

Merkmale	Sep 2010	Aug 2010	Jul 2010	Veränderung gegenüber					
				Vormonat		Vorjahresmonat ¹⁾			
						Sep 2009		Aug 2009	
				absolut	in %	absolut	in %	in %	in %
Bestand an Arbeitsuchenden									
Insgesamt	347.112	361.671	362.419	-14.559	-4,0	-5.985	-1,7	1,9	1,8
Bestand an Arbeitslosen									
Insgesamt	193.020	200.370	202.146	-7.350	-3,7	-3.968	-2,0	-0,6	-1,1
52,6% Männer	101.606	105.177	106.200	-3.571	-3,4	-2.065	-2,0	-0,6	-0,9
47,4% Frauen	91.414	95.193	95.946	-3.779	-4,0	-1.903	-2,0	-0,5	-1,2
7,9% 15 bis unter 25 Jahre	15.296	17.341	17.356	-2.045	-11,8	-509	-3,2	-0,3	-0,8
1,8% dar. 15 bis unter 20 Jahre	3.538	4.505	3.943	-967	-21,5	-201	-5,4	0,3	-1,4
23,5% 50 bis unter 65 Jahre	45.271	46.282	46.197	-1.011	-2,2	276	0,6	2,0	0,7
11,1% dar. 55 bis unter 65 Jahre	21.355	21.762	21.692	-407	-1,9	450	2,2	3,3	2,0
x Langzeitarbeitslose	x	x	x	x	x	x	x	x	x
3,8% Schwerbehinderte ²⁾	7.351	7.578	7.465	-227	-3,0	197	2,8	1,7	-0,5
16,2% Ausländer	31.174	32.383	32.002	-1.209	-3,7	-322	-1,0	0,6	-1,1
Zugang an Arbeitslosen									
Insgesamt	39.710	44.743	41.408	-5.033	-11,2	3.107	8,5	29,0	13,7
dar. aus Erwerbstätigkeit	9.121	9.115	9.104	6	0,1	1.227	15,5	24,3	10,4
aus Ausbildung/sonst. Maßnahme	12.223	14.330	15.170	-2.107	-14,7	900	7,9	34,0	19,7
seit Jahresbeginn	358.292	318.582	273.839	x	x	38.437	12,0	12,5	10,2
Abgang an Arbeitslosen									
Insgesamt	48.462	48.138	39.965	324	0,7	5.406	12,6	22,9	7,8
dar. in Erwerbstätigkeit	11.710	12.586	11.362	-876	-7,0	1.327	12,8	32,5	12,6
in Ausbildung/sonst. Maßnahme	15.556	15.836	9.402	-280	-1,8	418	2,8	27,7	3,5
seit Jahresbeginn	378.115	329.653	281.515	x	x	39.051	11,5	11,4	9,6
Arbeitslosenquoten bezogen auf									
alle zivilen Erwerbspersonen	4,8	5,0	5,1	x	x	x	4,9	5,1	5,1
dar. Männer	4,8	4,9	5,0	x	x	x	4,9	5,0	5,0
Frauen	4,9	5,1	5,1	x	x	x	5,0	5,2	5,2
15 bis unter 25 Jahre	3,5	3,9	3,9	x	x	x	3,6	3,9	4,0
15 bis unter 20 Jahre	2,6	3,3	2,9	x	x	x	2,8	3,3	3,0
50 bis unter 65 Jahre	4,3	4,3	4,3	x	x	x	4,4	4,4	4,5
55 bis unter 65 Jahre	3,6	3,7	3,7	x	x	x	3,7	3,7	3,8
Ausländer	15,3	15,9	15,7	x	x	x	15,6	15,9	16,0
abhängige zivile Erwerbspersonen	5,4	5,6	5,6	x	x	x	5,5	5,6	5,7
Unterbeschäftigung									
Arbeitslosigkeit im weiteren Sinne	214.496	220.781	222.022	-6.285	-2,8	-394	-0,2	1,7	2,0
Unterbeschäftigung im engeren Sinne	253.365	259.010	259.370	-5.645	-2,2	-6.130	-2,4	-0,3	-0,3
Unterbeschäftigung (ohne Kurzarbeit)	254.253	259.897	260.233	-5.644	-2,2	-6.154	-2,4	-0,3	-0,3
Unterbeschäftigungsquote	6,3	6,4	6,4	x	x	x	6,5	6,5	6,5

1) Bei Quoten werden die Vorjahreswerte ausgewiesen.

© Statistik der Bundesagentur für Arbeit

Die Differenzierung nach Rechtskreisen basiert auf anteiligen Quoten der Arbeitslosen in den beiden Rechtskreisen,

d.h. die Basis ist jeweils gleich und in der Summe ergibt sich die Arbeitslosenquote insgesamt. Abweichungen in der Summe sind rundungsbedingt.

2) Ab Januar 2010 werden die bei Arbeitsagenturen erfassten Personen, denen eine Gleichstellung zugesichert wurde, nicht mehr als Schwerbehinderte gezählt.

Bestand an Arbeitslosen nach Rechtskreisen

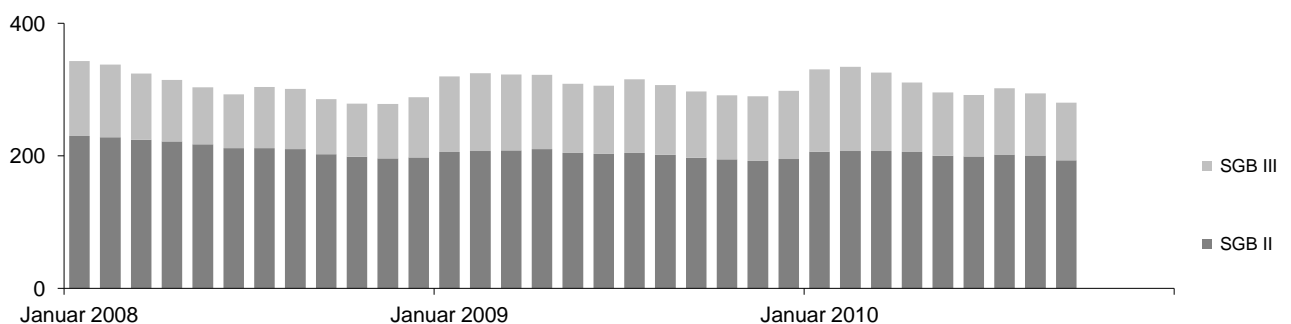
Land Niedersachsen

September 2010

Die Arbeitslosigkeit hat sich im September um 14.033 auf 280.351 verringert. Im Vergleich zum Vorjahresmonat gab es 16.947 Arbeitslose weniger. Die Arbeitslosenquote auf Basis aller zivilen Erwerbspersonen betrug im September 7,0%; vor einem Jahr hatte sie sich auf 7,5% belaufen.

Im Rechtskreis SGB III lag die Arbeitslosigkeit bei 87.331, das sind 6.683 weniger als im Vormonat und 12.979 weniger als im Vorjahr. Die anteilige SGB III-Arbeitslosenquote lag bei 2,2%. Im Rechtskreis SGB II gab es 193.020 Arbeitslose, das ist ein Minus von 7.350 gegenüber August; im Vergleich zum September 2009 waren es 3.968 Arbeitslose weniger. Die anteilige SGB II-Arbeitslosenquote betrug 4,8%.

Entwicklung des Bestandes an Arbeitslosen nach Rechtskreisen (in Tausend)



Bestand an Arbeitslosen	Sep 2010	Veränderung gegenüber				Arbeitslosenquote ¹⁾		
		Vormonat		Vorjahresmonat		Sep 2010	Vormonat	Vorjahr
		absolut	in %	absolut	in %	in %		
		1	2	3	4	5	6	7
Insgesamt	280.351	-14.033	-4,8	-16.947	-5,7	7,0	7,4	7,5
Männer	146.475	-7.384	-4,8	-12.793	-8,0	6,9	7,2	7,5
Frauen	133.876	-6.649	-4,7	-4.154	-3,0	7,2	7,5	7,4
15 bis unter 25 Jahre	29.813	-4.470	-13,0	-4.553	-13,2	6,7	7,7	7,8
15 bis unter 20 Jahre	5.370	-1.314	-19,7	-647	-10,8	3,9	4,9	4,5
50 bis unter 65 Jahre	77.308	-1.999	-2,5	2.966	4,0	7,3	7,4	7,2
55 bis unter 65 Jahre	43.898	-920	-2,1	3.879	9,7	7,5	7,6	7,1
Deutsche	243.227	-12.434	-4,9	-15.115	-5,9	6,4	6,8	6,8
Ausländer	36.516	-1.561	-4,1	-1.681	-4,4	17,9	18,7	18,9
Rechtskreis SGB III	87.331	-6.683	-7,1	-12.979	-12,9	2,2	2,4	2,5
Männer	44.869	-3.813	-7,8	-10.728	-19,3	2,1	2,3	2,6
Frauen	42.462	-2.870	-6,3	-2.251	-5,0	2,3	2,4	2,4
15 bis unter 25 Jahre	14.517	-2.425	-14,3	-4.044	-21,8	3,3	3,8	4,2
15 bis unter 20 Jahre	1.832	-347	-15,9	-446	-19,6	1,3	1,6	1,7
50 bis unter 65 Jahre	32.037	-988	-3,0	2.690	9,2	3,0	3,1	2,8
55 bis unter 65 Jahre	22.543	-513	-2,2	3.429	17,9	3,8	3,9	3,4
Deutsche	81.939	-6.321	-7,2	-11.601	-12,4	2,2	2,3	2,5
Ausländer	5.342	-352	-6,2	-1.359	-20,3	2,6	2,8	3,3
Rechtskreis SGB II	193.020	-7.350	-3,7	-3.968	-2,0	4,8	5,0	4,9
Männer	101.606	-3.571	-3,4	-2.065	-2,0	4,8	4,9	4,9
Frauen	91.414	-3.779	-4,0	-1.903	-2,0	4,9	5,1	5,0
15 bis unter 25 Jahre	15.296	-2.045	-11,8	-509	-3,2	3,5	3,9	3,6
15 bis unter 20 Jahre	3.538	-967	-21,5	-201	-5,4	2,6	3,3	2,8
50 bis unter 65 Jahre	45.271	-1.011	-2,2	276	0,6	4,3	4,3	4,4
55 bis unter 65 Jahre	21.355	-407	-1,9	450	2,2	3,6	3,7	3,7
Deutsche	161.288	-6.113	-3,7	-3.514	-2,1	4,3	4,4	4,4
Ausländer	31.174	-1.209	-3,7	-322	-1,0	15,3	15,9	15,6

1) Bezogen auf alle zivilen Erwerbspersonen. Die Differenzierung nach Rechtskreisen basiert auf anteiligen Quoten der Arbeitslosen in den beiden Rechtskreisen, d.h. die Basis ist jeweils gleich und in der Summe ergibt sich die Arbeitslosenquote insgesamt. Abweichungen in der Summe sind rundungsbedingt.

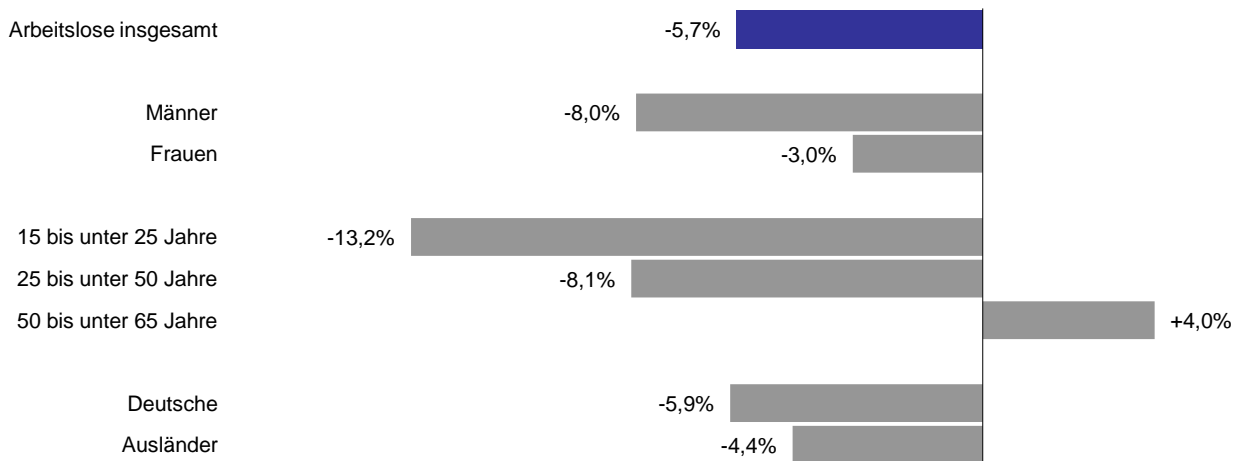
Bestand an Arbeitslosen nach Personengruppen

Land Niedersachsen

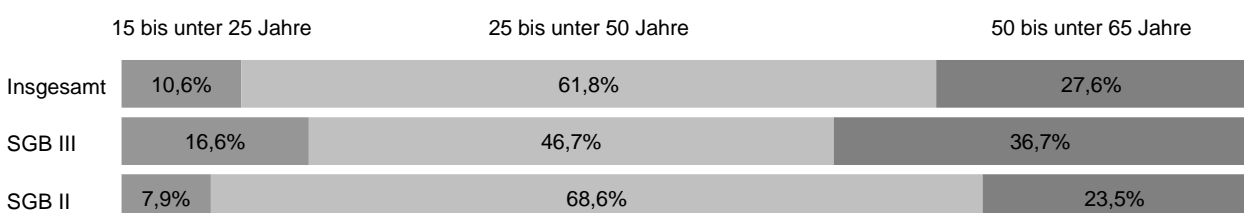
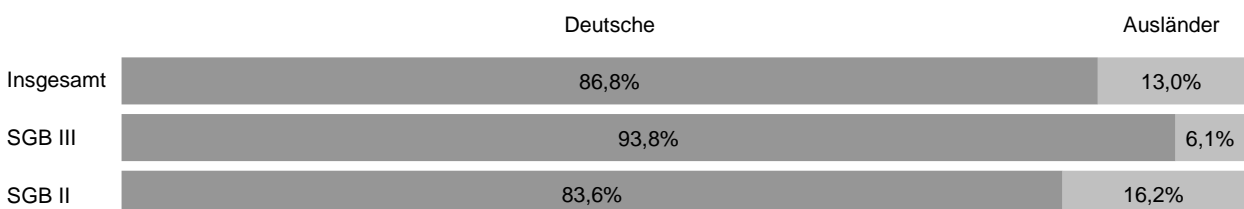
September 2010

Nach Personengruppen entwickelte sich die Arbeitslosigkeit im Land unterschiedlich. Die Veränderungsspanne reicht im September von -13% bei 15 bis unter 25-Jährigen bis +4% bei 50 bis unter 65-Jährigen. Auch der Anteil der ausgewählten Personengruppen am Arbeitslosenbestand ist unterschiedlich groß. Bei der Interpretation der Daten ist zu berücksichtigen, dass Mehrfachzählungen möglich sind, da ein Arbeitsloser in der Regel mehreren der hier abgebildeten Personengruppen angehört. Somit kann die individuelle Situation von Arbeitslosen von der Entwicklung der jeweiligen Personengruppe abweichen.

Veränderung der Arbeitslosigkeit ausgewählter Personengruppen gegenüber dem Vorjahresmonat



Anteil ausgewählter Personengruppen an allen Arbeitslosen nach Rechtskreisen



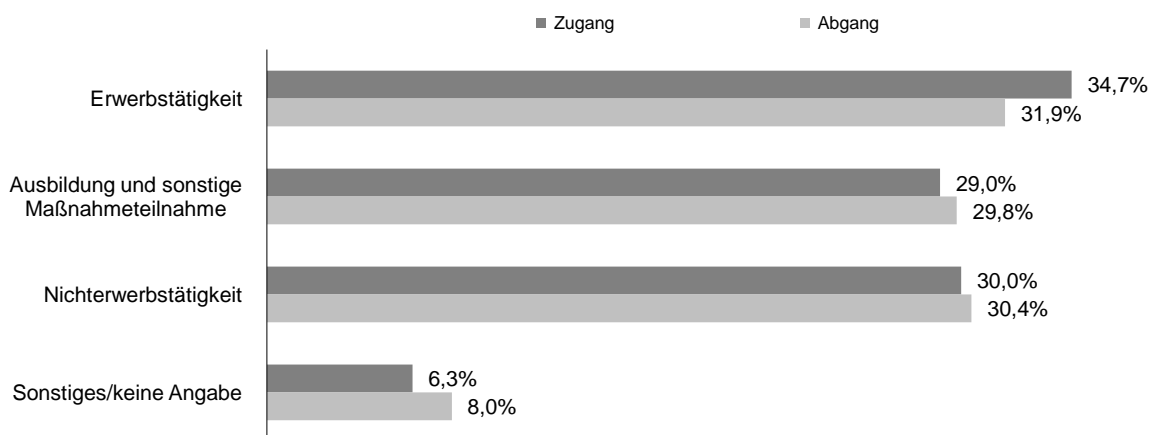
Zugang in und Abgang aus Arbeitslosigkeit

Land Niedersachsen

September 2010

Arbeitslosigkeit ist kein fester Block, vielmehr gibt es auf dem Arbeitsmarkt viel Bewegung. Im September meldeten sich 66.278 Personen (neu oder erneut) arbeitslos, das waren 4.068 weniger als vor einem Jahr. Gleichzeitig beendeten gegenüber dem Vorjahr praktisch unverändert 79.696 Personen ihre Arbeitslosigkeit (+340). Seit Jahresbeginn gab es 663.977 Zugänge von Arbeitslosen, gegenüber dem Vorjahreszeitraum ist das ein Zuwachs von 14.137 Meldungen. Dem gegenüber stehen 674.942 Abmeldungen von Arbeitslosen, im Vergleich zum Vorjahreszeitraum ist das ein Zuwachs von 39.737 Abmeldungen. Im September meldeten sich 23.014 zuvor erwerbstätige Personen arbeitslos, 2.208 weniger als vor einem Jahr. Durch Aufnahme einer Erwerbstätigkeit konnten in diesem Monat 25.384 Personen ihre Arbeitslosigkeit beenden, 767 mehr als vor einem Jahr.

Anteil ausgewählter Zu- und Abgangsstrukturen an allen Zugängen in und Abgängen aus Arbeitslosigkeit



Zugangs- und Abgangsstrukturen	Sep 2010	Veränderung gegenüber				seit Jahresbeginn	Veränderung gegenüber Vorjahreszeitraum	
		Vormonat		Vorjahresmonat			absolut	in %
		absolut	in %	absolut	in %			
		1	2	3	4		5	6
Zugang an Arbeitslosen insgesamt	66.278	-10.523	-13,7	-4.068	-5,8	663.977	14.137	2,2
Erwerbstätigkeit (ohne Ausbildung)	23.014	-2.929	-11,3	-2.208	-8,8	244.894	-19.372	-7,3
dar. Beschäftigung am 1. Arbeitsmarkt	18.801	-2.765	-12,8	-2.473	-11,6	202.408	-20.611	-9,2
Beschäftigung am 2. Arbeitsmarkt	2.990	-39	-1,3	121	4,2	29.171	555	1,9
Selbständigkeit	896	-5	-0,6	142	18,8	8.472	247	3,0
Ausbildung und sonstige Maßnahmeteilnahme	19.249	-3.855	-16,7	-2.349	-10,9	199.428	18.158	10,0
Nichterwerbstätigkeit	19.851	-2.467	-11,1	1.311	7,1	178.902	22.647	14,5
dar. Arbeitsunfähigkeit	13.434	-585	-4,2	676	5,3	124.844	15.949	14,6
fehlende Verfügbarkeit/Mitwirkung	5.920	-1.930	-24,6	435	7,9	50.260	5.531	12,4
Sonstiges/keine Angabe	4.164	-1.272	-23,4	-822	-16,5	40.753	-7.296	-15,2
Abgang an Arbeitslosen insgesamt	79.696	-4.162	-5,0	340	0,4	674.942	39.737	6,3
Erwerbstätigkeit (ohne Ausbildung)	25.384	-2.981	-10,5	767	3,1	244.482	21.588	9,7
dar. Beschäftigung am 1. Arbeitsmarkt	20.013	-2.780	-12,2	1.348	7,2	194.903	21.673	12,5
Beschäftigung am 2. Arbeitsmarkt	3.724	-29	-0,8	-502	-11,9	31.112	-2.379	-7,1
Selbständigkeit	1.492	-67	-4,3	-26	-1,7	15.326	2.075	15,7
Ausbildung und sonstige Maßnahmeteilnahme	23.725	-2.656	-10,1	-4.411	-15,7	173.638	-1.737	-1,0
Nichterwerbstätigkeit	24.231	1.235	5,4	3.257	15,5	203.780	16.851	9,0
dar. Arbeitsunfähigkeit	15.705	2.729	21,0	2.634	20,2	131.072	13.236	11,2
fehlende Verfügbarkeit/Mitwirkung	6.806	-1.648	-19,5	106	1,6	58.253	-13	-0,0
Sonstiges/keine Angabe	6.356	240	3,9	727	12,9	53.042	3.035	6,1

© Statistik der Bundesagentur für Arbeit

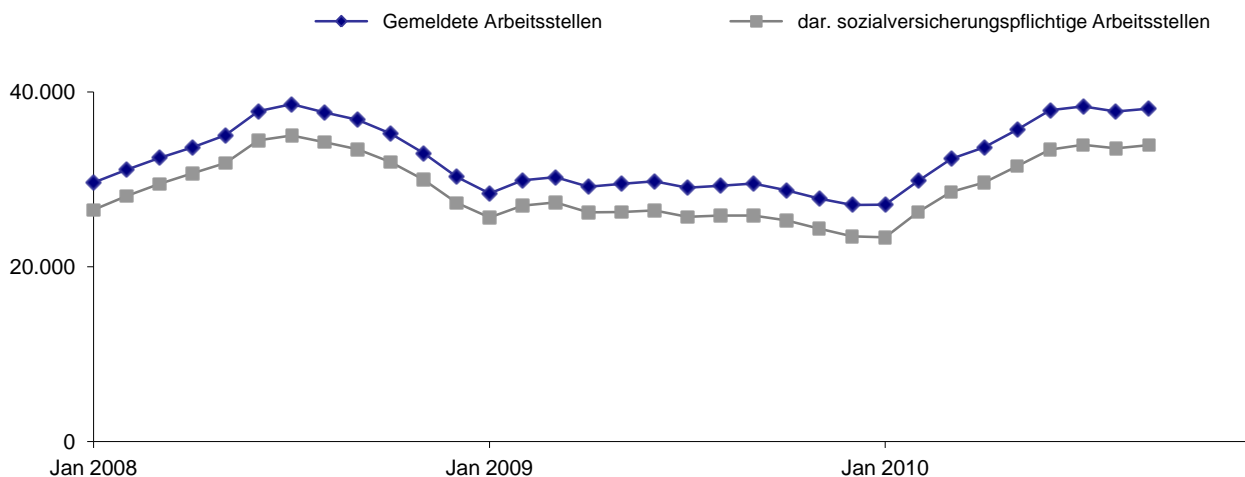
Gemeldete Arbeitsstellen

Land Niedersachsen

September 2010

Im Land Niedersachsen waren im September 38.090 Stellen registriert, gegenüber August ist das ein Plus von 348. Im Vergleich zum Vorjahresmonat gab es 8.575 Stellen mehr. Arbeitgeber meldeten für das Land im September 17.399 neue Arbeitsstellen, das waren 2.390 mehr als vor einem Jahr. Seit Jahresbeginn sind 147.476 Stellen eingegangen, gegenüber dem Vorjahreszeitraum ist das ein Zuwachs von 24.325 oder 20%. Im September wurden 16.997 Arbeitsstellen abgemeldet, 2.294 mehr als im Vorjahr. Von Januar bis September gab es insgesamt 136.315 Stellenabgänge, im Vergleich zum Vorjahreszeitraum ist das ein Zuwachs von 12.705 oder 10%.

Entwicklung des Bestandes an gemeldeten Arbeitsstellen



Gemeldete Arbeitsstellen	Sep 2010	Veränderung gegenüber				seit Jahresbeginn ¹⁾	Veränderung gegenüber Vorjahreszeitraum	
		Vormonat		Vorjahresmonat			absolut	in %
		absolut	in %	absolut	in %			
1	2	3	4	5	6	7	8	
Zugang	17.399	449	2,6	2.390	15,9	147.476	24.325	19,8
dar. sofort zu besetzen	10.510	-54	-0,5	1.689	19,1	85.928	19.259	28,9
sozialversicherungspflichtig	15.474	501	3,3	2.618	20,4	130.348	21.661	19,9
dar. sofort zu besetzen	9.356	12	0,1	1.989	27,0	75.573	17.566	30,3
Bestand	38.090	348	0,9	8.575	29,1	34.508	5.098	17,3
dar. sofort zu besetzen	34.716	-197	-0,6	8.488	32,4	30.438	4.694	18,2
sozialversicherungspflichtig	33.919	364	1,1	8.073	31,2	30.458	4.209	16,0
dar. sofort zu besetzen	30.846	-80	-0,3	8.008	35,1	26.802	3.901	17,0
Abgang	16.997	-493	-2,8	2.294	15,6	136.315	12.705	10,3
sozialversicherungspflichtige Stellen	15.059	-246	-1,6	2.479	19,7	119.725	10.124	9,2

1) Zu- und Abgang (Summe) und Bestand (Durchschnitt) jeweils von Januar bis zum aktuellen Berichtsmonat.

© Statistik der Bundesagentur für Arbeit

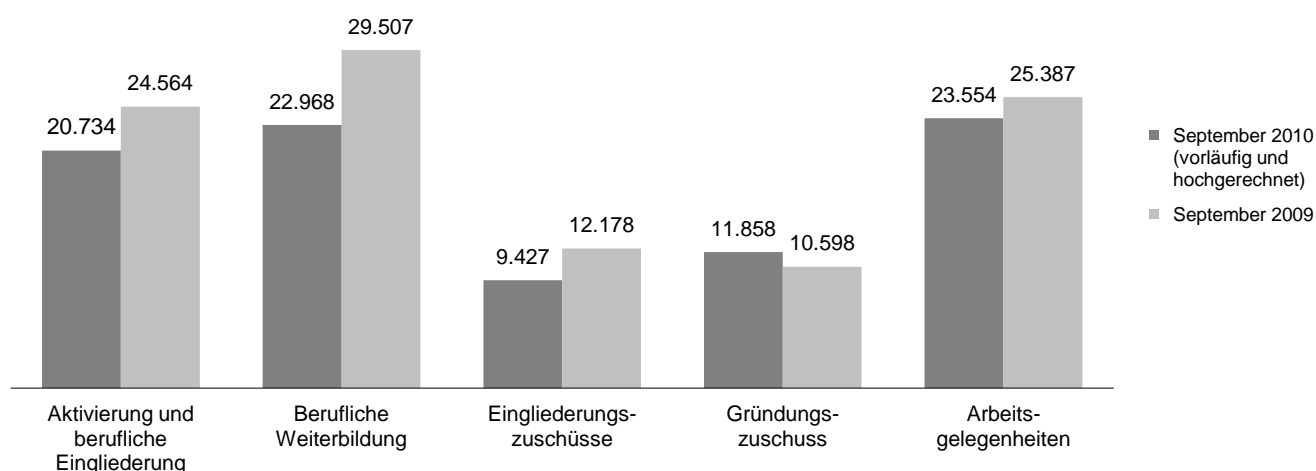
Arbeitsmarktpolitische Maßnahmen

Land Niedersachsen

September 2010

Mit dem Einsatz arbeitsmarktpolitischer Instrumente konnte für zahlreiche Personen im Land Arbeitslosigkeit beendet oder verhindert werden. Die nachfolgenden Übersichten informieren über ausgewählte Maßnahmen, die in der Regel in großem Umfang am Arbeitsmarkt eingesetzt werden.

Bestand an Teilnehmern in ausgewählten arbeitsmarktpolitischen Maßnahmen



Ausgewählte Maßnahmen aktiver Arbeitsmarktpolitik ¹⁾	Sep 2010	Veränderung gegenüber				seit Jahresbeginn ²⁾	Veränderung gegenüber Vorjahreszeitraum	
		Vormonat		Vorjahresmonat			absolut	in %
		absolut	in %	absolut	in %			
1	2	3	4	5	6	7	8	
Zugang								
Aktivierung und berufliche Eingliederung	13.892	-296	-2,1	-4.633	-25,0	135.552	53.272	64,7
Berufliche Weiterbildung ³⁾	5.773	-604	-9,5	-3.933	-40,5	44.354	-22.517	-33,7
Eingliederungszuschüsse ⁴⁾	1.385	-394	-22,1	-551	-28,5	15.105	-4.068	-21,2
Gründungszuschuss	886	11	1,3	-52	-5,5	9.232	970	11,7
Arbeitsgelegenheiten	5.288	-183	-3,3	-1.000	-15,9	51.724	-2.309	-4,3
Bestand								
Aktivierung und berufliche Eingliederung	20.734	668	3,3	-3.830	-15,6	24.267	14.088	138,4
Berufliche Weiterbildung ³⁾	22.968	1.315	6,1	-6.539	-22,2	23.829	-3.844	-13,9
Eingliederungszuschüsse ⁴⁾	9.427	59	0,6	-2.751	-22,6	9.181	-2.478	-21,3
Gründungszuschuss	11.858	161	1,4	1.260	11,9	11.608	1.263	12,2
Arbeitsgelegenheiten	23.554	72	0,3	-1.833	-7,2	24.748	95	0,4
Abgang								
Aktivierung und berufliche Eingliederung	12.890	-1.113	-7,9	-1.305	-9,2	142.708	84.043	143,3
Berufliche Weiterbildung ³⁾	4.281	-508	-10,6	-3.969	-48,1	47.672	-16.253	-25,4
Eingliederungszuschüsse ⁴⁾	1.691	-124	-6,8	-692	-29,0	15.921	-2.772	-14,8
Gründungszuschuss	842	-116	-12,1	78	10,2	8.312	435	5,5
Arbeitsgelegenheiten	5.213	-70	-1,3	-782	-13,0	53.601	1.225	2,3

1) Die letzten drei Monate vorläufige und hochgerechnete Werte (XSozial-Daten der zkt derzeit nicht hochgerechnet).

© Statistik der Bundesagentur für Arbeit

2) Zu- und Abgang (Summe) und Bestand (Durchschnitt) jeweils von Januar bis zum aktuellen Berichtsmonat.

3) Einschließlich der Daten zur Förderung der Teilhabe behinderter Menschen am Arbeitsleben.

4) Einschließlich Förderung nach § 421 f, p SGB III.

Ausbildungsstellenmarkt

Land Niedersachsen

August 2010

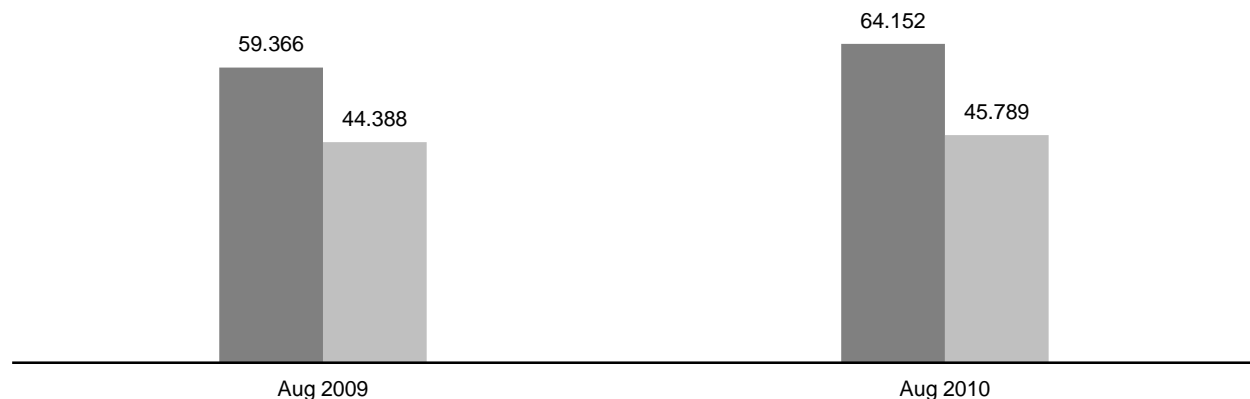
Sowohl die Agenturen für Arbeit als auch die Träger der Grundsicherung haben Ausbildungsvermittlung nach § 35 SGB III durchzuführen. Träger der Grundsicherung können diese Aufgabe durch die Agentur wahrnehmen lassen. Bisher konnten nur Daten aus dem BA-eigenen Fachverfahren veröffentlicht werden. Von den zugelassenen kommunalen Trägern liegen jetzt erstmals auswertbare Ergebnisse zu Bewerbern für Berufsausbildungsstellen ab Oktober 2008 vor.

Seit Beginn des Berufsberatungsjahres im Oktober letzten Jahres meldeten sich im Land Niedersachsen 64.152 Bewerber für Berufsausbildungsstellen, das waren 8,1% mehr als im Vorjahreszeitraum. Zugleich gab es 45.789 Meldungen für Berufsausbildungsstellen, das entspricht einem Plus von 3,2%. Ende August waren 11.053 Bewerber noch unversorgt und 6.011 Berufsausbildungsstellen noch unbesetzt. Im Vergleich zum Vorjahresmonat gab es weniger unversorgte Bewerber für Berufsausbildungsstellen (-6,6%), die Zahl der unbesetzten Berufsausbildungsstellen war größer (+14,8%).

Aufgrund länderübergreifender Zuständigkeiten beim Land Niedersachsen fehlen diejenigen Stellen des Landkreises Cuxhaven, die der Agentur für Arbeit Bremerhaven und damit dem Land Bremen zugeordnet sind.

Seit Beginn des Berichtsjahres¹⁾ gemeldete Bewerber für Berufsausbildungsstellen und gemeldete Berufsausbildungsstellen²⁾

■ Gemeldete Bewerber für Berufsausbildungsstellen ■ Gemeldete Berufsausbildungsstellen



Merkmale des Ausbildungsstellenmarktes ²⁾	2009/2010	Veränderung gegenüber Vorjahr		2008/2009
		absolut	in %	
	1	2	3	4
Gemeldete Bewerber für Berufsausbildungsstellen				
seit Beginn des Berichtsjahres ¹⁾	64.152	4.786	8,1	59.366
versorgte Bewerber	53.099	5.561	11,7	47.538
einmündende Bewerber	23.362	2.574	12,4	20.788
andere ehemalige Bewerber	19.374	1.974	11,3	17.400
Bewerber mit Alternative zum 30.9.	10.363	1.013	10,8	9.350
unversorgte Bewerber	11.053	-775	-6,6	11.828
Gemeldete Berufsausbildungsstellen				
seit Beginn des Berichtsjahres ¹⁾	45.789	1.401	3,2	44.388
betriebliche Ausbildungsstellen	43.344	2.383	5,8	40.961
außerbetriebliche Ausbildungsstellen	2.445	-982	-28,7	3.427
unbesetzten Berufsausbildungsstellen	6.011	776	14,8	5.235
Berufsausbildungsstellen je Bewerber	0,71	x	x	0,75
unbesetzte Berufsausbildungsstellen je unversorgter Bewerber	0,54	x	x	0,44

1) Ein Berichtsjahr umfasst jeweils den Zeitraum vom 1. Oktober bis zum 30. September des Folgejahres.

© Statistik der Bundesagentur für Arbeit

2) Bei Agenturen für Arbeit, ARGEn und zugelassenen kommunalen Trägern gemeldete Bewerber für Berufsausbildungsstellen sowie bei Agenturen für Arbeit und ARGEn gemeldete Berufsausbildungsstellen.

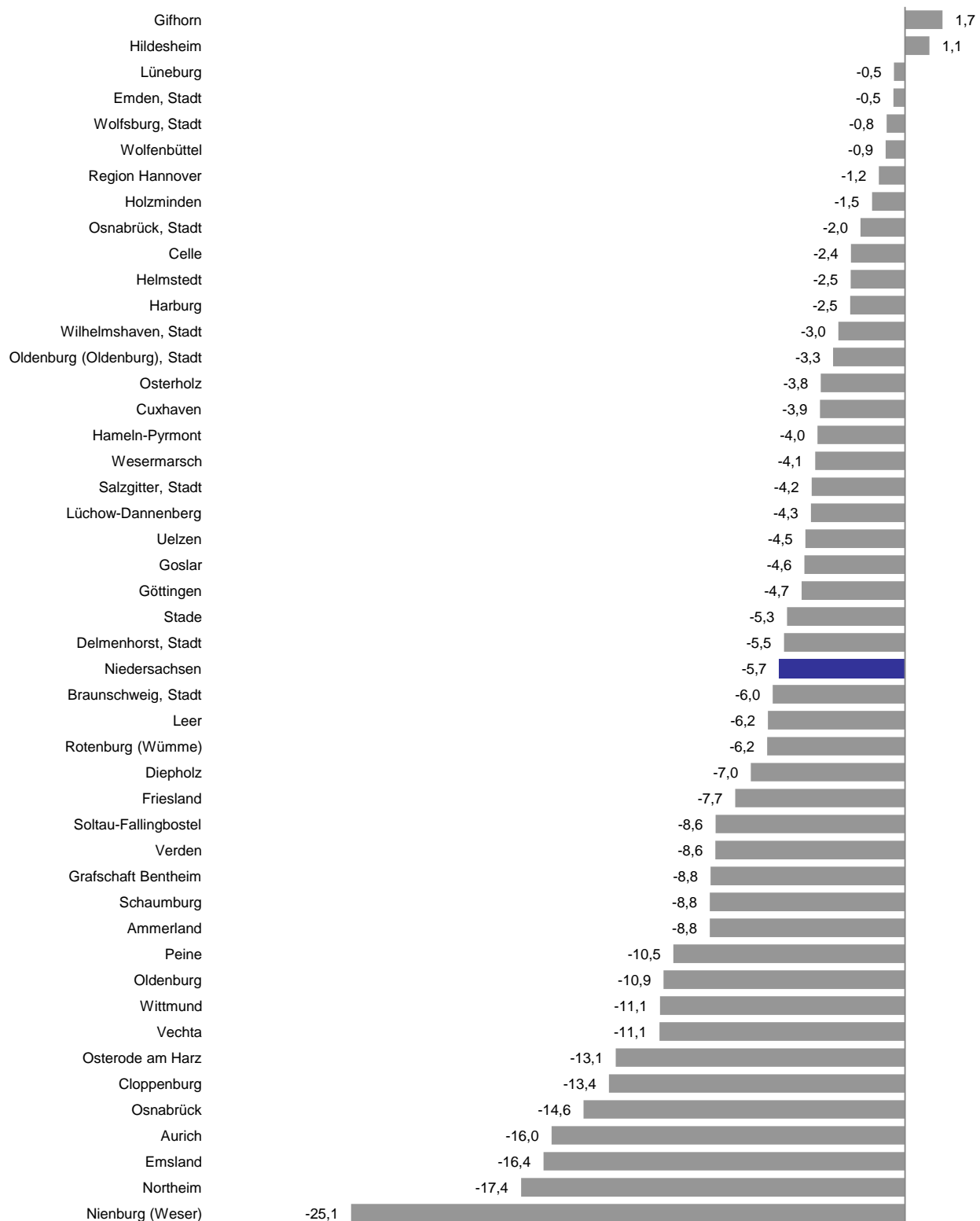
Veränderung des Bestandes an Arbeitslosen nach Kreisen

Land Niedersachsen

September 2010

Im Land Niedersachsen stellt sich der Arbeitsmarkt im September recht unterschiedlich dar. Vergleichsweise günstig entwickelte sich die Arbeitslosigkeit im Kreis Nienburg (Weser); dort sank der Bestand an Arbeitslosen gegenüber dem Vorjahresmonat um 25%. Dem gegenüber steht die Entwicklung im Kreis Gifhorn mit einer Zunahme von 2%.

Veränderung des Bestandes an Arbeitslosen gegenüber dem Vorjahresmonat



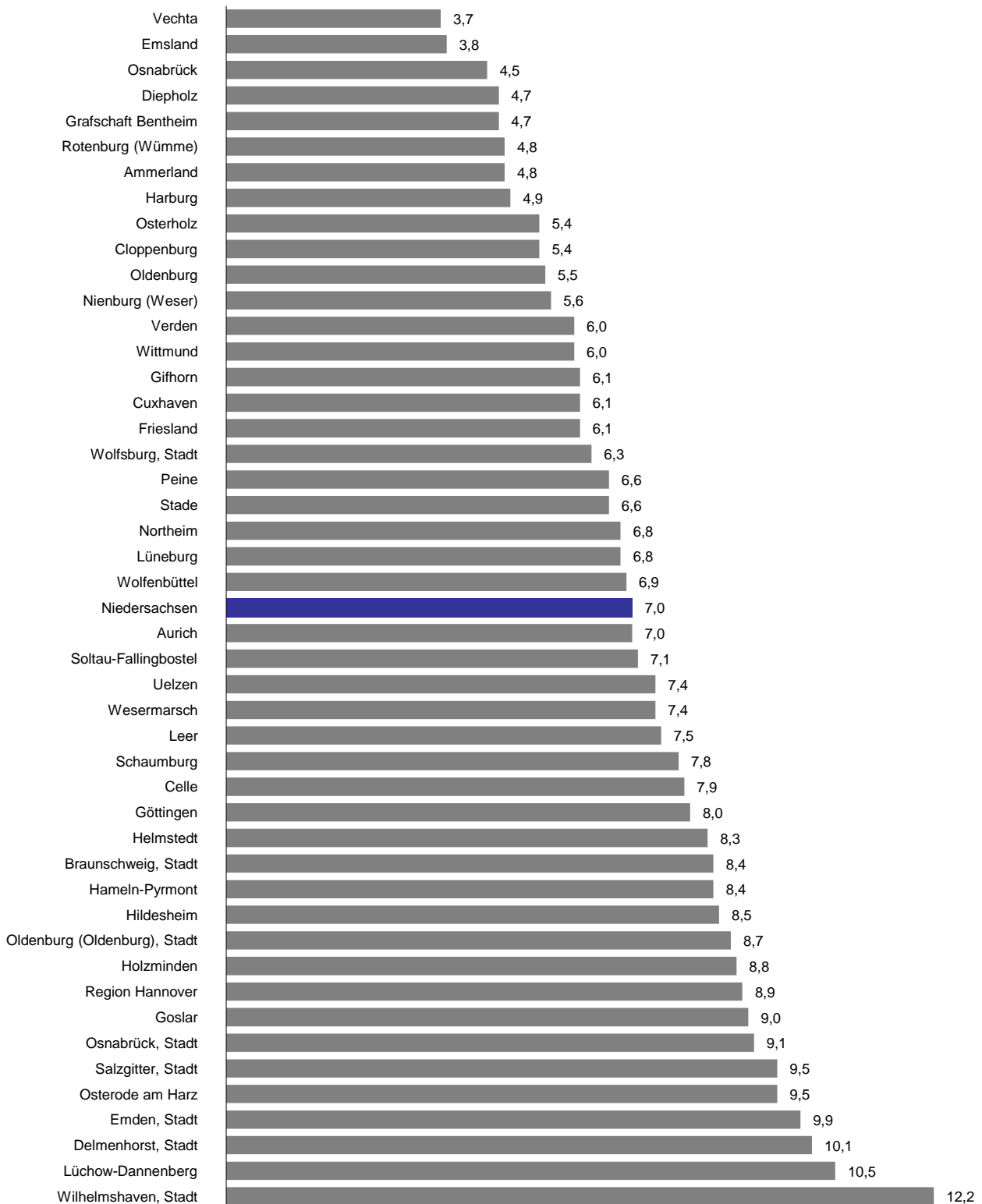
Arbeitslosenquoten nach Kreisen

Land Niedersachsen

September 2010

Entsprechend der Entwicklung des Arbeitslosenbestandes änderten sich auch die Arbeitslosenquoten der jeweiligen Kreise. Die Spanne reichte im September von 3,7% im Kreis Vechta bis 12,2% im Kreis Wilhelmshaven, Stadt.

Arbeitslosenquoten¹⁾ im Land aufsteigend sortiert



1) Arbeitslose bezogen auf alle zivilen Erwerbspersonen (abhängige zivile Erwerbspersonen plus Selbständige und mithelfende Familienangehörige).

Statistik-Infoseite

Im **Internet** finden Sie weiterführende Informationen der Statistik der Bundesagentur für Arbeit unter:

<http://statistik.arbeitsagentur.de>

Statistische Daten erhalten Sie unter "Statistik nach Themen":

<http://statistik.arbeitsagentur.de/Navigation/Statistik/Statistik-nach-Themen/Statistik-nach-Themen-Nav.html>

Es werden folgende Themenbereiche angeboten:

[Arbeitsmarkt](#)
[Ausbildungsstellenmarkt](#)
[Beschäftigung](#)
[Förderung](#)
[Grundsicherung für Arbeitsuchende \(SGB II\)](#)
[Leistungen nach dem SGB III](#)
[Kreisdaten](#)
[Zeitreihen](#)
[Eingliederungsbilanzen](#)
[Eingliederung behinderter Menschen](#)
[Einnahmen/Ausgaben der BA](#)

Daten bis 12/2004 finden Sie unter dem Menüpunkt "Archiv bis 2004"

Glossare zu den verschiedenen Fachstatistiken finden Sie hier:

<http://statistik.arbeitsagentur.de/Navigation/Statistik/Grundlagen/Glossare/Glossare-Nav.html>

Es werden folgende Themenbereiche angeboten:

[Arbeitsmarkt](#)
[Ausbildungsstellenmarkt](#)
[Beschäftigung](#)
[Förderstatistik/Eingliederungsbilanzen](#)
[Grundsicherung für Arbeitsuchende \(SGB II\)](#)
[Leistungen SGB III](#)

Hintergründe zur Statistik nach dem SGB II und III und zur Datenübermittlung nach § 51b SGB II finden Sie unter dem Auswahlpunkt "Grundlagen":

<http://statistik.arbeitsagentur.de/Navigation/Statistik/Grundlagen/Grundlagen-Nav.html>

<http://statistik.arbeitsagentur.de/Navigation/Statistik/Grundlagen/Methodenberichte/Methodenberichte-Nav.html>