

Arbeitsmarkt in Zahlen

Sperrfrist: 30.09.2010, 09:55 Uhr



**Arbeitsmarktreport
Land Bremen
September 2010**



Bundesagentur für Arbeit
Statistik

Impressum

Reihe: Arbeitsmarkt in Zahlen
Titel: Arbeitsmarktreport
Region: Land Bremen
Berichtsmonat: September 2010
Periodizität: monatlich
Hinweise: Sperrfrist: 30.09.2010, 09:55 Uhr

**Nächster
Veröffentlichungstermin:** 28.10.2010

Herausgeber: Bundesagentur für Arbeit
Statistik

Rückfragen an: Statistik-Service Nordost
Tiergartenstraße 39
30559 Hannover

E-Mail: Statistik-Service-Nordost@arbeitsagentur.de

Hotline: Tel.: 01801 78722 20 *

Fax: Fax: 01801 78722 21 *

*) 3,9 Cent je Minute aus dem Festnetz der Deutschen Telekom. Bei Anrufen aus Mobilfunknetzen höchstens 42 ct / min.

Weiterführende statistische Informationen

Internet: <http://statistik.arbeitsagentur.de>
Statistik nach Themen
<http://statistik.arbeitsagentur.de/Navigation/Statistik/Statistik-nach-Themen/Statistik-nach-Themen-Nav.html>
Aktuelle Daten

Zitierhinweis: Statistik der Bundesagentur für Arbeit
Arbeitsmarkt in Zahlen, Arbeitsmarktreport, Nürnberg, September 2010.

© Statistik der Bundesagentur für Arbeit

Der Inhalt unterliegt urheberrechtlichem Schutz.

Für nichtgewerbliche Zwecke sind Vervielfältigung und unentgeltliche Verbreitung, auch auszugsweise, mit genauer Quellenangabe gestattet.

Die Verbreitung, auch auszugsweise, über elektronische Systeme/Datenträger bedarf der vorherigen Zustimmung.

Alle übrigen Rechte vorbehalten.



Abkürzungen und Zeichenerklärung

AA	Agentur für Arbeit
ABM	Arbeitsbeschaffungsmaßnahmen
AGH	Arbeitsgelegenheiten
BA	Bundesagentur für Arbeit
BSI	Beschäftigung schaffende Infrastrukturmaßnahmen
dar.	darunter
dav.	davon
GSt	Geschäftsstelle
HA	Hauptagentur
IT	Informationstechnologie
PSA	Personal-Service-Agentur
RD	Regionaldirektion
SGB	Sozialgesetzbuch
zKT	zugelassene kommunale Träger
I	insgesamt
M	Männer
F	Frauen
MD	Monatsdurchschnitt
ME	Monatsende
MS	Monatssumme
MM	Monatsmitte
MA	Monatsanfang
JA	Jahresanfang
JD	Jahresdurchschnitt
JE	Jahresende
JS	Jahressumme
r	berichtigte Zahl
s	geschätzte Zahl
u	unzuverlässige oder ungewisse Daten
0	mehr als nichts, aber weniger als die Hälfte der kleinsten Einheit, die in der Tabelle zur Darstellung gebracht werden kann
-	nichts vorhanden
.	kein Nachweis vorhanden
...	Angaben fallen später an
*	Zahlenwerte kleiner 3 und korrespondierende Werte werden aus Datenschutzgründen nicht ausgewiesen
x	Nachweis nicht sinnvoll

Abweichungen in den Summen ergeben sich durch Runden der Zahlen.

Inhaltsverzeichnis

Arbeitsmarktreport

Land Bremen

September 2010

	Seite
Eckwerte des Arbeitsmarktes	<u>5</u>
Eckwerte des Arbeitsmarktes im Rechtskreis SGB III	<u>6</u>
Eckwerte des Arbeitsmarktes im Rechtskreis SGB II	<u>7</u>
Bestand an Arbeitslosen nach Rechtskreisen	<u>8</u>
Bestand an Arbeitslosen nach Personengruppen	<u>9</u>
Zugang in und Abgang aus Arbeitslosigkeit	<u>10</u>
Gemeldete Arbeitsstellen	<u>11</u>
Arbeitsmarktpolitische Maßnahmen	<u>12</u>
Ausbildungsstellenmarkt	<u>13</u>
Veränderung des Bestandes an Arbeitslosen nach Kreisen	<u>14</u>
Arbeitslosenquoten nach Kreisen	<u>15</u>

Eckwerte des Arbeitsmarktes

 Land Bremen
 September 2010

Merkmale	Sep 2010	Aug 2010	Jul 2010	Veränderung gegenüber					
				Vormonat		Vorjahresmonat ¹⁾			
						Sep 2009		Aug 2009	
				absolut	in %	absolut	in %	in %	in %
Bestand an Arbeitsuchenden									
Insgesamt	65.684	66.173	67.222	-489	-0,7	-1.386	-2,1	-1,8	-1,2
Bestand an Arbeitslosen									
Insgesamt	38.158	39.185	39.619	-1.027	-2,6	235	0,6	-0,9	-0,3
55,3% Männer	21.098	21.612	22.023	-514	-2,4	-224	-1,1	-2,7	-1,3
44,7% Frauen	17.060	17.573	17.596	-513	-2,9	459	2,8	1,5	1,1
9,3% 15 bis unter 25 Jahre	3.540	3.846	4.083	-306	-8,0	-306	-8,0	-6,8	-3,7
1,5% dar. 15 bis unter 20 Jahre	561	620	584	-59	-9,5	-36	-6,0	-4,2	-7,0
24,1% 50 bis unter 65 Jahre	9.186	9.285	9.203	-99	-1,1	694	8,2	4,1	2,2
12,4% dar. 55 bis unter 65 Jahre	4.731	4.745	4.681	-14	-0,3	537	12,8	5,9	2,8
39,0% Langzeitarbeitslose	14.899	14.977	14.937	-78	-0,5	569	4,0	2,3	1,4
4,0% Schwerbehinderte ²⁾	1.532	1.556	1.507	-24	-1,5	91	6,3	3,3	1,1
21,4% Ausländer	8.157	8.357	8.335	-200	-2,4	78	1,0	0,3	0,0
Zugang an Arbeitslosen									
Insgesamt	7.012	8.042	8.030	-1.030	-12,8	110	1,6	16,1	5,0
dar. aus Erwerbstätigkeit	2.389	2.687	2.658	-298	-11,1	-27	-1,1	3,7	-2,7
aus Ausbildung/sonst. Maßnahme	2.116	2.311	2.858	-195	-8,4	-13	-0,6	30,3	3,5
seit Jahresbeginn	67.043	60.031	51.989	x	x	3.992	6,3	6,9	5,6
Abgang an Arbeitslosen									
Insgesamt	8.051	8.487	7.187	-436	-5,1	-508	-5,9	19,3	8,0
dar. in Erwerbstätigkeit	2.664	2.904	2.679	-240	-8,3	62	2,4	33,1	19,4
in Ausbildung/sonst. Maßnahme	2.084	2.353	1.334	-269	-11,4	-905	-30,3	12,5	-10,8
seit Jahresbeginn	65.971	57.920	49.433	x	x	5.884	9,8	12,4	11,3
Arbeitslosenquoten bezogen auf									
alle zivilen Erwerbspersonen	11,8	12,1	12,3	x	x	x	11,7	12,2	12,3
dar. Männer	12,3	12,6	12,8	x	x	x	12,3	12,9	12,9
Frauen	11,3	11,6	11,6	x	x	x	11,0	11,5	11,5
15 bis unter 25 Jahre	10,2	11,0	11,7	x	x	x	11,1	11,9	12,3
15 bis unter 20 Jahre	6,5	7,1	6,7	x	x	x	7,0	7,5	7,3
50 bis unter 65 Jahre	10,7	10,8	10,7	x	x	x	10,4	10,9	11,0
55 bis unter 65 Jahre	10,0	10,0	9,9	x	x	x	9,2	9,8	10,0
Ausländer	23,6	24,2	24,1	x	x	x	23,2	23,9	23,9
abhängige zivile Erwerbspersonen	13,0	13,3	13,5	x	x	x	12,9	13,5	13,6
Unterbeschäftigung									
Arbeitslosigkeit im weiteren Sinne	40.437	41.597	42.096	-1.160	-2,8	-170	-0,4	0,6	2,0
Unterbeschäftigung im engeren Sinne	49.013	50.024	50.400	-1.011	-2,0	-894	-1,8	-0,1	0,9
Unterbeschäftigung (ohne Kurzarbeit)	51.099	52.088	52.460	-989	-1,9	-713	-1,4	0,3	1,3
Unterbeschäftigungsquote	15,6	15,9	16,0	x	x	x	15,8	15,8	15,8
Leistungsempfänger									
Arbeitslosengeld ³⁾	7.426	7.688	8.222	-262	-3,4	-1.395	-15,8	-16,1	-11,9
Gemeldete Arbeitsstellen									
Zugang	2.107	1.802	1.858	305	16,9	142	7,2	58,9	28,9
Zugang seit Jahresbeginn	14.355	12.248	10.446	x	x	2.628	22,4	25,5	21,1
Bestand	4.247	3.777	3.601	470	12,4	523	14,0	21,2	8,7

1) Bei Quoten werden die Vorjahreswerte ausgewiesen.

© Statistik der Bundesagentur für Arbeit

2) Ab Januar 2010 werden die bei Arbeitsagenturen erfassten Personen, denen eine Gleichstellung zugesichert wurde, nicht mehr als Schwerbehinderte gezählt.

3) Vorläufige, hochgerechnete Werte für August 2010 und September 2010; ohne Arbeitslosengeld bei Weiterbildung.

Eckwerte des Arbeitsmarktes im Rechtskreis SGB III

 Land Bremen
 September 2010

Merkmale	Sep 2010	Aug 2010	Jul 2010	Veränderung gegenüber					
				Vormonat		Vorjahresmonat ¹⁾			
						Sep 2009		Aug 2009	
				absolut	in %	absolut	in %	in %	in %
Bestand an Arbeitsuchenden									
Insgesamt	12.180	12.521	13.353	-341	-2,7	-3.310	-21,4	-20,9	-18,0
Bestand an Arbeitslosen									
Insgesamt	6.946	7.403	7.864	-457	-6,2	-1.317	-15,9	-16,5	-13,2
54,3% Männer	3.769	3.987	4.326	-218	-5,5	-984	-20,7	-22,0	-17,8
45,7% Frauen	3.177	3.416	3.538	-239	-7,0	-333	-9,5	-9,0	-6,8
13,8% 15 bis unter 25 Jahre	956	1.074	1.237	-118	-11,0	-350	-26,8	-25,2	-19,8
1,4% dar. 15 bis unter 20 Jahre	95	122	108	-27	-22,1	-23	-19,5	-14,1	-32,5
33,4% 50 bis unter 65 Jahre	2.322	2.374	2.420	-52	-2,2	162	7,5	5,5	5,6
22,8% dar. 55 bis unter 65 Jahre	1.582	1.593	1.600	-11	-0,7	192	13,8	12,3	10,4
11,7% Langzeitarbeitslose	816	829	855	-13	-1,6	90	12,4	12,9	20,8
5,3% Schwerbehinderte ²⁾	365	365	367	-	-	25	7,4	1,1	4,9
12,4% Ausländer	859	932	939	-73	-7,8	-233	-21,3	-18,2	-18,4
Zugang an Arbeitslosen									
Insgesamt	2.258	2.575	2.960	-317	-12,3	-411	-15,4	-4,0	-11,2
dar. aus Erwerbstätigkeit	1.302	1.451	1.450	-149	-10,3	-87	-6,3	-6,7	-12,0
aus Ausbildung/sonst. Maßnahme	502	577	1.054	-75	-13,0	-288	-36,5	-6,3	-16,4
seit Jahresbeginn	23.913	21.655	19.080	x	x	-1.741	-6,8	-5,8	-6,0
Abgang an Arbeitslosen									
Insgesamt	2.488	2.772	2.473	-284	-10,2	-511	-17,0	6,2	2,8
dar. in Erwerbstätigkeit	1.188	1.311	1.288	-123	-9,4	5	0,4	17,9	22,8
in Ausbildung/sonst. Maßnahme	527	663	419	-136	-20,5	-571	-52,0	-21,3	-31,8
seit Jahresbeginn	21.977	19.489	16.717	x	x	745	3,5	6,9	7,0
Arbeitslosenquoten bezogen auf									
alle zivilen Erwerbspersonen	2,2	2,3	2,4	x	x	x	2,6	2,7	2,8
dar. Männer	2,2	2,3	2,5	x	x	x	2,8	3,0	3,0
Frauen	2,1	2,3	2,3	x	x	x	2,3	2,5	2,5
15 bis unter 25 Jahre	2,7	3,1	3,5	x	x	x	3,8	4,2	4,5
15 bis unter 20 Jahre	1,1	1,4	1,2	x	x	x	1,4	1,7	1,9
50 bis unter 65 Jahre	2,7	2,8	2,8	x	x	x	2,6	2,8	2,8
55 bis unter 65 Jahre	3,3	3,4	3,4	x	x	x	3,0	3,1	3,2
Ausländer	2,5	2,7	2,7	x	x	x	3,1	3,3	3,3
abhängige zivile Erwerbspersonen	2,4	2,5	2,7	x	x	x	2,8	3,0	3,1
Unterbeschäftigung									
Arbeitslosigkeit im weiteren Sinne	7.309	7.794	8.295	-485	-6,2	-1.800	-19,8	-17,7	-12,9
Unterbeschäftigung im engeren Sinne	8.476	8.893	9.303	-417	-4,7	-2.272	-21,1	-19,1	-15,0
Unterbeschäftigung (ohne Kurzarbeit)	10.289	10.688	11.104	-399	-3,7	-2.103	-17,0	-15,3	-11,5
Unterbeschäftigungsquote	3,1	3,3	3,4	x	x	x	3,8	3,8	3,8
Leistungsempfänger									
Arbeitslosengeld ³⁾	7.426	7.688	8.222	-262	-3,4	-1.395	-15,8	-16,1	-11,9

1) Bei Quoten werden die Vorjahreswerte ausgewiesen.

© Statistik der Bundesagentur für Arbeit

Die Differenzierung nach Rechtskreisen basiert auf anteiligen Quoten der Arbeitslosen in den beiden Rechtskreisen, d.h. die Basis ist jeweils gleich und in der Summe ergibt sich die Arbeitslosenquote insgesamt. Abweichungen in der Summe sind rundungsbedingt.

2) Ab Januar 2010 werden die bei Arbeitsagenturen erfassten Personen, denen eine Gleichstellung zugesichert wurde, nicht mehr als Schwerbehinderte gezählt.

3) Vorläufige, hochgerechnete Werte für August 2010 und September 2010; ohne Arbeitslosengeld bei Weiterbildung.

Eckwerte des Arbeitsmarktes im Rechtskreis SGB II

 Land Bremen
 September 2010

Merkmale	Sep 2010	Aug 2010	Jul 2010	Veränderung gegenüber							
				Vormonat		Vorjahresmonat ¹⁾					
						Sep 2009		Aug 2009		Jul 2009	
				absolut	in %	absolut	in %	in %	in %		
Bestand an Arbeitsuchenden											
Insgesamt	53.504	53.652	53.869	-148	-0,3	1.924	3,7	4,0	4,1		
Bestand an Arbeitslosen											
Insgesamt	31.212	31.782	31.755	-570	-1,8	1.552	5,2	3,6	3,5		
55,5% Männer	17.329	17.625	17.697	-296	-1,7	760	4,6	3,0	3,7		
44,5% Frauen	13.883	14.157	14.058	-274	-1,9	792	6,0	4,4	3,3		
8,3% 15 bis unter 25 Jahre	2.584	2.772	2.846	-188	-6,8	44	1,7	2,9	5,5		
1,5% dar. 15 bis unter 20 Jahre	466	498	476	-32	-6,4	-13	-2,7	-1,4	1,7		
22,0% 50 bis unter 65 Jahre	6.864	6.911	6.783	-47	-0,7	532	8,4	3,7	1,0		
10,1% dar. 55 bis unter 65 Jahre	3.149	3.152	3.081	-3	-0,1	345	12,3	3,0	-0,7		
45,1% Langzeitarbeitslose	14.083	14.148	14.082	-65	-0,5	479	3,5	1,7	0,5		
3,7% Schwerbehinderte ²⁾	1.167	1.191	1.140	-24	-2,0	66	6,0	4,0	-		
23,4% Ausländer	7.298	7.425	7.396	-127	-1,7	311	4,5	3,2	3,0		
Zugang an Arbeitslosen											
Insgesamt	4.754	5.467	5.070	-713	-13,0	521	12,3	28,8	17,6		
dar. aus Erwerbstätigkeit	1.087	1.236	1.208	-149	-12,1	60	5,8	19,3	11,4		
aus Ausbildung/sonst. Maßnahme	1.614	1.734	1.804	-120	-6,9	275	20,5	49,7	20,3		
seit Jahresbeginn	43.130	38.376	32.909	x	x	5.733	15,3	15,7	13,8		
Abgang an Arbeitslosen											
Insgesamt	5.563	5.715	4.714	-152	-2,7	3	0,1	26,9	10,9		
dar. in Erwerbstätigkeit	1.476	1.593	1.391	-117	-7,3	57	4,0	48,9	16,4		
in Ausbildung/sonst. Maßnahme	1.557	1.690	915	-133	-7,9	-334	-17,7	35,2	3,7		
seit Jahresbeginn	43.994	38.431	32.716	x	x	5.139	13,2	15,4	13,6		
Arbeitslosenquoten bezogen auf											
alle zivilen Erwerbspersonen	9,7	9,8	9,8	x	x	x	9,2	9,5	9,5		
dar. Männer	10,1	10,3	10,3	x	x	x	9,6	9,9	9,9		
Frauen	9,2	9,3	9,3	x	x	x	8,7	9,0	9,0		
15 bis unter 25 Jahre	7,4	7,9	8,2	x	x	x	7,3	7,8	7,8		
15 bis unter 20 Jahre	5,4	5,7	5,5	x	x	x	5,6	5,9	5,5		
50 bis unter 65 Jahre	8,0	8,0	7,9	x	x	x	7,7	8,2	8,2		
55 bis unter 65 Jahre	6,7	6,7	6,5	x	x	x	6,1	6,7	6,8		
Ausländer	21,1	21,5	21,4	x	x	x	20,0	20,6	20,6		
abhängige zivile Erwerbspersonen	10,6	10,8	10,8	x	x	x	10,1	10,5	10,5		
Unterbeschäftigung											
Arbeitslosigkeit im weiteren Sinne	33.128	33.803	33.801	-675	-2,0	1.630	5,2	6,1	6,4		
Unterbeschäftigung im engeren Sinne	40.537	41.131	41.097	-594	-1,4	1.378	3,5	5,2	5,4		
Unterbeschäftigung (ohne Kurzarbeit)	40.810	41.400	41.356	-590	-1,4	1.390	3,5	5,3	5,4		
Unterbeschäftigungsquote	12,4	12,6	12,6	x	x	x	12,0	12,0	11,9		

1) Bei Quoten werden die Vorjahreswerte ausgewiesen.

Die Differenzierung nach Rechtskreisen basiert auf anteiligen Quoten der Arbeitslosen in den beiden Rechtskreisen,

d.h. die Basis ist jeweils gleich und in der Summe ergibt sich die Arbeitslosenquote insgesamt. Abweichungen in der Summe sind rundungsbedingt.

2) Ab Januar 2010 werden die bei Arbeitsagenturen erfassten Personen, denen eine Gleichstellung zugesichert wurde, nicht mehr als Schwerbehinderte gezählt.

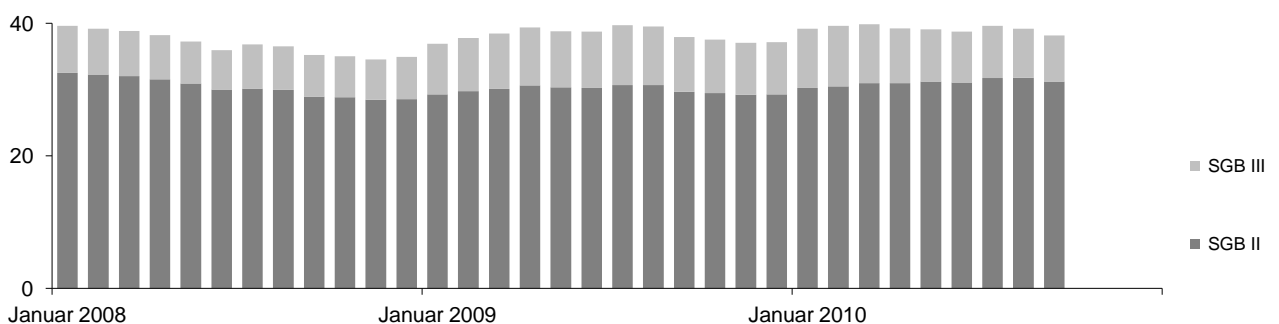
Bestand an Arbeitslosen nach Rechtskreisen

Land Bremen
September 2010

Die Arbeitslosigkeit hat sich im September um 1.027 auf 38.158 verringert. Im Vergleich zum Vorjahresmonat gab es 235 Arbeitslose mehr. Die Arbeitslosenquote auf Basis aller zivilen Erwerbspersonen betrug im September 11,8%; vor einem Jahr hatte sie sich auf 11,7% belaufen.

Im Rechtskreis SGB III lag die Arbeitslosigkeit bei 6.946, das sind 457 weniger als im Vormonat und 1.317 weniger als im Vorjahr. Die anteilige SGB III-Arbeitslosenquote lag bei 2,2%. Im Rechtskreis SGB II gab es 31.212 Arbeitslose, das ist ein Minus von 570 gegenüber August; im Vergleich zum September 2009 waren es 1.552 Arbeitslose mehr. Die anteilige SGB II-Arbeitslosenquote betrug 9,7%.

Entwicklung des Bestandes an Arbeitslosen nach Rechtskreisen (in Tausend)



Bestand an Arbeitslosen	Sep 2010	Veränderung gegenüber				Arbeitslosenquote ¹⁾		
		Vormonat		Vorjahresmonat		Sep 2010	Vormonat	Vorjahr
		absolut	in %	absolut	in %	in %		
		1	2	3	4	5	6	7
Insgesamt	38.158	-1.027	-2,6	235	0,6	11,8	12,1	11,7
Männer	21.098	-514	-2,4	-224	-1,1	12,3	12,6	12,3
Frauen	17.060	-513	-2,9	459	2,8	11,3	11,6	11,0
15 bis unter 25 Jahre	3.540	-306	-8,0	-306	-8,0	10,2	11,0	11,1
15 bis unter 20 Jahre	561	-59	-9,5	-36	-6,0	6,5	7,1	7,0
50 bis unter 65 Jahre	9.186	-99	-1,1	694	8,2	10,7	10,8	10,4
55 bis unter 65 Jahre	4.731	-14	-0,3	537	12,8	10,0	10,0	9,2
Deutsche	29.945	-829	-2,7	182	0,6	10,4	10,7	10,3
Ausländer	8.157	-200	-2,4	78	1,0	23,6	24,2	23,2
Rechtskreis SGB III	6.946	-457	-6,2	-1.317	-15,9	2,2	2,3	2,6
Männer	3.769	-218	-5,5	-984	-20,7	2,2	2,3	2,8
Frauen	3.177	-239	-7,0	-333	-9,5	2,1	2,3	2,3
15 bis unter 25 Jahre	956	-118	-11,0	-350	-26,8	2,7	3,1	3,8
15 bis unter 20 Jahre	95	-27	-22,1	-23	-19,5	1,1	1,4	1,4
50 bis unter 65 Jahre	2.322	-52	-2,2	162	7,5	2,7	2,8	2,6
55 bis unter 65 Jahre	1.582	-11	-0,7	192	13,8	3,3	3,4	3,0
Deutsche	6.084	-384	-5,9	-1.080	-15,1	2,1	2,2	2,5
Ausländer	859	-73	-7,8	-233	-21,3	2,5	2,7	3,1
Rechtskreis SGB II	31.212	-570	-1,8	1.552	5,2	9,7	9,8	9,2
Männer	17.329	-296	-1,7	760	4,6	10,1	10,3	9,6
Frauen	13.883	-274	-1,9	792	6,0	9,2	9,3	8,7
15 bis unter 25 Jahre	2.584	-188	-6,8	44	1,7	7,4	7,9	7,3
15 bis unter 20 Jahre	466	-32	-6,4	-13	-2,7	5,4	5,7	5,6
50 bis unter 65 Jahre	6.864	-47	-0,7	532	8,4	8,0	8,0	7,7
55 bis unter 65 Jahre	3.149	-3	-0,1	345	12,3	6,7	6,7	6,1
Deutsche	23.861	-445	-1,8	1.262	5,6	8,3	8,4	7,8
Ausländer	7.298	-127	-1,7	311	4,5	21,1	21,5	20,0

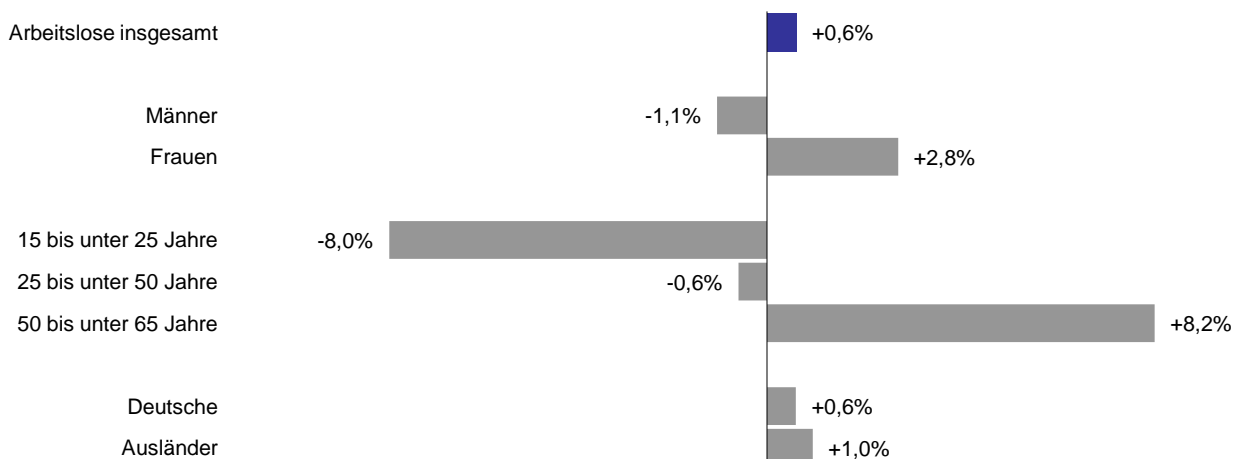
1) Bezogen auf alle zivilen Erwerbspersonen. Die Differenzierung nach Rechtskreisen basiert auf anteiligen Quoten der Arbeitslosen in den beiden Rechtskreisen, d.h. die Basis ist jeweils gleich und in der Summe ergibt sich die Arbeitslosenquote insgesamt. Abweichungen in der Summe sind rundungsbedingt.

Bestand an Arbeitslosen nach Personengruppen

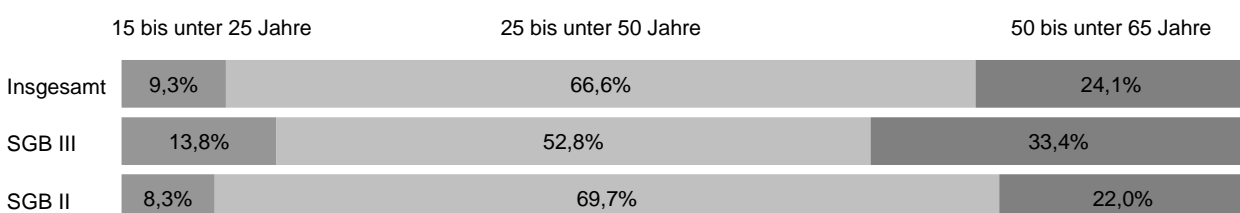
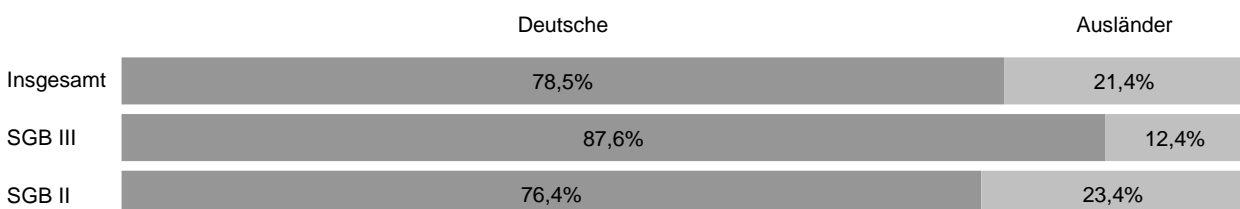
Land Bremen
September 2010

Nach Personengruppen entwickelte sich die Arbeitslosigkeit im Land unterschiedlich. Die Veränderungsspanne reicht im September von -8% bei 15 bis unter 25-Jährigen bis +8% bei 50 bis unter 65-Jährigen. Auch der Anteil der ausgewählten Personengruppen am Arbeitslosenbestand ist unterschiedlich groß. Bei der Interpretation der Daten ist zu berücksichtigen, dass Mehrfachzählungen möglich sind, da ein Arbeitsloser in der Regel mehreren der hier abgebildeten Personengruppen angehört. Somit kann die individuelle Situation von Arbeitslosen von der Entwicklung der jeweiligen Personengruppe abweichen.

Veränderung der Arbeitslosigkeit ausgewählter Personengruppen gegenüber dem Vorjahresmonat



Anteil ausgewählter Personengruppen an allen Arbeitslosen nach Rechtskreisen

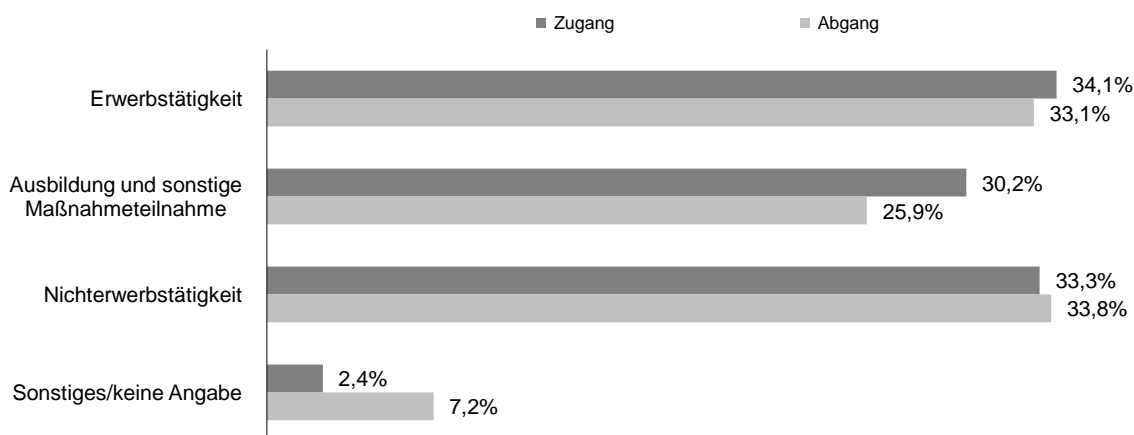


Zugang in und Abgang aus Arbeitslosigkeit

Land Bremen
September 2010

Arbeitslosigkeit ist kein fester Block, vielmehr gibt es auf dem Arbeitsmarkt viel Bewegung. Im September meldeten sich 7.012 Personen (neu oder erneut) arbeitslos, das waren 110 mehr als vor einem Jahr. Gleichzeitig beendeten 8.051 Personen ihre Arbeitslosigkeit, 508 weniger als im September 2009. Seit Jahresbeginn gab es 67.043 Zugänge von Arbeitslosen, gegenüber dem Vorjahreszeitraum ist das ein Zuwachs von 3.992 Meldungen. Dem gegenüber stehen 65.971 Abmeldungen von Arbeitslosen, im Vergleich zum Vorjahreszeitraum ist das ein Zuwachs von 5.884 Abmeldungen. Im September meldeten sich 2.389 zuvor erwerbstätige Personen arbeitslos, 27 weniger als vor einem Jahr. Durch Aufnahme einer Erwerbstätigkeit konnten in diesem Monat 2.664 Personen ihre Arbeitslosigkeit beenden, 62 mehr als vor einem Jahr.

Anteil ausgewählter Zu- und Abgangsstrukturen an allen Zugängen in und Abgängen aus Arbeitslosigkeit



Zugangs- und Abgangsstrukturen	Sep 2010	Veränderung gegenüber				seit Jahresbeginn	Veränderung gegenüber Vorjahreszeitraum	
		Vormonat		Vorjahresmonat			absolut	in %
		absolut	in %	absolut	in %			
		1	2	3	4		5	6
Zugang an Arbeitslosen insgesamt	7.012	-1.030	-12,8	110	1,6	67.043	3.992	6,3
Erwerbstätigkeit (ohne Ausbildung)	2.389	-298	-11,1	-27	-1,1	23.664	-1.619	-6,4
dar. Beschäftigung am 1. Arbeitsmarkt	1.854	-209	-10,1	-51	-2,7	18.041	-1.812	-9,1
Beschäftigung am 2. Arbeitsmarkt	410	-96	-19,0	27	7,0	4.336	171	4,1
Selbständigkeit	109	12	12,4	7	6,9	986	-5	-0,5
Ausbildung und sonstige Maßnahmeteilnahme	2.116	-195	-8,4	-13	-0,6	19.783	2.465	14,2
Nichterwerbstätigkeit	2.338	-496	-17,5	226	10,7	21.592	3.574	19,8
dar. Arbeitsunfähigkeit	1.504	45	3,1	243	19,3	14.008	2.806	25,0
fehlende Verfügbarkeit/Mitwirkung	785	-546	-41,0	-34	-4,2	7.232	677	10,3
Sonstiges/keine Angabe	169	-41	-19,5	-76	-31,0	2.004	-428	-17,6
Abgang an Arbeitslosen insgesamt	8.051	-436	-5,1	-508	-5,9	65.971	5.884	9,8
Erwerbstätigkeit (ohne Ausbildung)	2.664	-240	-8,3	62	2,4	22.610	3.187	16,4
dar. Beschäftigung am 1. Arbeitsmarkt	1.903	-309	-14,0	54	2,9	16.503	2.715	19,7
Beschäftigung am 2. Arbeitsmarkt	540	67	14,2	-32	-5,6	4.191	95	2,3
Selbständigkeit	212	4	1,9	43	25,4	1.763	385	27,9
Ausbildung und sonstige Maßnahmeteilnahme	2.084	-269	-11,4	-905	-30,3	16.026	-314	-1,9
Nichterwerbstätigkeit	2.724	-26	-0,9	231	9,3	23.038	2.707	13,3
dar. Arbeitsunfähigkeit	1.727	337	24,2	448	35,0	14.077	2.547	22,1
fehlende Verfügbarkeit/Mitwirkung	851	-374	-30,5	-6	-0,7	7.382	43	0,6
Sonstiges/keine Angabe	579	99	20,6	104	21,9	4.297	304	7,6

© Statistik der Bundesagentur für Arbeit

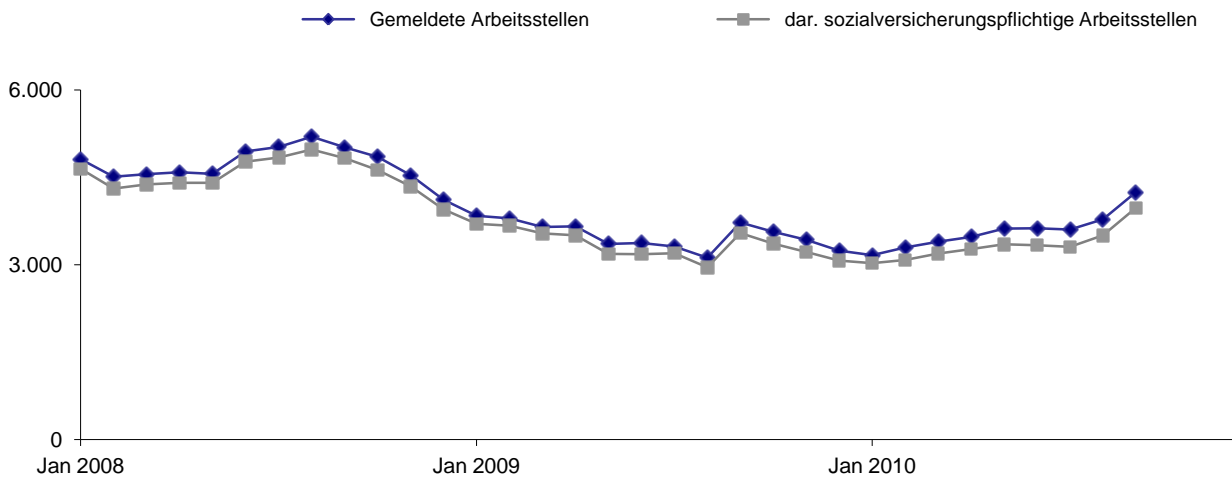
Gemeldete Arbeitsstellen

Land Bremen

September 2010

Im Land Bremen waren im September 4.247 Stellen registriert, gegenüber August ist das ein Plus von 470. Im Vergleich zum Vorjahresmonat gab es 523 Stellen mehr. Arbeitgeber meldeten für das Land im September 2.107 neue Arbeitsstellen, das waren 142 mehr als vor einem Jahr. Seit Jahresbeginn sind 14.355 Stellen eingegangen, gegenüber dem Vorjahreszeitraum ist das ein Zuwachs von 2.628 oder 22%. Im September wurden 1.626 Arbeitsstellen abgemeldet (+265). Von Januar bis September gab es insgesamt 13.277 Stellenabgänge, im Vergleich zum Vorjahreszeitraum ist das ein Zuwachs von 1.171 oder 10%.

Entwicklung des Bestandes an gemeldeten Arbeitsstellen



Gemeldete Arbeitsstellen	Sep 2010	Veränderung gegenüber				seit Jahresbeginn ¹⁾	Veränderung gegenüber Vorjahreszeitraum	
		Vormonat		Vorjahresmonat			absolut	in %
		absolut	in %	absolut	in %			
1	2	3	4	5	6	7	8	
Zugang	2.107	305	16,9	142	7,2	14.355	2.628	22,4
dar. sofort zu besetzen	1.186	40	3,5	-178	-13,0	8.247	1.884	29,6
sozialversicherungspflichtig	1.887	281	17,5	90	5,0	12.757	2.079	19,5
dar. sofort zu besetzen	1.105	47	4,4	-179	-13,9	7.582	1.753	30,1
Bestand	4.247	470	12,4	523	14,0	3.577	43	1,2
dar. sofort zu besetzen	3.771	285	8,2	333	9,7	3.225	19	0,6
sozialversicherungspflichtig	3.976	474	13,5	434	12,3	3.336	-48	-1,4
dar. sofort zu besetzen	3.534	303	9,4	260	7,9	3.010	-66	-2,2
Abgang	1.626	6	0,4	265	19,5	13.277	1.171	9,7
sozialversicherungspflichtige Stellen	1.402	-1	-0,1	203	16,9	11.741	680	6,1

1) Zu- und Abgang (Summe) und Bestand (Durchschnitt) jeweils von Januar bis zum aktuellen Berichtsmonat.

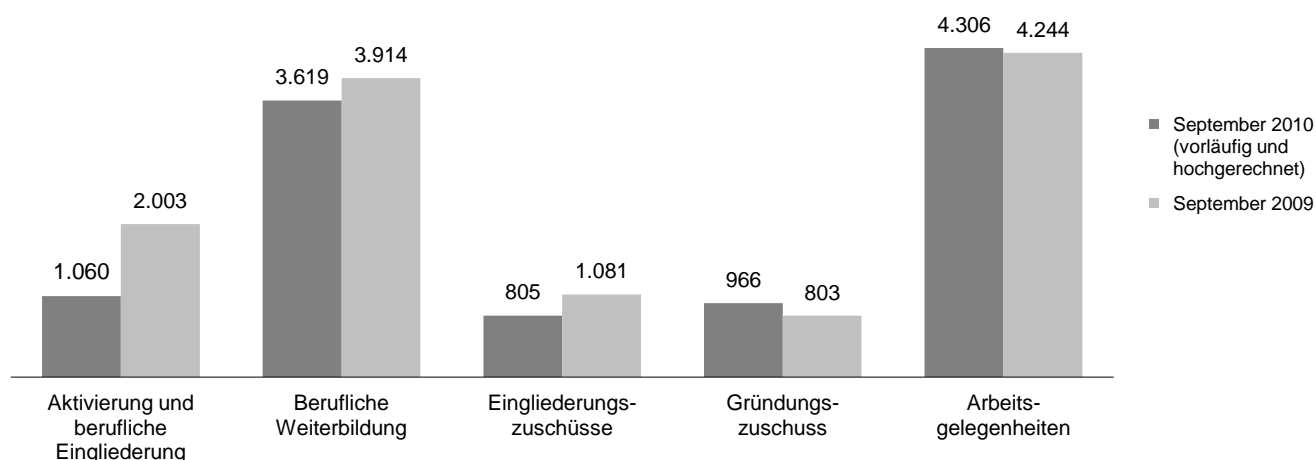
© Statistik der Bundesagentur für Arbeit

Arbeitsmarktpolitische Maßnahmen

Land Bremen
September 2010

Mit dem Einsatz arbeitsmarktpolitischer Instrumente konnte für zahlreiche Personen im Land Arbeitslosigkeit beendet oder verhindert werden. Die nachfolgenden Übersichten informieren über ausgewählte Maßnahmen, die in der Regel in großem Umfang am Arbeitsmarkt eingesetzt werden.

Bestand an Teilnehmern in ausgewählten arbeitsmarktpolitischen Maßnahmen



Ausgewählte Maßnahmen aktiver Arbeitsmarktpolitik ¹⁾	Sep 2010	Veränderung gegenüber				seit Jahresbeginn ²⁾	Veränderung gegenüber Vorjahreszeitraum	
		Vormonat		Vorjahresmonat			absolut	in %
		absolut	in %	absolut	in %			
1	2	3	4	5	6	7	8	
Zugang								
Aktivierung und berufliche Eingliederung	1.240	59	5,0	-494	-28,5	10.535	5.203	97,6
Berufliche Weiterbildung ³⁾	653	-86	-11,6	-330	-33,6	4.989	-565	-10,2
Eingliederungszuschüsse ⁴⁾	81	-39	-32,5	-77	-48,7	1.067	-323	-23,2
Gründungszuschuss	72	-8	-10,0	-1	-1,4	753	141	23,0
Arbeitsgelegenheiten	659	-136	-17,1	-167	-20,2	7.420	-95	-1,3
Bestand								
Aktivierung und berufliche Eingliederung	1.060	-136	-11,4	-943	-47,1	1.655	990	149,0
Berufliche Weiterbildung ³⁾	3.619	87	2,5	-295	-7,5	3.622	289	8,7
Eingliederungszuschüsse ⁴⁾	805	-26	-3,1	-276	-25,5	816	-192	-19,0
Gründungszuschuss	966	18	1,9	163	20,3	906	112	14,1
Arbeitsgelegenheiten	4.306	89	2,1	62	1,5	4.239	185	4,6
Abgang								
Aktivierung und berufliche Eingliederung	1.321	72	5,8	238	22,0	11.682	8.331	248,6
Berufliche Weiterbildung ³⁾	561	-69	-11,0	-67	-10,7	5.260	644	14,0
Eingliederungszuschüsse ⁴⁾	128	-13	-9,2	-39	-23,4	1.164	-158	-12,0
Gründungszuschuss	64	-4	-5,9	-4	-5,9	631	15	2,4
Arbeitsgelegenheiten	596	-168	-22,0	-192	-24,4	7.559	47	0,6

1) Die letzten drei Monate vorläufige und hochgerechnete Werte (XSozial-Daten der zKT derzeit nicht hochgerechnet).

© Statistik der Bundesagentur für Arbeit

2) Zu- und Abgang (Summe) und Bestand (Durchschnitt) jeweils von Januar bis zum aktuellen Berichtsmonat.

3) Einschließlich der Daten zur Förderung der Teilhabe behinderter Menschen am Arbeitsleben.

4) Einschließlich Förderung nach § 421 f, p SGB III.

Ausbildungsstellenmarkt

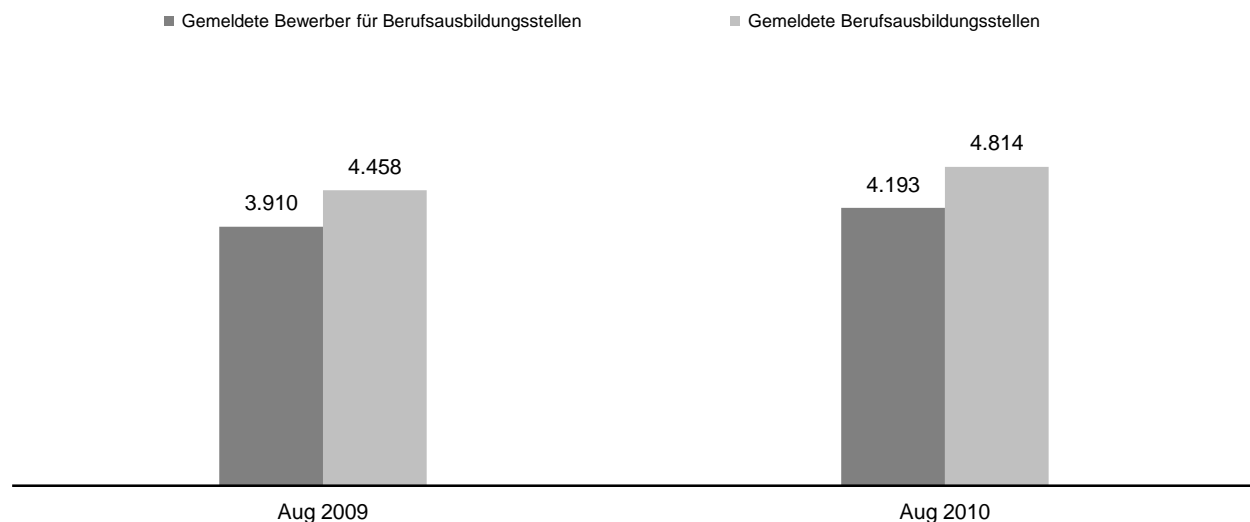
Land Bremen

August 2010

Seit Beginn des Berufsberatungsjahres im Oktober letzten Jahres meldeten sich im Land Bremen 4.193 Bewerber für Berufsausbildungsstellen, das waren 7,2% mehr als im Vorjahreszeitraum. Zugleich gab es 4.814 Meldungen für Berufsausbildungsstellen, das entspricht einem Plus von 8,0%. Ende August waren 1.053 Bewerber noch unversorgt und 661 Berufsausbildungsstellen noch unbesetzt. Im Vergleich zum Vorjahresmonat gab es mehr unversorgte Bewerber für Berufsausbildungsstellen (+2,0%), die Zahl der unbesetzten Berufsausbildungsstellen war kleiner (-0,6%). Eine Beurteilung der aktuellen Lage am Ausbildungsstellenmarkt ist auf der Grundlage von gemeldeten Bewerbern und gemeldeten Berufsausbildungsstellen im Vergleich zu vorhergehenden Berichtsjahren möglich; eine Hilfestellung hierzu bietet das Diagramm.

Aufgrund länderübergreifender Zuständigkeiten beim Land Niedersachsen sind diejenigen Stellen des Landkreises Cuxhaven enthalten, die der Agentur für Arbeit Bremerhaven und damit dem Land Bremen zugeordnet sind.

Seit Beginn des Berichtsjahres¹⁾ gemeldete Bewerber für Berufsausbildungsstellen und gemeldete Berufsausbildungsstellen



Merkmale des Ausbildungsstellenmarktes	2009/2010	Veränderung gegenüber Vorjahr		2008/2009
		absolut	in %	
	1	2	3	4
Gemeldete Bewerber für Berufsausbildungsstellen				
seit Beginn des Berichtsjahres ¹⁾	4.193	283	7,2	3.910
versorgte Bewerber	3.140	262	9,1	2.878
einmündende Bewerber	1.216	7	0,6	1.209
andere ehemalige Bewerber	1.251	26	2,1	1.225
Bewerber mit Alternative zum 30.9.	673	229	51,6	444
unversorgte Bewerber	1.053	21	2,0	1.032
Gemeldete Berufsausbildungsstellen				
seit Beginn des Berichtsjahres ¹⁾	4.814	356	8,0	4.458
betriebliche Ausbildungsstellen	4.255	40	0,9	4.215
außerbetriebliche Ausbildungsstellen	559	316	130,0	243
unbesetzten Berufsausbildungsstellen	661	-4	-0,6	665
Berufsausbildungsstellen je Bewerber	1,15	x	x	1,14
unbesetzte Berufsausbildungsstellen je unversorgter Bewerber	0,63	x	x	0,64

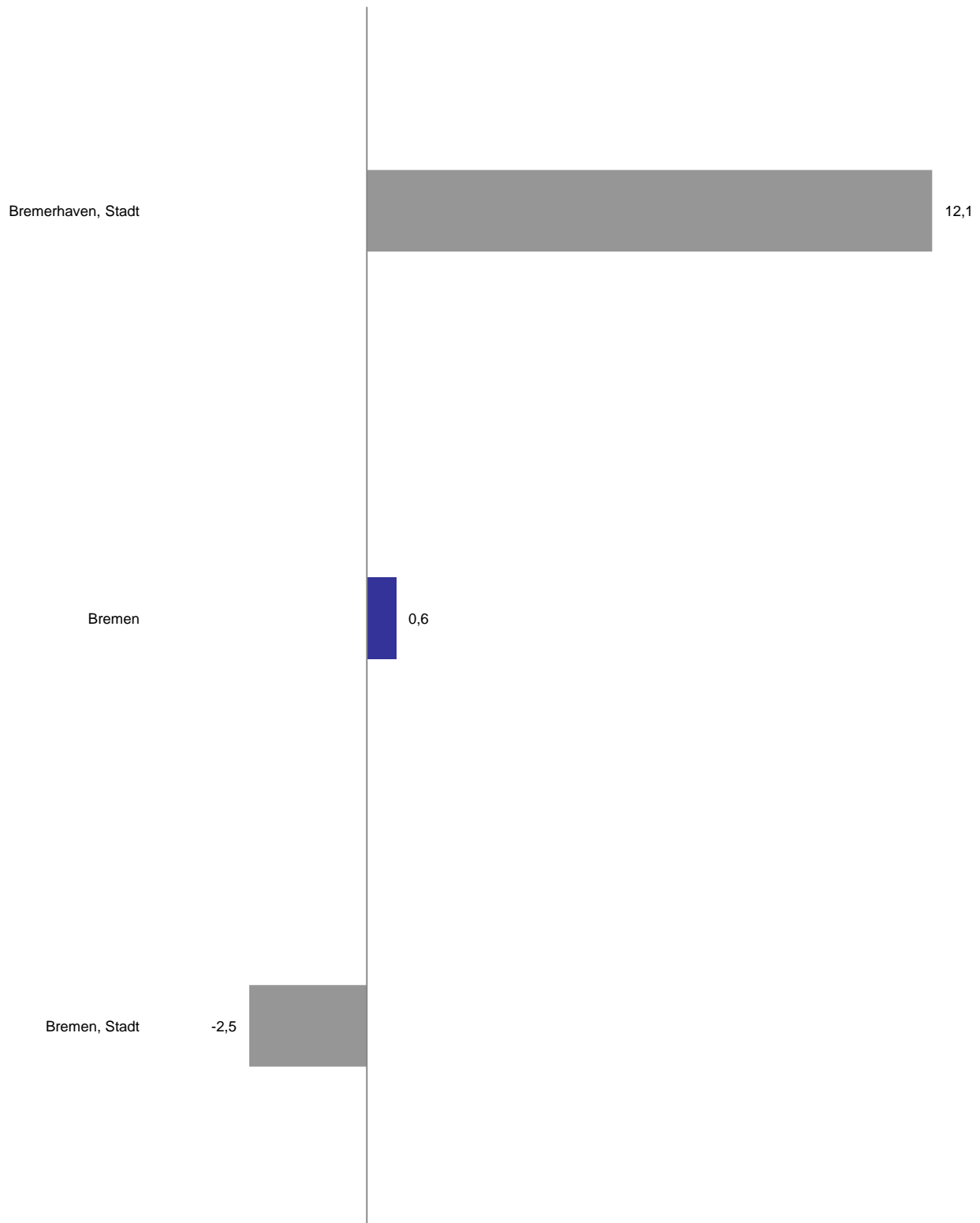
1) Ein Berichtsjahr umfasst jeweils den Zeitraum vom 1. Oktober bis zum 30. September des Folgejahres.

Veränderung des Bestandes an Arbeitslosen nach Kreisen

Land Bremen
September 2010

Im Land Bremen stellt sich der Arbeitsmarkt im September recht unterschiedlich dar. Vergleichsweise günstig entwickelte sich die Arbeitslosigkeit im Kreis Bremen, Stadt; dort sank der Bestand an Arbeitslosen gegenüber dem Vorjahresmonat um 3%. Dem gegenüber steht die Entwicklung im Kreis Bremerhaven, Stadt mit einer Zunahme von 12%.

Veränderung des Bestandes an Arbeitslosen gegenüber dem Vorjahresmonat



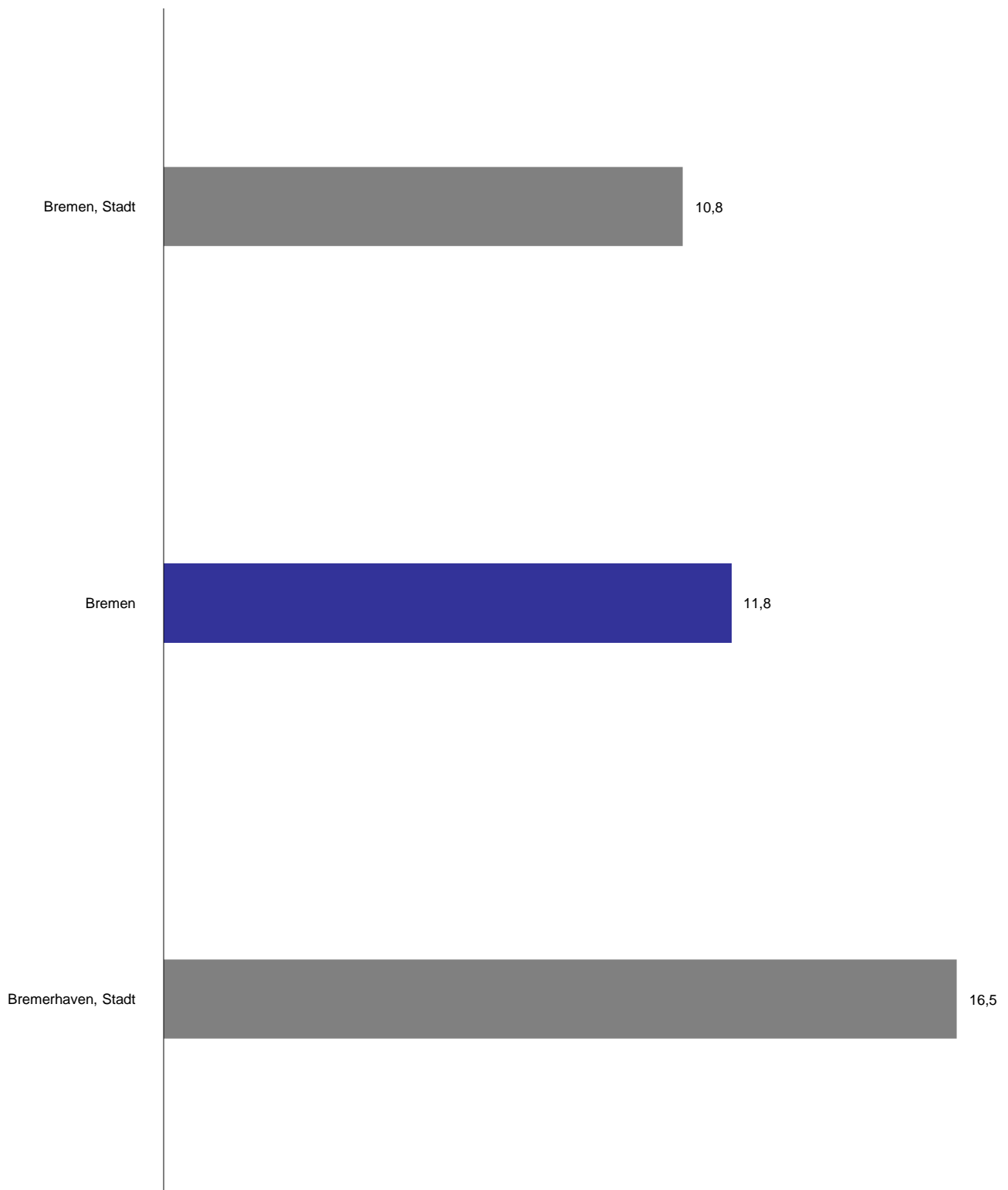
Arbeitslosenquoten nach Kreisen

Land Bremen

September 2010

Entsprechend der Entwicklung des Arbeitslosenbestandes änderten sich auch die Arbeitslosenquoten der jeweiligen Kreise. Die Spanne reichte im September von 10,8% im Kreis Bremen, Stadt bis 16,5% im Kreis Bremerhaven, Stadt.

Arbeitslosenquoten¹⁾ im Land aufsteigend sortiert



1) Arbeitslose bezogen auf alle zivilen Erwerbspersonen (abhängige zivile Erwerbspersonen plus Selbständige und mithelfende Familienangehörige).

Statistik-Infoseite

Im **Internet** finden Sie weiterführende Informationen der Statistik der Bundesagentur für Arbeit unter:

<http://statistik.arbeitsagentur.de>

Statistische Daten erhalten Sie unter "Statistik nach Themen":

<http://statistik.arbeitsagentur.de/Navigation/Statistik/Statistik-nach-Themen/Statistik-nach-Themen-Nav.html>

Es werden folgende Themenbereiche angeboten:

[Arbeitsmarkt](#)
[Ausbildungsstellenmarkt](#)
[Beschäftigung](#)
[Förderung](#)
[Grundsicherung für Arbeitsuchende \(SGB II\)](#)
[Leistungen nach dem SGB III](#)
[Kreisdaten](#)
[Zeitreihen](#)
[Eingliederungsbilanzen](#)
[Eingliederung behinderter Menschen](#)
[Einnahmen/Ausgaben der BA](#)

Daten bis 12/2004 finden Sie unter dem Menüpunkt "Archiv bis 2004"

Glossare zu den verschiedenen Fachstatistiken finden Sie hier:

<http://statistik.arbeitsagentur.de/Navigation/Statistik/Grundlagen/Glossare/Glossare-Nav.html>

Es werden folgende Themenbereiche angeboten:

[Arbeitsmarkt](#)
[Ausbildungsstellenmarkt](#)
[Beschäftigung](#)
[Förderstatistik/Eingliederungsbilanzen](#)
[Grundsicherung für Arbeitsuchende \(SGB II\)](#)
[Leistungen SGB III](#)

Hintergründe zur Statistik nach dem SGB II und III und zur Datenübermittlung nach § 51b SGB II finden Sie unter dem Auswahlpunkt "Grundlagen":

<http://statistik.arbeitsagentur.de/Navigation/Statistik/Grundlagen/Grundlagen-Nav.html>

<http://statistik.arbeitsagentur.de/Navigation/Statistik/Grundlagen/Methodenberichte/Methodenberichte-Nav.html>